

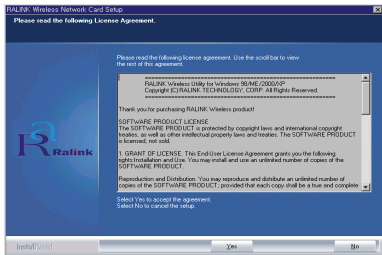
목 차

1.설치	2page
※ 노트북 내장 무선랜 사용자 참고 사항	6page
※ 드라이버 파일 위치	6page
2. 유틸리티 사용	
(1)유틸리티 실행	7page
(2)유틸리티 설명	8page
(3)WEP설정이 된 무선네트워크의 연결	13page
[참고] WMM기능/Turbo기능	14page
(4)Windows XP 사용자 주의사항	15page
[참고] XP에서 간단한 무선기능 전환	16page
TIP	17page
제품보증서.....	19page

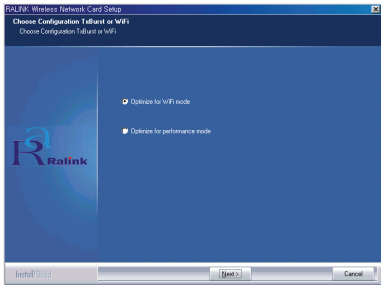
1. 설치

※ 설치를 위해 아래 과정을 따라 사용하는 운영체제별로 설치를 합니다.

- 1) 먼저 제품에 제공된 CD를 CD롬에 넣고 CD에 있는 "Setup.exe"파일을 더블 클릭하여 실행합니다. 아래와 같이 창이 나타나면 "Yes"를 클릭합니다.



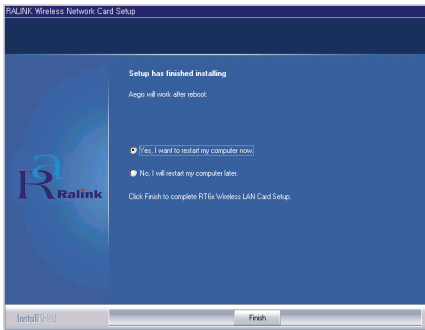
- 2) 아래 그림과 같이 선택 옵션이 나오면, "Optimize for performance mode"를 선택하고, "Next"를 클릭합니다.



1. 설치

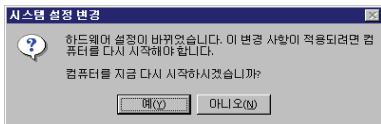
기본 사용은 "Optimize for WiFi mode"이지만, 터보 모드로 동작하기 위해서는 아래쪽의 "Optimize for performance mode" 선택사항을 체크해야 합니다.

- 3) 설치과정은 자동으로 진행됩니다. 설치가 완료되면 다음 그림과 같이 재부팅여부를 묻는 창이 나타납니다. 이때, "Yes"를 선택하여 재부팅을 하는 동안 랜카드를 장착하거나 "No"를 선택한 후, 수동으로 PC를 Shutdown한 후, 랜카드를 장착합니다.



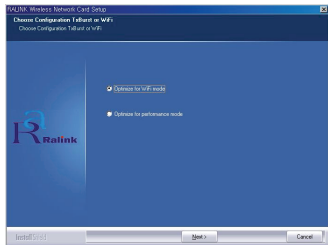
- 4) PC가 꺼진 상태(Shutdown)에서 랜카드를 장착한 후, PC를 부팅하면, 드라이버를 자동으로 설치하게 됩니다. 단, 이때, 98CD를 넣으라는 창이 나타납니다. 98CD를 넣고, 경로를 입력하는 창에 CD롬의 경로 (예를 들어, D:\WIN98*)의 WIN98폴더를 지정하여 드라이버 설치를 완료합니다.

- 5) 드라이버 설치 완료후, 다시 재부팅하라는 창이 나타납니다. "예"를 클릭하여 PC를 재부팅합니다.



1. 설치

6) 다음과 같이 선택옵션이 나오면, "Optimize for WiFi mode"를 선택합니다.



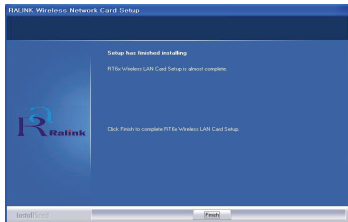
기본 사용은 "Optimize for WiFi mode"이지만, 터보 모드로 동작하기 위해서는 아래쪽의 "Optimize for performance mode" 선택사항을 체크해야 합니다.

7) 설치가 끝나면, 아래와 같이 창이 나타납니다. 랜카드를 USB포트에 장착합니다. (PC의 USB포트에 직접 연결하거나 크래들 이용)



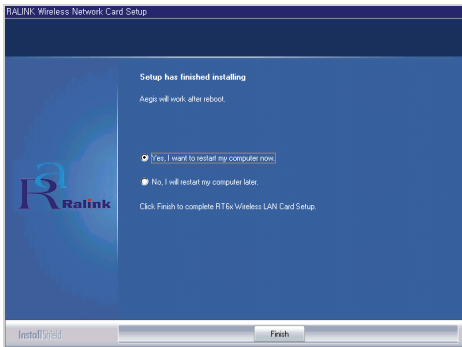
랜카드를 연결하지 않고, 드라이버만 설치하기를 원한다면, 그대로 대기합니다. 잠시후 위의 메시지가 사라집니다.

8) 아래와 같이 설치가 완료되면 "finish"버튼을 클릭합니다.



1. 설치

Windows 98se의 경우는 아래와 같이 재부팅을 묻는 창이 나타납니다. 기본 설정인 “yes”로 설정한 상태에서 “finish”버튼을 클릭하여 PC를 재부팅합니다.



다른 운영체제에서도 재부팅하지 않아도 사용이 가능하지만, 사용자의 실수, 정전, 프로그램간의 충돌등으로 PC가 비정상 종료가 되면 드라이버 파일등이 손상되어 정상 동작이 되지 않을 수 있습니다. 긴급적 재부팅을 하고 사용하도록 합니다.

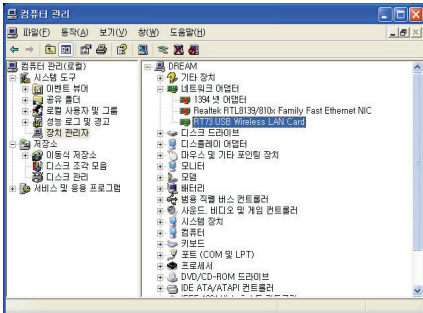
1. 설치

※ 노트북 내장 무선 랜[센트리노등] 사용자 참고사항

기존에 무선 랜카드를 장착하여 사용한 적이 있거나, 노트북에 무선랜카드가 탑재된 경우 아래와 같은 메시지가 나타날 수 있습니다. XP는 자체적인 무선 유틸리티를 제공하기 때문에 기존의 랜카드에 설정이 맞춰져 있어 아래와 같은 메시지를 나타내게 됩니다. 제품에 문제가 있는 것이 아니므로, [아니오]를 선택합니다. 그리고, "Windows XP사용자 주의사항"을 참고하여 XP자체에서 지원하는 무선기능을 중지시키고, 설치한 무선랜카드 전용 유틸리티를 이용하도록 합니다. 두 기능이 같이 동작하게 되면, 원활한 동작이 되지 않습니다.



장치 관리자



2. 유틸리티 사용

유틸리티를 이용한 무선 네트워크 사용시 기본적으로는 아래의 "유틸리티 실행"을 한 후, "유틸리티 설명"의 "3)Site survey"를 이용하여 주변 무선 신호 검색 후 연결하려는 무선 신호를 선택하여 Connect버튼을 클릭하여 연결합니다.

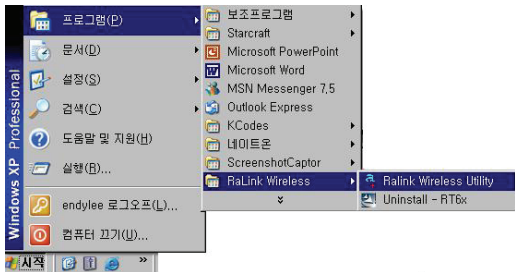
(1) 유틸리티 실행

- 우측 하단의 tray에서 실행



위의 그림과 같이 트레이(tray)에 있는 유틸리티 아이콘을 더블 클릭하여 실행합니다.

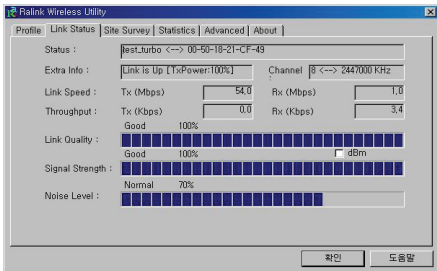
- 또는 아래 그림과 같이 [시작]-[프로그램]-[RaLink Wireless]에서 프로그램 실행



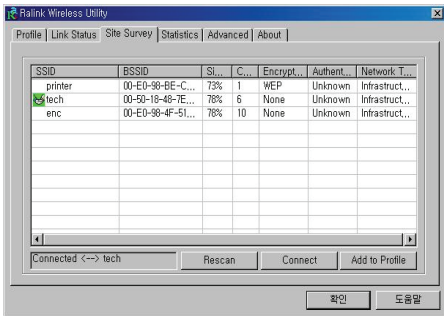
만일, XP사용자중 다음장에 나오는 ralink 전용 유틸리티가 나타나지 않는다면, 17페이지를 참조하여 XP에서 지원하는 Zero Configuration기능을 해제하도록 합니다.

2. 유틸리티 사용

2) Link Status : 연결된 유무선공유기(또는 AP)와의 연결된 상태를 보여줍니다.



3) Site Survey : 주변의 무선 신호를 감지 및 연결을 합니다.

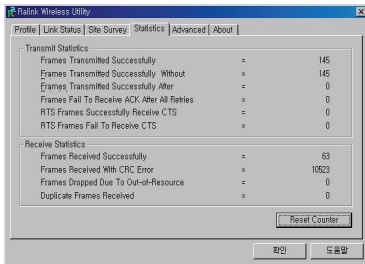


- Rescan : 주변 무선 신호 검색을 합니다.
- Connect : 선택된 무선 신호(SSID)로 연결합니다.

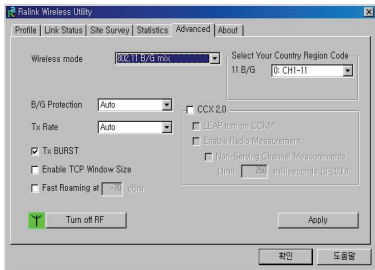
연결하고자 하는 ssid를 선택하고, connect버튼을 클릭합니다.

2. 유틸리티 사용

4) Statistics : 송수신관련 정보를 수치적으로 보여줍니다.



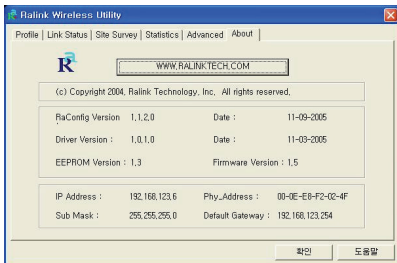
5) Advanced : 무선 랜카드의 모드 변환, 채널 범위 변환등의 설정을 할 수 있는 페이지입니다.
(기본값으로 놓고 사용합니다.)



- Turn off RF : 무선랜카드를 끌때 사용합니다. 꺼지게 되면, 이 버튼은 turn on RF로 변경고, 다시 사용할 때 클릭합니다.
- Tx BURST : 무선의 성능이 향상되는 옵션으로 터보기능의 AP나 유무선 공유기 사용시 체크하여 사용하면, 보다 효율적인 터보기능의 무선네트워크가 됩니다.

2. 유틸리티 사용

6) About : 드라이버, 유틸리티 정보를 볼 수 있는 페이지입니다.



※ 랜카드 연결 상태 아이콘



- 신호 감도 좋음(녹색 R)



- 신호 감도 보통(황색 R)



- 신호 감도 약함(적색 R)



- 연결되지 않음 (랜카드는 장착되어 있음)



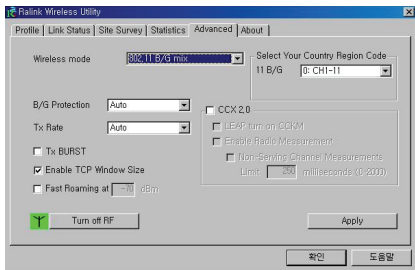
- 무선 랜카드 없음

참고

만일, XP사용자중 유틸리티 창의 제일 좌측에 "Profile"탭이 없다면, XP자체에세 지원하는 무선기능(Zero Configuration)모드로 동작하기 때문입니다. 이때는 본 랜카드의 유틸리티모드로 전환합니다.

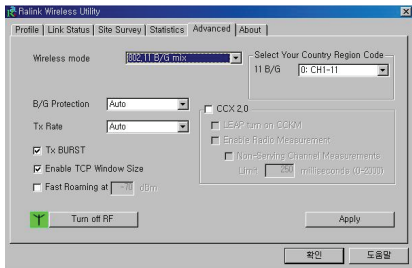
2. 유틸리티 사용

참고. 설치 과정에서 "Optimize WIFI mode"를 선택한 경우,



위 그림에서와 같이 "Enable TCP Windows Size"을선만 체크가 되어 Normal한 무선랜카드 동작이 가능해집니다. 터버모드 사용을 하려면 TxBURST 에 체크를 하고 Apply버튼을 클릭합니다.

참고. 설치 과정에서 "Optimize for performance mode"를 선택한 경우,



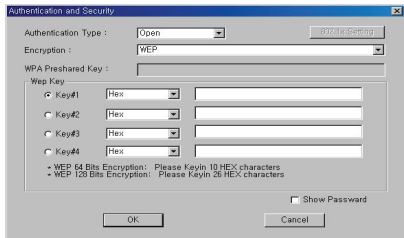
위 그림과 같이 "Tx BURST"도 함께 체크가 되어 터버모드로 동작이 가능합니다.

2. 유틸리티 사용

(3) WEP설정이 된 무선네트워크로의 연결

본 무선 랜카드는 WEP보안 키를 지원합니다.

Site survey를 통한 연결을 한 경우, Connect버튼을 클릭하면 아래와 같은 창이 나타납니다.



위의 그림과 같이 key1을 선택하고, HEX를 선택후 우측의 비어있는 Text박스에 WEP키 값을 입력합니다.

HEX이외에 ASCII도 지원하지만, 일부 유무선 공유기나 AP에서 ASCII를 지원하지 않을 경우가 있습니다. 연결하려는 유무선 공유기나 AP가 ASCII로 보안설정이 되어 있다면, HEX를 ASCII로 선택한 후 입력을 합니다.

이 보안키의 값은 정확하게 입력을 해야 합니다.

만일 Profile을 추가하여 연결하고자 하는 무선네트워크를 미리 설정할 경우라면, Profile추가시 상단의 "Authentication and Security"탭을 선택하여 키 값을 입력합니다.

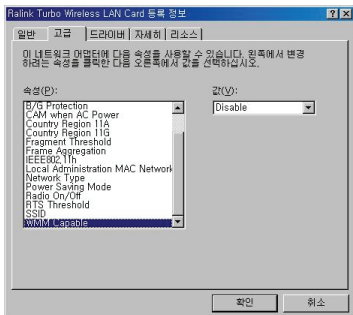
2. 유틸리티 사용

※ 참고. WMM 기능

WMM이란, Wi-Fi Multimedia로 네트워크 오디오, 비디오와 데이터의 우선순위를 정하고 대기시간을 최소화하여 무선 멀티미디어 응용프로그램을 위한 뛰어난 서비스 품질을 제공 하는 기능입니다. 이 기능을 사용하기 위해서는 AP나 유무선 공유기에서도 WMM을 지원해야 합니다.

랜카드의 기본 설정은 Disable입니다. 이 기능을 사용하려면, 아래와 같이 합니다.

1. 장치 관리자 - 네트워크 어댑터 - Ralink Turbo Wireless LAN Card항목을 더블 클릭합니다.
2. 등록정보(속성)창이 나타나면, 상단의 [고급]탭을 선택합니다.



3. 속성의 제일 하단에 있는 WMM Capable을 선택하고, 우측의 값을 enable로 선택합니다.

※ 참고. Turbo 기능

본 랜카드와 동일한 칩을 사용하는 AP나 공유기가 터보모드를 지원하는 경우, 이 AP나 공유기에 연결할 때, 랜카드는 자동으로 터보모드가 동작하여 연결을 시도하게 됩니다. 이 터보 모드는 IEEE 802.11g보다 높은 throughput을 사용합니다.

2. 유틸리티 사용

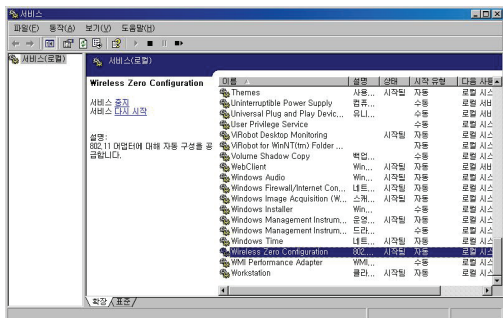
(4) Windows XP사용자 주의 사항

Windows XP는 자체적인 무선네트워크를 지원합니다.

무선랜카드의 전용 유틸리티가 동작할때, XP에서 지원하는 무선기능이 동작하면 간섭으로 원할한 동작이 안 될 수 있습니다.

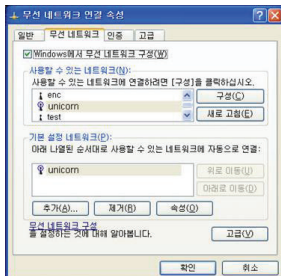
이때는, 다음과 같이 XP자체의 무선 동작을 중지한후, 랜카드 전용 유틸리티를 사용합니다.
방법은 다음과 같습니다.

- 1) [시작]-[설정]-[제어판]-[관리도구]-[서비스]를 실행하면 아래와 같은 창이 나타납니다.



- 2) 위와 같이 "Wireless Zero Configuration"항목을 선택한 후 상단의 [중지] 명령어를 사용 합니다. 만일 정지 되어 있다면, 변경할 내용이 없습니다. 해당 항목이 시작중이라면, 꼭 정지 시킵니다. 그렇지 않으면, XP에서 지원하는 무선기능이 동작하여 전용 유틸리티 사용이 원활하지 못하게 됩니다. 확인을 꼭 하도록 합니다.
- 3) 또는, 다음과 같이 XP에서 지원하는 무선 기능을 확인합니다.
방법은 [시작]-[설정]-[제어판]-[네트워크 연결]-[무선네트워크 연결]을 선택하여 마우스 오른쪽 버튼을 클릭하여 "속성"을 선택합니다.
- 4) 무선네트워크 탭을 선택하여 "Windows에서 무선네트워크 구성"의 체크를 해제합니다.

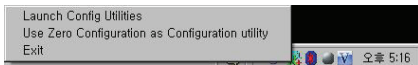
2. 유틸리티 사용



만일, 체크를 해제하지 않으면, 무선랜카드 전용유틸리티를 이용한 정상적인 동작이 안될 수 있습니다.
꼭 해제하도록 합니다.

참고. 위 그림과 같이 [무선네트워크]탭이 나타나지 않는다면, 위의 1)을 참고하여, Wireless Zero Configuration을 시작한 후, 다시 위 3)과 4)의 과정을 확인합니다.

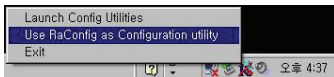
※ 참고. XP에서 간단한 무선 기능 전환



Ralink전용 프로그램이 아닌 XP에서 제공하는 무선기능을 사용하려면, 위 그림에서와 같이 우측하단의 Tray에서 아이콘을 마우스 오른쪽 버튼으로 누르면, 팝업 메뉴가 나타납니다.

"Use Zero Configuration as Configuration utility"를 선택하면, XP의 무선 랜기능을 사용하게 됩니다.

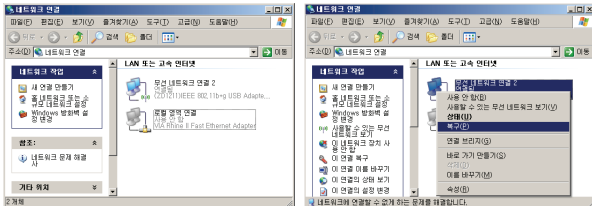
다시, 본 랜카드의 전용 유틸리티를 사용하려면, 아래와 같이 랜카드 아이콘을 마우스 오른쪽 버튼을 클릭하여, "Use RaConfig as Configuration utility"를 선택하면 XP의 무선기능을 중지하고, 랜카드 전용 유틸리티가 동작하게 됩니다.



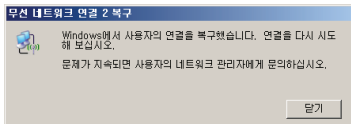
TIP

- 다른 AP 또는 다른 유무선 공유기로 연결을 시도할 때나 연결은 되었지만, 인터넷이 안되는 경우

1. 바탕화면에 있는 "내 네트워크 환경"의 속성으로 들어가거나 [시작]-[설정]-[네트워크연결]로 들어갑니다.
2. 무선네트워크 연결 아이콘을 마우스 오른쪽 버튼을 클릭하여 "복구"명령을 실행합니다.



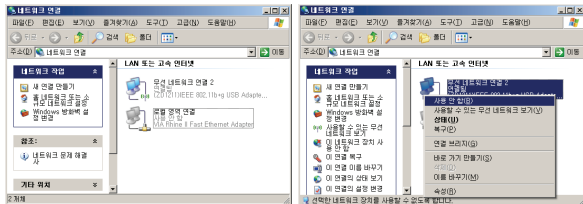
3. IP정보와 DNS정보등을 갱신한후, 아래와 같은 창이 나오면, [닫기]를 클릭합니다.



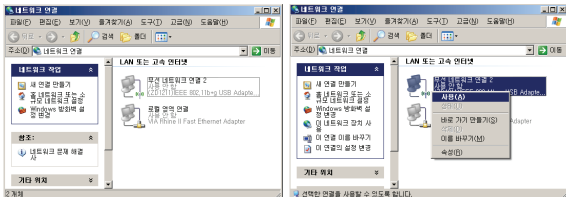
4. 이제 인터넷이 되는지 확인을 합니다.

- 무선 신호 검출이 안되거나 검출되어도 연결이 안될 경우

1. 바탕화면에 있는 “내 네트워크 환경”의 속성으로 들어가거나 [시작]-[설정]-[네트워크연결]로 들어갑니다.
2. 무선네트워크 연결 아이콘을 마우스 오른쪽 버튼을 클릭하여 “사용안함”명령을 실행합니다.



3. 무선네트워크 연결 아이콘이 회색으로 변하면, 다시 마우스 오른쪽 버튼을 클릭하여 “사용”명령을 실행 합니다.



4. 이제 다시 유틸리티를 이용하여 무선 신호를 검출하고 연결을 시도합니다.

보다 자세한 유틸리티의 설명은 유틸리티상의 도움말 버튼을 이용하십시오.

제품보증서

본 제품의 품질 보증기간은 제품의 구입 일로부터 산정 되므로 반드시 구입일자를 기재 받으시어 충분한 서비스를 받으시기 바랍니다. 또는 영수증을 보관하여 서비스 신청시 함께 제출하십시오. 단, 구입일을 산정 할 수 없는 경우 제품의 제조 년 월일로부터 2개월이 경과한 날로부터 기산합니다.

제 품 명		무선랜카드	모 델 명	TW-54G
제조번호			구입일자	200 년 월 일
구 입 처				
고객	성 명		전화번호	
	E-mail			
	주 소			

☞ 소비자 피해 보상 기준

본 제품의 소비자 피해에 대한 보상은 재정경제원 고시 소비자 피해보상 규정에 따릅니다.

☞ 보증내용

본 제품은 엄격한 품질 관리 및 검사 과정을 거쳐서 만들어진 제품입니다.

본 제품은 이상 발생시 구입 후 1년간 무상 A/S를 받을 수 있습니다.

(단, 보증기간 내라도 유상 서비스 조건에 해당하는 경우 서비스 요금을 받고 수리 해드립니다.)

본 제품의 수리를 요할 때는 보증서나 영수증을 꼭 제시해 주시기 바랍니다.

☞ 유상 서비스

본 제품은 보증기간 내라도 아래 유상 서비스에 해당하는 경우는 서비스요금을 청구합니다.

사용자의 취급 부주의로 발생한 고장

- 지정 A/S 요원이 아닌 사람이 수리해서 고장났을 경우
- 천재지변(화재, 염해, 수해, 낙뢰, 기타 천재지변으로 정한 기준)
- 침수나 이물질 오염으로 인한 부식
- 제품을 떨어뜨리거나 충격으로 인하여 제품 파손 및 기능상의 고장이 발생한 경우
- 신나, 벤젠 등 유기용제에 의하여 외관 손상 및 변형이 된 경우
- 사용자 임의로 제품 내부를 개조하여 발생한 고장
- 당사에서 제공되지 않는 주변 장치등의 사용으로 인해 발생한 고장
- 기타 이용자의 과실이 인정되는 경우

☞ A/S 신청 방법

본사 및 서비스 지정점 내방을 원칙으로 하며 내방이 불가피하여 택배를 이용할 경우 택배비는 소비자 부담을 원칙으로 합니다.

UNICORN
Network Total Solution

주소

전화번호

팩스번호

E-mail

홈페이지

본사 서울특별시 송파구 석촌동 226-16번지 운보빌딩 5층
A/S지정점 용산구 한강로2가 선인상가 22동 5층 9호

1588-2713

(02)420-2723

service@eunicom.co.kr | unicorn@eunicom.co.kr

http://www.eunicom.co.kr