



xtreamer  e-TRAYz
Personal Web Storage

사용자매뉴얼



(주)유니콘정보시스템

<http://www.eunicorn.co.kr>

고객지원.1588-2713

xtreamer e-TRAYz 한글 펌웨어는 유니콘 홈페이지에서 상세매뉴얼을 다운로드 받으시기 바랍니다.

<http://www.xtreamer.net>

목차

개요	6
Xtreamer e-TRAYz 정보.....	7
주기능	7
e-TRAYz 를 통한 파일 저장 및 공유	7
RapidBox 를 통한 파일 전송 및 링크 전달	7
SyncFolder 를 통한 장비 소유자 간 폴더 동기화.....	7
e-Downloader/e-Torrent 를 통한 엔터테인먼트 데이터 다운로드.....	7
음악파일 저장 및 iTunes 클라이언트에서 실행	7
웹사이트 호스팅.....	8
USB 프린트 서버	8
USB Copy.....	8
제품 사양.....	9
외형	11
LED.....	13
버튼과 비프음	13
Disk Bay.....	14
Xtreamer e-TRAYz 설정.....	15
기본 설정.....	15
디스크 설정	15
서버명 설정	16
관리자 정보	16
메일서버 설정	17
시간 설정.....	17
포트 설정.....	18
공유기 설정	19
DDNS 설정	20
인터넷 연결	21
공유기 설정	21
공유기 별 설정 예제	22
설정 관리	27

e-TRAYz Home 접속	27
디스크 및 볼륨 관리	27
RAID 변경하기	27
RAID 구성에 디스크 추가하기	29
External Disk 로 사용하기	32
전원 관리	34
예약 종료	34
HDD 대기 기능	34
펌웨어 업그레이드	35
현재 펌웨어 정보 확인	35
펌웨어 다운로드 & 업그레이드	35
초기화	36
공장 초기화	36
설정정보 초기화	36
UPnP 를 이용한 공유기 설정	37
펌웨어 백업 & 복구	39
현재 펌웨어 정보 확인	39
펌웨어 백업 & 복구	39
파일 저장과 공유	41
디스크 구성	41
시스템폴더	42
e-TRAYz	43
e-TRAYz 실행	44
디스크 사용	46
디스크 해제	47
환경 설정	48
공유 설정	49
공유 설정 변경	52
공유 해제	52
e-TRAYz web	53
파일 관리	54
링크메일	56

링크복사.....	57
공유 설정	58
공유 설정 변경.....	62
공유 해제	63
RapidBox.....	64
파일 업로드	65
최근 업로드 정보 확인.....	66
비회원 사용여부 설정.....	67
e-Downloader.....	68
파일 다운로드	69
압축 해제.....	70
다운로드 옵션	71
완료목록 확인	71
환경설정	72
다운로드 설정	72
Premium 계정 정보	72
SyncFolder	74
친구 등록.....	74
친구에게 폴더 동기화 해주기	75
동기화 해주기	75
동기화 해준 폴더에 친구 추가하기	76
동기화 제거.....	77
동기화 받기	78
동기화 받기.....	78
지금 동기화하기	79
최근 동기화 정보 확인	80
동기화 예약하기	81
동기화 폴더 변경.....	82
동기화 제거.....	82
e-Torrent.....	84
토렌트 RSS	85
토렌트파일 리스트 보기	85

토렌트 사이트 등록	86
토렌트 검색	88
토렌트 다운로드	89
토렌트 RSS 와 토렌트 검색을 이용한 파일 다운로드	89
토렌트 파일 등록을 통한 파일 다운로드	90
기타 기능	91
프린터 연결	91
iTunes 사용	93
USB AutoCopy	94
부록	95
활용가이드	95
FAQ	98
고장 신고 전 확인 사항	101

개요

본 사용자 매뉴얼은 Xtremer e-TRAYz의 주 기능 및 관리 기능에 대해 간략히 설명합니다. 세부 기능에 대한 자세한 내용은 e-TRAYz Home에서 제공하는 온라인 가이드를 참고하시기 바랍니다.

- 온라인 사용자 가이드 : <http://www.eunicorn.co.kr/eTRAYz/manual/1.0.0/kr/user/manual.html>
- 온라인 설정관리 가이드 : <http://www.eunicorn.co.kr/eTRAYz/manual/1.0.0/kr/settings/manual.html>

Xtreamer e-TRAYz 정보

주 기능

Xtreamer e-TRAYz를 구입해 주셔서 감사합니다. Xtreamer e-TRAYz가 제공하는 주 기능은 다음과 같습니다.

e-TRAYz를 통한 파일 저장 및 공유

인트라넷 또는 인터넷을 통해 파일을 저장하고 다른 사람과 쉽게 파일을 공유할 수 있는 파일 관리 프로그램 'e-TRAYz'를 제공합니다. 특히, Windows 사용자의 경우 Xtreamer e-TRAYz의 디스크를 네트워크 드라이브 형태로 연결할 수 있기 때문에 언제 어디서나 탐색기와 동일한 인터페이스를 통해 파일을 관리할 수 있습니다.

RapidBox를 통한 파일 전송 및 링크 전달

e-TRAYz 서버에 파일을 전송하고 해당 파일의 링크를 다른 사람에게 메일로 전달할 수 있는 'RapidBox'를 제공합니다. 장비 소유자가 허용할 경우, 계정이 없는 비회원도 RapidBox를 통해 장비 소유자에게 파일을 전송할 수 있습니다.

SyncFolder를 통한 장비 소유자 간 폴더 동기화

Xtreamer e-TRAYz는 SyncFolder 기능을 통해 Xtreamer e-TRAYz를 소유하고 있는 사람들 간에 서로 폴더를 동기화하고 자유롭게 데이터를 공유할 수 있도록 해 드립니다. 장비 IP주소 또는 도메인을 이용하여 서로 친구로 등록하면 간단한 설정 만으로 상대방의 폴더를 동기화할 수 있습니다. 원하는 파일만 선택적으로 동기화하거나 스케줄을 통한 예약 동기화 모두 가능합니다.

e-Downloader/e-Torrent를 통한 엔터테인먼트 데이터 다운로드

Xtreamer e-TRAYz는 Megaupload, Rapidshare 등과 같은 파일공유 사이트에서 여러 개로 분할되어 있는 파일의 링크를 순차적으로 다운로드 하는 기능입니다. e-Downloader 기능을 이용하면 매번 번거로운 인증절차 없이 내 e-TRAYz에 파일을 내려 받을 수 있습니다. e-Torrent는 토렌트 파일제공 사이트의 RSS 정보 또는 검색을 통해 내 e-TRAYz에 미디어 파일을 다운로드 할 수 있는 기능입니다.

e-Downloader와 e-Torrent 기능을 이용해서 내려받은 미디어파일은 TV에서 바로 감상하실 수 있습니다.

음악파일 저장 및 iTunes 클라이언트에서 실행

Xtreamer e-TRAYz에 저장된 음악 파일을 iTunes 클라이언트에서 바로 실행할 수 있습니다.

웹사이트 호스팅

Xtreamer e-TRAYz는 Apache 및 PHP와 함께 웹서버 기능을 지원하므로, 홈페이지를 제작하여 호스팅할 수 있습니다.

USB 프린트 서버

LAN 포트를 통해 USB 2.0 프린터를 공유할 수 있습니다.

USB Copy

Xtreamer e-TRAYz는 USB Copy 버튼을 이용해 USB에 저장된 데이터를 e-TRAYz 서버로 즉시 복사할 수 있습니다.

제품 사양

항목		내용
System	CPU	OXE8xx
	Memory	128MB
	Flash	4MB
HDD		3.5" HDD X 2
I/O Interface	USB port	2.0 X 1, 1.1 X 1
Buttons		Power, Reset, USB Auto-Copy
LAN	Wireless LAN	X 1 (802.11b/g/n, USB Type)
	Wired LAN	X 1 (Gbit)
FAN		Smart FAN X 1 (Auto Sensing)
Dimension(H X W X D)		120mm*81mm*182mm
Network	DHCP Server	YES
	Dynamic DNS	***.myetrayz.net
	Jumbo Frame	YES
Network File Protocol		CIFS, NFS, AFP
Additional Useful Protocol		FTP with SSL/TLS, SSH, Secure SMTP
Client Platform		e-TRAYz Web : Windows/Linux/Mac e-TRAYz Connector : Windows 2000, 2003, XP, Vista, Win7(32bit)
Web Browser		Internet Explorer, Firefox (recommended)
Web Server		Apache, MySQL, SQLite, PHP
USB function		USB auto-copy, Volume Expansion, Wireless LAN, Printer Server
Multimedia		iTunes Music Server
		UPnP device, Port mapping
RapidBox		Non-member can upload file to admin
		URL Link mail & URL Link copy
		Recent Event
SyncFolder		Synch Folder I share
		Synch Folder shared with me
		Scheduled Synch
		Friend Management
e-TRAYz Connector		e-TRAYz Disk for admin's private space. Admin can share sub-folders with users
		Private Disk for users' private space
		Public Disk for sharing with local devices
		External Disk for USB device and USB auto copy
		Start on system startup
		System Tray
		Disk connect/disconnect

항목		내용
e-TRAYz Web File manager		e-TRAYz Disk for admin's private space. Admin can share sub-folders with users
		Private Disk for users' private space
		Public Disk for sharing with local devices(media player, game device, settop box etc.)
		External Disk for USB device and USB auto copy
		Create user account with e-mail address automatically
		Multi files upload / File&Folder download
		URL Link mail for Big sized file
		URL Link copy
e-Downloader	Plugins	Rapidshare.com, megaupload.com
	Settings	Premium account, Download control
e-Torrent		Torrent RSS, Torrent Search, Download
RAID Level		RAID 1, Linear
System Management		Web-based Settings
		E-mail Alert
		Alarm Buzzer
		HDD/USB Disk Sleep mode
		Scheduled Power Off
Language		English, Korean

참고

1. e-TRAYz 접속기는 Windows OS만 지원합니다.
2. 1개의 USB 프린터를 지원합니다.

외형

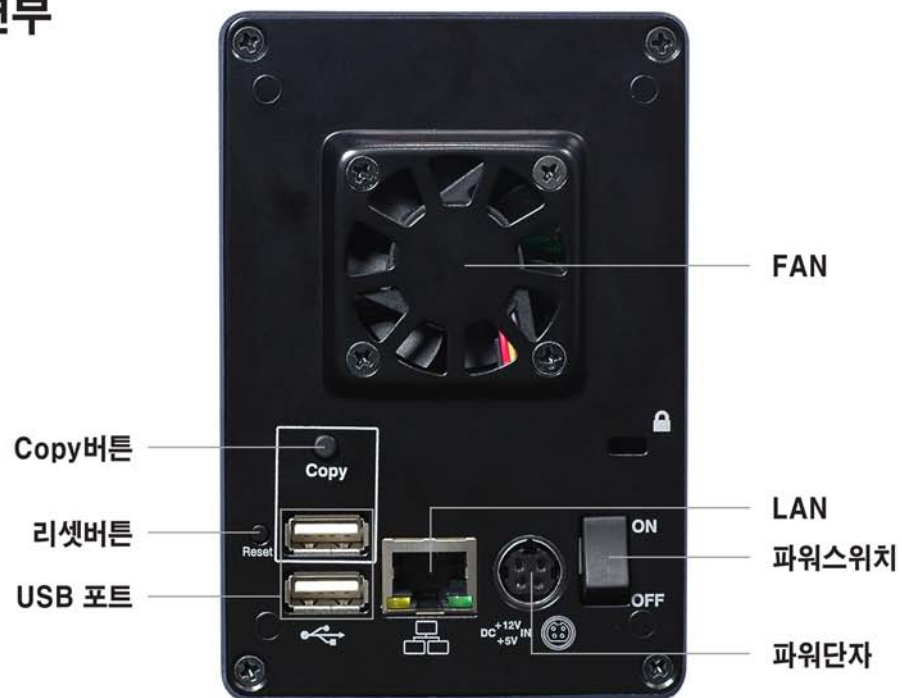
전면부



상태창 LED

잠금버튼

후면부



Copy버튼

리셋버튼

USB 포트

FAN

LAN

파워스위치

파워단자

부분 명칭	위치	설명
LED 표시	전면부	시스템의 상태 및 내부디스크, USB 연결 상태 등을 표시하기 위해 사용합니다.
FAN 환기구	후면부	Xtreamer e-TRAYz 내부의 열을 방출하기 위한 것입니다. 서버가 시작되면 팬이 자동으로 작동됩니다.
Copy버튼	후면부	버튼 하단에 있는 USB 포트에 장치를 연결한 후 Copy버튼을 누르면 USB에 저장된 데이터가 e-TRAYz 내부의 디스크로 복사됩니다.
USB 포트	후면부	추가 외장 하드드라이브, USB프린터, USB 무선랜, 기타 USB 장치를 연결할 수 있습니다.
리셋버튼	후면부	리셋 버튼을 누르면 네트워크 설정이 초기화됩니다.
		리셋 버튼을 누르면서 동시에 파워스위치를 ON시키면 부팅 초기화가 진행됩니다. 하드디스크가 장착된 상태에서 소프트웨어를 재설치하는 경우에 반드시 이 방법으로 부팅해야 합니다.
LAN 포트	후면부	LAN 케이블을 Xtreamer e-TRAYz에 연결합니다.
파워단자	후면부	전원케이블을 연결합니다.

LED

표시	색상	상태	설명
Power/Access	파란색	계속 켜짐	전원 연결
		깜박임	하드디스크에 데이터 읽기 및 쓰기 수행 중
		꺼짐	전원 꺼짐
HDD A/HDD B	빨간색	계속 켜짐	하드디스크 미설치 또는 비정상적인 인식
		꺼짐	하드디스크 정상 설치
USB	노란색	주기적 깜박임	소프트웨어 미설치 또는 소프트웨어 설치 중
		비주기적 깜박임	USB 디바이스에 데이터 읽기/쓰기 수행 중
Network	녹색	계속 켜짐	LAN 케이블 정상 연결
		꺼짐	LAN 케이블 미연결

버튼과 비프음

표시	설명
Copy버튼	버튼 하단에 있는 USB 포트에 USB 디스크 장치를 연결한 후 1회 누르면 1회 비프음과 함께 USB 장치로부터 e-TRAYz 내장디스크로 데이터 복사가 진행됩니다. 복사가 진행되는 도중 Copy버튼을 3초 이상 누르면 2회 비프음과 함께 복사 작업이 중단됩니다. USB 디스크 장치 해제 시에는 버튼을 3초 이상 길게 눌러 1회 비프음이 울리면 안전하게 해제할 수 있습니다.
리셋버튼	3초 이상 누를 경우 1회 비프음과 함께 네트워크 설정 초기화가 진행됩니다. 2회 비프음과 함께 초기화가 완료됩니다.
	2~3초 누르면서 동시에 파워스위치를 ON시키면 부팅 초기화가 진행됩니다.
비프음 1회	시스템 부팅이 완료되었을 때
	USB 디바이스가 인식되었을 때
	Copy버튼 클릭을 인식하여 USB Copy를 시작했을 때
	리셋버튼 클릭을 인식하여 네트워크 설정 초기화를 시작했을 때
비프음 2회	USB Copy가 완료되었을 때
	USB Copy 취소가 완료되었을 때
	USB 디바이스가 제거되었을 때
	네트워크 설정 초기화가 완료되었을 때

Disk Bay

표시	설명
HDD A	전면부 오른쪽에 있는 디스크 삽입구입니다. 디스크를 1개만 장착할 때는 여기에 장착해 주십시오.
HDD B	전면부 왼쪽에 있는 디스크 삽입구입니다.

Xtreamer e-TRAYz 설정

기본 설정

소프트웨어 설치 후 설정마법사를 통해 서버 사용을 위한 기본 설정을 진행합니다. 전 단계의 설정 적용을 모두 마쳐야 정상적으로 e-TRAYz 서버를 이용하실 수 있습니다.

설정마법사는 소프트웨어 설치가 완료되면 자동으로 실행되며, 서버 사용 도중에도 언제든지 마법사를 이용해 설정 내용을 변경할 수 있습니다.

디스크 설정

1. 시스템에 장착되어 있는 디스크의 정보와 상태를 확인하고 RAID 모드를 설정합니다.



하드디스크 1개 장착 시



하드디스크 2개 장착 시

2. 확장 모드(Linear)와 미러링 모드(RAID 1) 중 하나를 선택합니다. 디스크 용량이 중요하다면 확장 모드를 선택하고, 안정성이 중요하다면 미러링 모드를 선택합니다.

확장 모드	설치된 디스크는 통합된 하나의 큰 디스크로 동작하게 됩니다. 2개의 1TB 디스크를 장착한 경우 총 용량은 2TB가 됩니다.
미러링 모드	동일 데이터를 두 개의 서로 다른 하드디스크에 동시에 저장합니다. 하나의 디스크에 오류가 발생한 경우 다른 디스크의 데이터를 사용할 수 있습니다. 2개의 1TB 디스크를 장착한 경우 총 용량은 1TB가 됩니다.

3. **볼륨 구성** 버튼을 클릭하면 설정이 진행됩니다. RAID 모드 설정에 다소 시간이 소요될 수 있습니다.

서버명 설정

1. 서버명은 네트워크 상에서 시스템을 식별하기 위한 이름입니다. 영문, 숫자, 특수문자인 '_'의 조합으로 서버명을 입력한 후 적용 버튼을 클릭합니다.

관리자 정보

1. 관리자의 로그인 비밀번호와 이메일, 이름 등의 정보를 입력합니다. 관리자의 아이디는 sysadmin으로 변경할 수 없습니다.

2. 이메일 정보는 링크메일이나 e-TRAYz 공유설정 알림 메일 등에 필요하므로, 정확히 입력하시기 바랍니다.

메일서버 설정

1. 보내는 메일서버(SMTP)를 설정합니다. Yahoo나 MSN, Gmail 등을 선택하거나 직접 입력할 수 있습니다.



2. Xtremer e-TRAYz는 사용자 계정 생성 및 공유설정 정보 등의 정보를 메일로 전달하고, 링크메일이나 시스템 알람메일 등 메일 관련 기능이 많습니다. 이러한 기능을 제대로 사용하기 위해서는 반드시 SMTP 서버와 DDNS가 설정되어야 합니다.
3. 내용 입력이 완료되면 **테스트메일보내기** 버튼을 클릭하여 메일이 제대로 전송되는지 확인합니다.

시간 설정

1. Xtremer e-TRAYz 서버의 장비 시간을 설정합니다.



2. 서버의 날짜와 시간을 직접 설정하거나(NTP서버 없음), NTP 서버를 이용해서 자동으로 설정할 수 있습니다.

포트 설정

1. Xtreamer e-TRAYz의 서비스 포트를 설정합니다. 웹포트와 e-TRAYz 인증포트, e-Torrent 포트를 설정할 수 있습니다.

2. 공유기를 사용하는 경우, 각 서비스 포트를 확인하고 공유기에서 해당 포트를 반드시 열어주어야 인터넷 환경에서 접속할 수 있습니다.

웹 포트	e-TRAYz Home 포트와 e-TRAYz 홈페이지 포트를 설정합니다. 홈페이지 포트의 기본값은 8000, e-TRAYz Home 포트의 기본값은 8080입니다.
e-TRAYz	e-TRAYz의 인증포트와 서비스 포트를 확인하고, 인증 포트를 변경할 수 있습니다. 인증포트값은 접속기로 로그인할 때 반드시 입력해 주어야 합니다. 기본값은 13196입니다.
e-Torrent 포트	e-Torrent 포트 범위를 설정합니다. 1024~65535 사이의 값으로 직접 포트 범위를 설정할 수 있으며, 시작포트 값을 입력하면 마지막 포트는 (시작포트 + 10) 의 값으로 자동 설정됩니다. 기본 포트 범위는 6890~6900입니다.

공유기 설정

공유기를 사용하는 경우, 인터넷 환경에서 e-TRAYz에 접속하기 위해서는 공유기 설정을 해야 합니다. 공유기 설정 전에 먼저, Xtreamer e-TRAYz가 공유기에 랜케이블로 연결되어 있는지 확인합니다. 그리고 다음과 같은 두 가지 방법 중 하나를 선택하여 공유기 설정을 진행합니다.

1. **공유기의 UPnP 기능을 사용합니다.** 공유기가 UPnP 기능을 지원해야 하며, 공유기에서 이 기능이 활성화된 경우에만 사용할 수 있습니다.

2. 공유기를 설정합니다.(공유기를 사용할 경우에만 해당)

- ☒ 공유기의 UPnP 기능을 사용합니다(권장) - UPnP 기능이 지원되는 공유기를 사용해야 합니다.
- ☐ 공유기의 포트포워딩이나 DMZ 기능을 사용합니다. - 공유기에서 포트매핑 작업을 수동으로 해주어야 합니다.

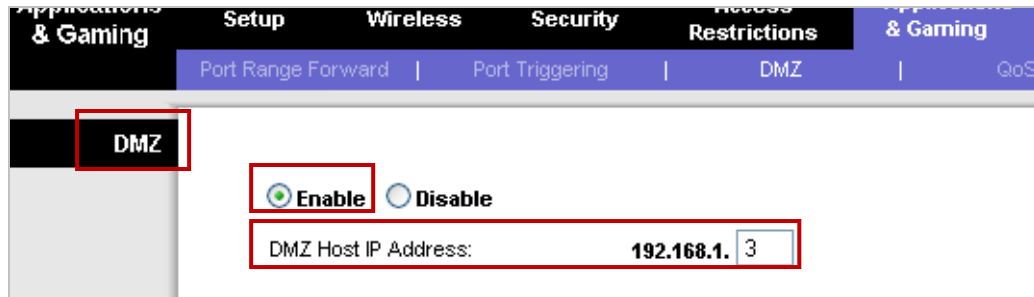
- ① 공유기에 로그인하여 UPnP 기능을 활성화합니다.(해당 공유기의 매뉴얼을 참고하십시오)
- ② **UPnP 설정하기** 버튼을 클릭하여 포트 매핑을 적용합니다. (본 매뉴얼의 설정관리 / UPnP를 이용한 공유기 설정 부분을 참고하시기 바랍니다.)
- ③ UPnP를 이용한 포트매핑에 성공해도 공유기에 따라 외부에서 e-TRAYz에 접속이 안되는 경우가 있습니다. 이 경우, 공유기에 로그인하여 DMZ나 포트포워딩을 설정해야 합니다.

2. **공유기의 포트포워딩이나 DMZ 기능을 사용합니다.** 공유기에서 포트매핑 작업을 수동으로 해주어야 합니다.

2. 공유기를 설정합니다.(공유기를 사용할 경우에만 해당)

- ☐ 공유기의 UPnP 기능을 사용합니다(권장) - UPnP 기능이 지원되는 공유기를 사용해야 합니다.
- ☒ 공유기의 포트포워딩이나 DMZ 기능을 사용합니다. - 공유기에서 포트매핑 작업을 수동으로 해주어야 합니다.

- ① DMZ 이용 시 공유기의 DMZ 호스트에 Xtreamer e-TRAYz의 IP주소를 입력합니다.



- ② 포트포워딩 이용 시 Xtreamer e-TRAYz의 IP 주소와 서비스 포트번호를 공유기의 포트포워딩 설정페이지에 입력합니다.

e-TRAYz 홈페이지 포트	8000
e-TRAYz Home 포트	8080
e-TRAYz 인증포트	13196
e-Torrent 포트	6890~6900

Single Port Forwarding | **Port Range Forwarding** | Port Range Triggering

Port Range Forwarding

Application Name

service1

service2

service3

service4

Start ~ End Port	Protocol	To IP Address	Enabled
80 to 80	TCP	192.168.1.3	<input checked="" type="checkbox"/>
8080 to 8080	TCP	192.168.1.3	<input checked="" type="checkbox"/>
13196 to 13196	TCP	192.168.1.3	<input checked="" type="checkbox"/>
443 to 443	TCP	192.168.1.3	<input checked="" type="checkbox"/>

DDNS 설정

1. DDNS는 외부에서 Xtreamer e-TRAYz에 접속할 때 사용하는 도메인이 됩니다.

설정마법사

DDNS 설정
도메인 이름으로 사용 할 개인 호스트 이름을 설정합니다.

DDNS 설정 .myetrayz.net

주의 :
영문,숫자,_ 조합으로 입력 하세요.
공유기를 2개 사용하는 경우 또는 사설 IP환경에서 사용할 경우 원활한 DDNS 동작이 되지 않을 수 있습니다.
이러한 경우 네트워크 관리자에게 문의 하십시오.
SMTP메일서버, DDNS를 설정하지 않으면 메일관련 기능이 동작하지 않습니다. (Link mail, Alarm메일등)

2. Xtreamer e-TRAYz는 사용자 계정 생성 및 공유설정 정보 등의 정보를 메일로 전달하고, 링크메일이나 시스템 알람메일 등 메일 관련 기능이 많습니다. 이러한 기능을 제대로 사용하기 위해서는 반드시 SMTP 서버와 DDNS가 설정되어야 합니다.
3. 공유기를 2개 사용하는 경우 또는 사설 IP환경에서 사용할 경우 DDNS 동작이 원활하지 않을 수 있습니다.

참고.

1. 초기 설정 시, 메일서버/공유기/DDNS를 제외한 나머지 부분은 반드시 설정을 완료해야 로그인 후 원활한 사용이 가능합니다. 각 페이지마다 적용 버튼을 클릭하면 설정이 완료됩니다.
2. 인터넷 환경에서 e-TRAYz 서버에 접근을 하기 위해서는 반드시 공유기 설정을 진행해야 합니다.
3. e-TRAYz가 지원하는 각종 메일관련 기능을 원활히 사용하기 위해서는 반드시 메일서버와 DDNS 설정을 진행해야 합니다.

인터넷 연결

공유기 설정

공유기를 사용하는 경우, 외부에서 인터넷을 통해 e-TRAYz에 접속하기 위해서는 UPnP 기능을 이용한 포트매핑을 하거나 DMZ/PortForwarding 설정을 해주어야 합니다.

UPnP 기능을 지원하는 공유기를 사용할 경우에는 UPnP 기능을 이용한 포트매핑을 적용해 주시기 바랍니다.

공유기가 UPnP 기능을 지원하지 않는 경우에는 공유기에 DMZ 또는 PortForwarding(포트포워딩) 설정을 해주어야 합니다. 다음의 내용은 공유기를 사용하지 않을 경우에는 적용하지 않아도 됩니다.

모든 공유기가 여기에 언급한 기능을 제공하지는 않으며, 제공이 되더라도 명칭이나 사용 방법이 조금씩 다를 수 있습니다. 좀 더 자세한 정보를 원한다면 공유기의 매뉴얼을 참고하시기 바랍니다.

DMZ	이 기능은 공유기를 통해 모든 데이터가 들어올 수 있도록 해줍니다. 즉, 공유기를 사용함으로 인해 생기는 방화벽 때문에 외부에서 e-TRAYz로의 연결이 안되는 것을 가능하도록 해주는 기능입니다. 이는 모든 포트를 개방하는 것과 동일한 효과를 가지고 있습니다.
Port Forwarding	이 기능은 외부 인터넷 상에서 사용되는 특정 포트와 내부 공유기 상의 PC가 서로 통신이 가능하도록 매핑을 해주는 것입니다. 예를 들어 FTP는 21번 포트, 웹서버는 8000번 포트를 사용하는 것을 들 수 있습니다. e-TRAYz의 기능을 사용하려면, 8000, 8080, 443, 13196 포트를 열어주어야 합니다.

참고) 만약, DMZ이 지원되는 공유기를 사용한다면, 포트포워딩에 비해 사용이 쉬운 DMZ 기능을 이용합니다. 만약 포트포워딩과 DMZ를 동시에 설정하여 사용하고 있다면, 일반적으로 포트포워딩이 우선적으로 동작합니다.

공유기 별 설정 예제

아래 예제는 많이 사용되는 공유기들의 관리 화면입니다. 만약 다른 업체의 공유기를 사용하고 있다면, 해당 업체의 매뉴얼을 참고하시기 바랍니다.

Unicorn 공유기

DMZ Setting



The screenshot shows the '기타 설정' (Other Settings) page of the Unicorn Wireless router. The 'DMZ 설정' (DMZ Setting) section is active, showing a table with columns '항목' (Item), '설정' (Setting), and '사용' (Use). The 'DMZ 설정 IP 주소' (DMZ Setting IP Address) is set to 192.168.123. The '슈퍼 DMZ' (Super DMZ) and '비 표준 FTP 포트' (Non-standard FTP Port) are set to 0. The 'UPnP 설정' (UPnP Setting) is checked. There are buttons for '저장' (Save), '입력 취소' (Cancel), and '도움말' (Help).

1. 웹 브라우저를 이용하여 공유기 설정 페이지에 접속한 후 사용자 이름(admin)을 입력합니다.
2. 포트포워딩탭을 선택하고, 우측의 기타 메뉴를 클릭합니다.
3. DMZ 설정 IP 주소에 Xstreamer e-TRAYz의 IP주소를 입력합니다.
4. 사용에 체크를 하고, 하단의 저장 버튼을 클릭합니다.

Virtual Server (Port Forwarding) Setting

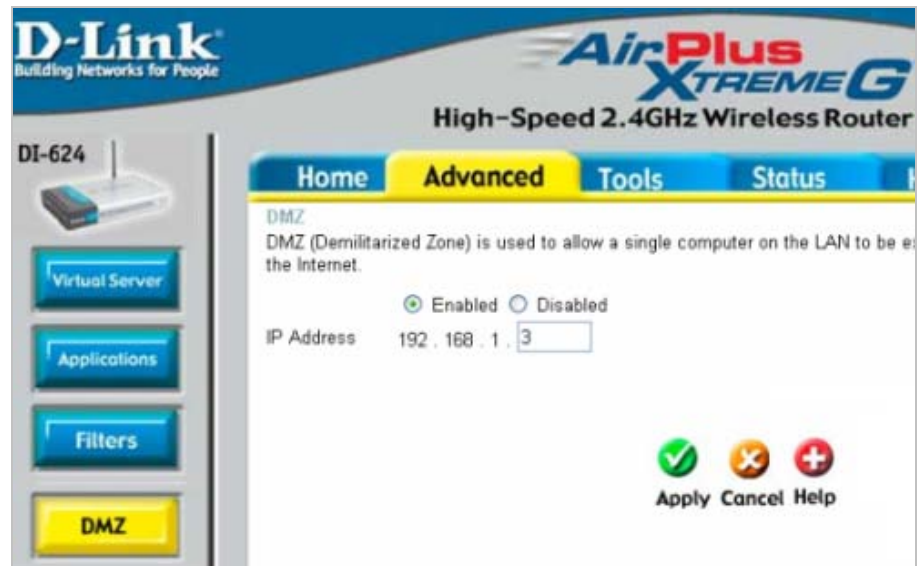


The screenshot shows the '가상 서버' (Virtual Server) page of the Unicorn Wireless router. It features a table with columns 'ID', '서비스 포트' (Service Port), '서버 IP' (Server IP), '사용' (Use), and '설정 번호' (Setting Number). There are four rows, each with a service port field, a server IP field (all set to 192.168.123), a use checkbox, and a setting number field (all set to 0).

1. 웹 브라우저를 이용하여 공유기 설정 페이지에 접속한 후 사용자 이름(admin)을 입력합니다.
2. 포트포워딩탭을 선택하고, 가상서버메뉴를 클릭합니다.
3. 서버 포트에 Xstreamer e-TRAYz가 사용할 포트 번호를 입력합니다(8000, 8080, 13196, 6800~6800 등). e-TRAYz의 IP주소를 입력하고, 사용에 체크를 합니다.

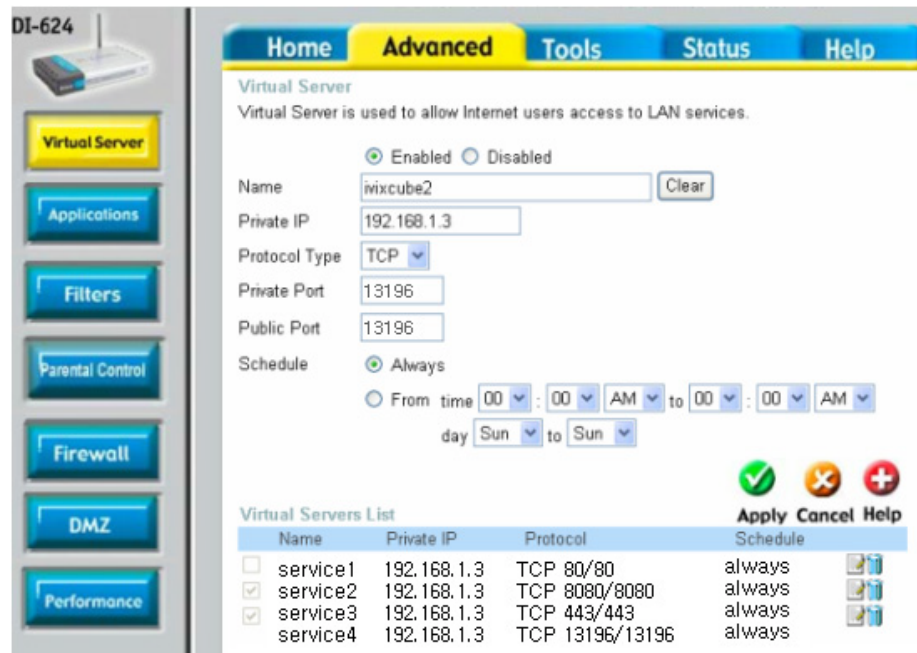
D-Link 공유기

DMZ Setting



1. 웹 브라우저를 이용하여 공유기 설정 페이지에 접속한 후 사용자 이름(admin)과 비밀번호(공란)를 입력합니다.
2. Advanced 탭을 선택하고, 좌측의 DMZ 버튼을 클릭합니다.
3. Enable을 선택하고, IP주소 항목에 Xstreamer e-TRAYz의 IP주소를 입력합니다.
4. Apply 버튼을 클릭하고, SAVE를 클릭합니다.

Virtual Server (Port Forwarding) Setting



1. 웹 브라우저를 이용하여 공유기 설정 페이지를 열고, 사용자 이름(admin)과 비밀번호(공란)를 입력합니다.
2. Advanced 탭을 선택하고, 좌측의 Virtual Server 메뉴를 선택합니다.
3. Virtual Service 이름을 입력합니다. Xstreamer e-TRAYz의 IP주소를 입력하고,

Protocol을 선택합니다.(TCP)

- Private Port에 사용할 포트 번호를 입력합니다.

- Public Port에 인터넷 상에서 접속할 때 사용하는 포트를 입력합니다.(통상 Private Port와 동일) 필요한 경우 스케줄 설정을 합니다.

4. Apply 버튼을 클릭하고, 설정을 저장합니다.

Linksys 공유기

DMZ Setting

1. 웹 브라우저를 이용하여 공유기 설정 페이지를 열고, 사용자 이름(admin)과 비밀번호(공란)를 입력합니다.
2. Applications/gaming 메뉴에서 DMZ를 선택하고, Enable을 선택합니다.
3. IP address 항목에 Xstreamer e-TRAYz의 IP 주소를 입력합니다.
4. Save setting 버튼을 클릭하여 저장을 완료합니다.

Virtual Server (Port Forwarding) Setting

Start ~ End Port	Protocol	To IP Address	Enabled
80 to 80	TCP	192.168.1.3	<input checked="" type="checkbox"/>
8080 to 8080	TCP	192.168.1.3	<input checked="" type="checkbox"/>
13196 to 13196	TCP	192.168.1.3	<input checked="" type="checkbox"/>
443 to 443	TCP	192.168.1.3	<input checked="" type="checkbox"/>

1. 웹 브라우저를 이용하여 공유기 설정 페이지를 열고, 사용자 이름(admin)과 비밀번호(공란)를 입력합니다.
2. Applications/gaming메뉴에서 Port Range Forwarding 메뉴를 선택합니다.

3. Application name에 이름을 입력합니다.
 - Start~End port에 사용할 포트를 입력합니다.(start와 end가 동일할 수도 있습니다.)
 - IP address에 Xtreamer e-TRAYz의 IP주소를 입력합니다.
4. Save Settings를 클릭하여 설정을 적용합니다.

Netgear 공유기

DMZ Setting

NETGEAR
SMARTWIZARD router manager
54 Mbps Wireless Router model WGR614 v7

54 Mbps
2.4 GHz
802.11g

Content Filtering

- Logs
- Block Sites
- Block Services
- Schedule
- E-mail

Maintenance

- Router Status
- Attached Devices
- Backup Settings
- Set Password
- Router Upgrade

Advanced

- Wireless Settings
- Port Forwarding / Port Triggering
- WAN Setup

WAN Setup

☒ Connect Automatically, as Required

☐ Disable SPI Firewall

☒ Default DMZ Server

☐ Respond to Ping on Internet Port

MTU Size (in bytes)

NAT Filtering ☒ Secured ☐ Open

1. 웹 브라우저를 이용하여 공유기 설정 페이지를 열고, 사용자 이름(admin)과 비밀번호(password)를 입력합니다.
2. WAN 설정 메뉴를 선택한 후, Default DMZ Server의 체크 박스에 체크를 합니다.
3. Xtreamer e-TRAYz의 IP주소를 입력합니다.
4. Apply를 클릭하여 설정을 저장합니다.

Virtual Server (Port Forwarding) Setting

- E-mail
- Maintenance
- Router Status
- Attached Devices
- Backup Settings
- Set Password
- Router Upgrade
- Advanced
 - Wireless Settings
 - Port Forwarding / Port Triggering
 - WAN Setup
 - LAN IP Setup
 - Dynamic DNS
 - Static Routes
 - Remote Management
 - UPnP
- Web Support

Port Forwarding / Port Triggering

Please select the service type

☒ Port Forwarding
☐ Port Triggering

Service Name: AIM Server IP Address: 192.168.1.3

#	Service Name	Start Port	End Port	Server IP Address
1	service1	80	80	192.168.1.3
2	service2	8080	8080	192.168.1.3
3	service3	13196	13196	192.168.1.3
4	service4	443	443	192.168.1.3

Ports - Custom Services

Service Name: service4

Service Type: TCP

Starting Port: 443 (1~65534)

Ending Port: 443 (1~65534)

Server IP Address: 192.168.1.3

- 웹 브라우저를 이용하여 공유기 설정 페이지를 열고, 사용자 이름(admin)과 비밀번호(password)를 입력합니다.
- Advanced의 Port Forwarding/Port Triggering 메뉴를 선택합니다.
- 서비스 메뉴에서 Port Forwarding을 선택합니다.
- Add Custom Service 버튼을 클릭합니다.
 - service name에 이름을 입력합니다.
 - Starting Port에 포트 번호를 입력합니다.
 - Ending Port에 Starting Port에 입력한 것과 동일한 포트 번호를 입력합니다.(e-Torrent 포트는 Ending Port와 Starting Port가 다릅니다)
 - Server IP address에 Xstreamer e-TRAYz의 IP 주소를 입력합니다.
- Apply를 클릭하여 설정을 저장합니다.

설정 관리

Xtreamer e-TRAYz 서버 운용과 관련된 모든 설정은 설정관리 메뉴에서 진행할 수 있습니다. 각 페이지마다 설정에 필요한 간단한 주석을 제공하고 있으며, 설정관리 페이지 상단에서 관리 매뉴얼을 클릭하면 좀 더 자세한 정보를 얻을 수 있습니다.

e-TRAYz Home 접속

1. 웹 브라우저 창을 엽니다.
2. 주소창에 **http://Xtreamer e-TRAYz IP 주소(또는 도메인 네임):8080/** 을 입력합니다. (도메인 네임은 설정마법사에서 설정한 DDNS 이름입니다. 예. unicorn.myetrayz.net)
3. 키보드에서 엔터키를 누르면 e-TRAYz Home 로그인 페이지로 연결됩니다.
4. 아이디와 비밀번호를 입력합니다. 관리자 계정의 아이디는 **sysadmin** 입니다.
5. 로그인 버튼을 클릭하여 로그인합니다.
6. 메인 페이지에서 **설정관리** 아이콘을 클릭하여 설정관리 페이지로 이동합니다.

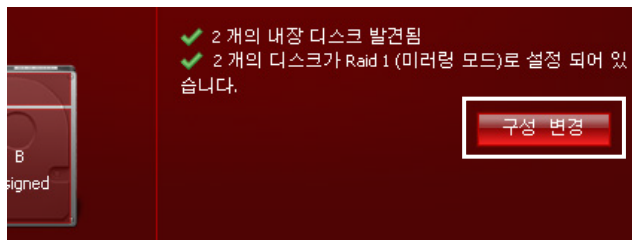
디스크 및 볼륨 관리

Xtreamer e-TRAYz 사용 도중 디스크를 추가하거나 RAID 모드를 변경하고자 하는 경우에는 [설정마법사] - [디스크] 또는 [설정관리] - [시스템] - [디스크] 페이지에서 설정을 변경할 수 있습니다.

RAID 변경하기

장착한 디스크의 개수에 관계없이 초기에 설정한 RAID 모드를 변경할 수 있습니다. e-TRAYz는 Linear(확장 모드)와 RAID 1(미러링모드)을 지원합니다.

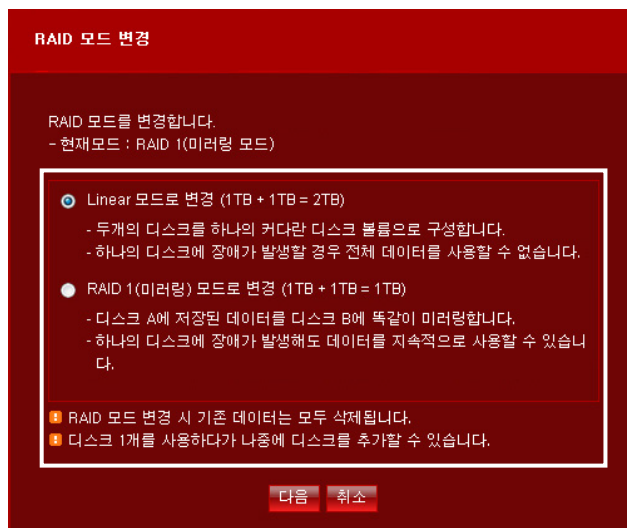
RAID 변경 시 기존의 모든 파티션과 데이터는 제거되오니, 반드시 먼저 백업을 한 후에 RAID 모드를 변경하시기 바랍니다. 백업은 [설정관리] - [백업] - [백업&복구] 페이지에서 진행할 수 있습니다.



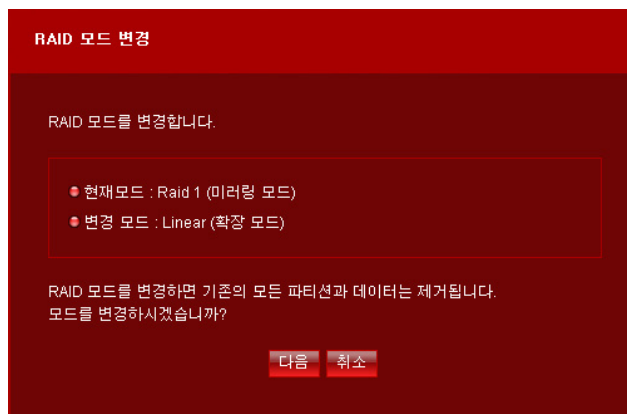
1. **디스크 설정 변경** 버튼을 클릭하여 디스크 설정페이지로 이동합니다. 페이지 하단에서 **구성 변경** 버튼을 클릭합니다.



2. **RAID 모드 변경**을 선택하고 **다음** 버튼을 클릭합니다.



3. 변경 가능한 모드가 자동 선택됩니다. 현재 Linear로 사용중이라면 RAID 1이, RAID 1로 사용중이라면 Linear가 선택됩니다.



4. 변경 내용을 다시 한번 확인합니다. 다음 버튼을 클릭하면 RAID 변경이 시작됩니다.

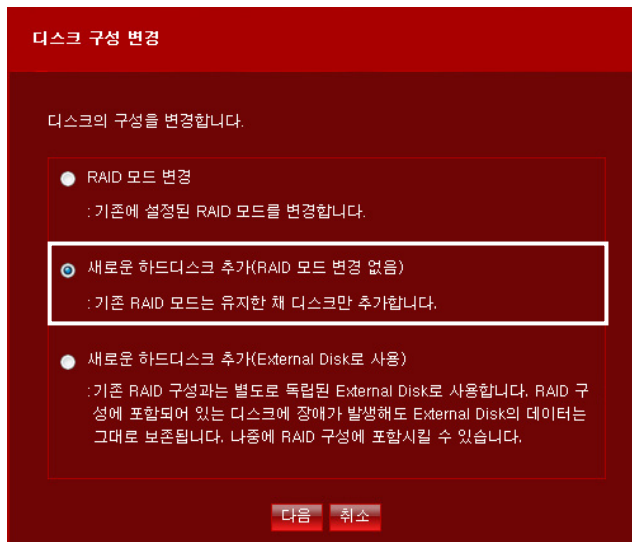
RAID 구성에 디스크 추가하기

디스크를 추가 장착하거나 기존에 독립디스크로 사용하던 디스크를 RAID 구성에 추가하여 사용할 수 있습니다. **RAID 구성에 추가할 경우 기존 RAID 구성에 포함되어 있는 디스크의 데이터는 그대로 보존되고, 새로 추가하는 디스크의 모든 파티션과 데이터는 제거됩니다.**

1) RAID 구성에 추가하기 : Linear -> Linear 또는 RAID 1 -> RAID 1

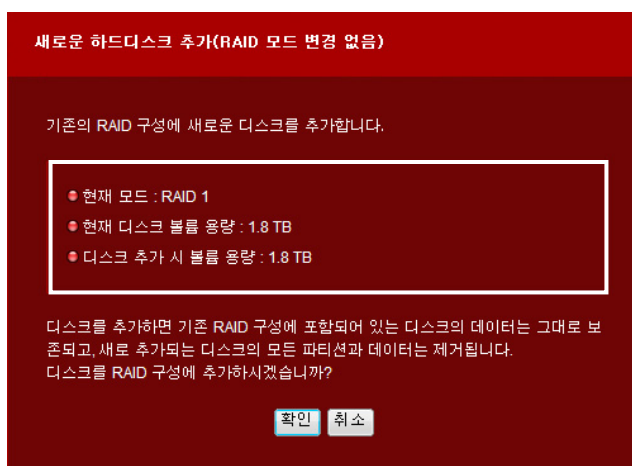


1. 디스크 설정 변경 버튼을 클릭하여 디스크 설정페이지로 이동합니다. 페이지 하단에서 구성 변경 버튼을 클릭합니다.



2. 새로운 하드디스크 추가(RAID 모드 변경 없음)를 선택하고 다음 버튼을 클릭합니다.

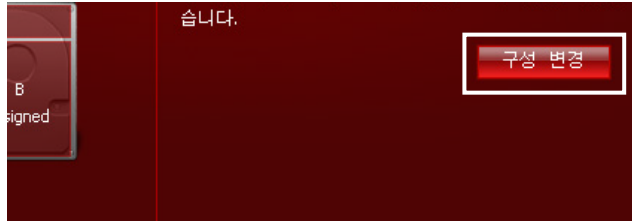
* 디스크 두 개를 RAID 1 모드로 구성하여 사용하기 위해서는 가급적 같은 용량의 디스크를 사용해 주시고, 부득이한 경우에는 용량이 더 큰 디스크를 HDD B에 장착하시기 바랍니다.



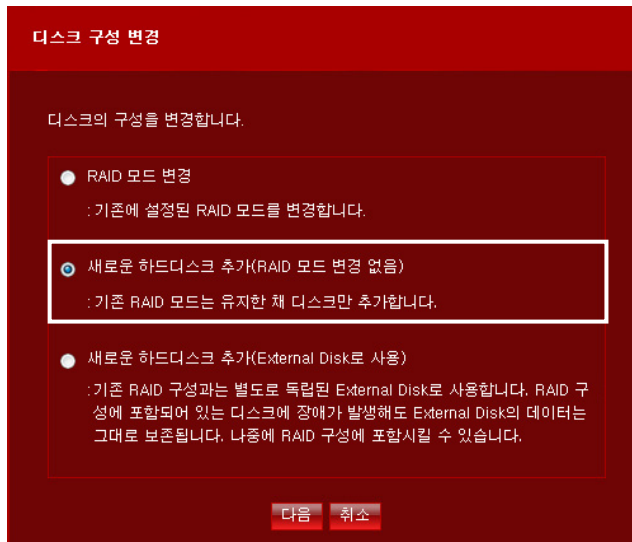
3. 현재 모드와 디스크 볼륨 용량, 디스크 추가 시 볼륨 용량을 확인합니다. 확인 버튼을 클릭하면 RAID 추가 구성이 시작됩니다.

2) RAID 구성에 추가하기 : Linear -> RAID 1 또는 RAID 1 -> Linear

디스크를 추가로 장착하고 RAID 구성을 변경하고자 할 때에는 먼저 기존의 RAID 구성에 디스크를 추가하고, 다시 RAID 변경 작업을 진행해야 합니다.

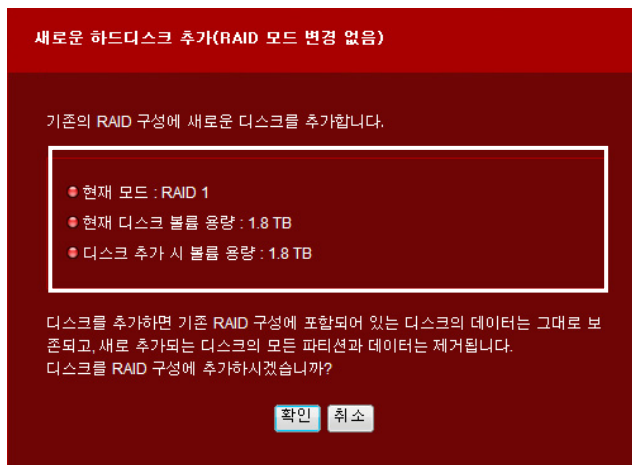


1. 디스크 설정 변경 버튼을 클릭하여 디스크 설정페이지로 이동합니다. 페이지 하단에서 구성 변경 버튼을 클릭합니다.



2. 새로운 하드디스크 추가(RAID 모드 변경 없음)를 선택하고 다음 버튼을 클릭합니다.

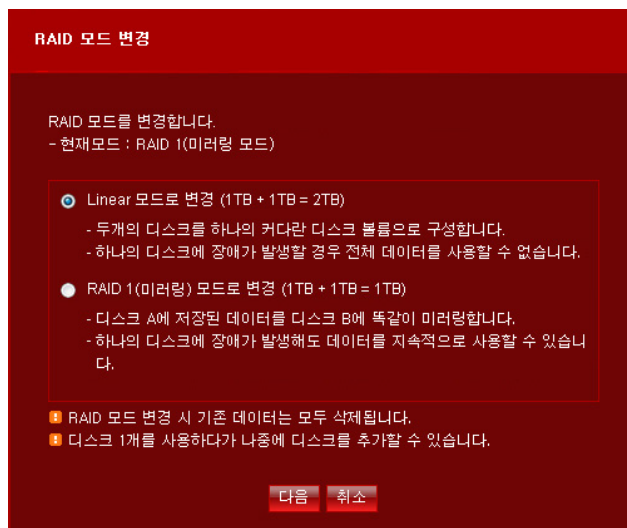
*** 디스크 두 개를 RAID 1 모드로 구성하여 사용하기 위해서는 가급적 같은 용량의 디스크를 사용해 주시고, 부득이한 경우에는 용량이 더 큰 디스크를 HDD B에 장착하시기 바랍니다.**



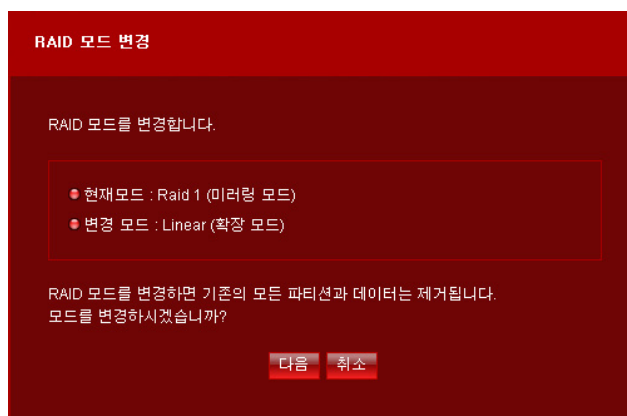
3. 현재 모드와 디스크 볼륨 용량, 디스크 추가 시 볼륨 용량을 확인합니다. 확인 버튼을 클릭하면 RAID 추가 구성이 시작됩니다.
4. 디스크 추가 구성이 완료되면 재로그인하여 [설정방법사] - [디스크] 페이지로 이동합니다.
5. 페이지 하단에서 구성 변경 버튼을 클릭합니다.



6. **RAID 모드 변경**을 선택하고 **다음** 버튼을 클릭합니다.



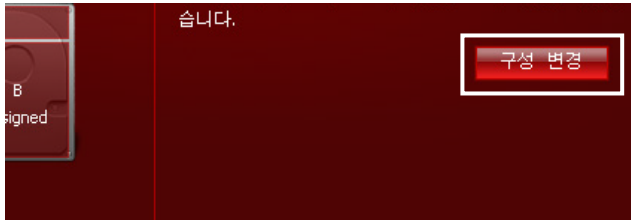
7. 변경 가능한 모드가 자동 선택됩니다. 현재 Linear로 사용중이라면 RAID 1이, RAID 1로 사용중이라면 Linear가 선택됩니다.



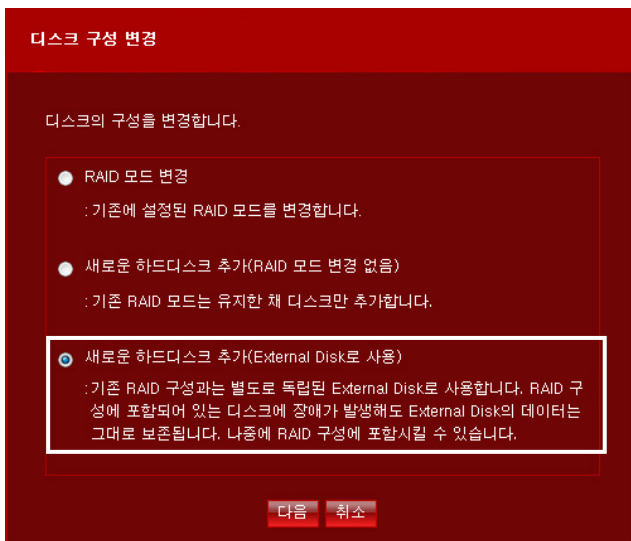
8. 변경 내용을 다시 한번 확인합니다. 다음 버튼을 클릭하면 RAID 변경이 시작됩니다.

External Disk로 사용하기

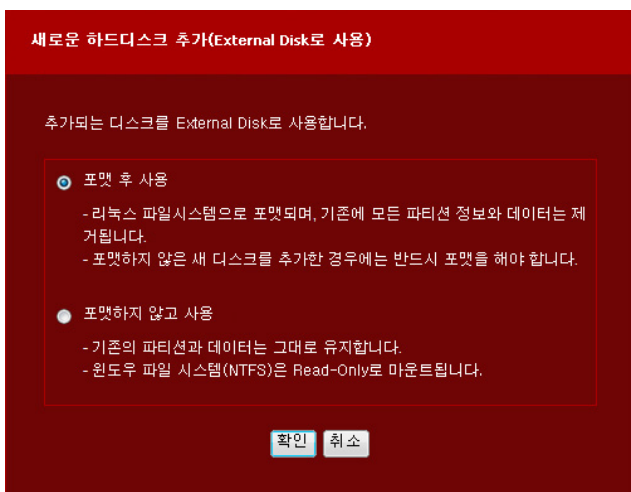
디스크를 추가로 장착한 경우 추가되는 디스크를 RAID 구성을 하지 않고 외장디스크처럼 독립적으로 사용할 수 있습니다. External Disk는 차후 디스크를 추가한 것과 동일한 방법으로 RAID 구성에 포함시킬 수 있습니다.



1. **디스크 설정 변경 버튼**을 클릭하여 디스크 설정페이지로 이동합니다. 페이지 하단에서 **구성 변경** 버튼을 클릭합니다.



2. **새로운 하드디스크 추가(External Disk로 사용)**을 선택하고 **다음** 버튼을 클릭합니다.



3. 포맷 여부를 확인한 후 **확인** 버튼을 클릭합니다.
 - 포맷 후 사용 : 리눅스 파일시스템으로 포맷되며, 기존에 모든 파티션 정보와 데이터는 삭제됩니다. **포맷하지 않은 새 디스크는 반드시 포맷 후 사용하시기 바랍니다.**
 - 포맷하지 않고 사용 : 기존의 파티션과 데이터는 그대로 유지되며, 윈도우 파일 시스템(NTFS)은 Read-Only로 마운트됩니다.



4. 추가된 디스크가 외장디스크로 연결되어 있는 것을 확인할 수 있습니다.

참고.

디스크 설정 변경 중에는 데이터의 사용을 자제해 주시고, 전원을 ON 상태로 유지시켜야 합니다. 그렇지 않은 경우 시스템 및 데이터에 이상이 발생할 수 있습니다.

전원 관리

예약 종료

Xtreamer e-TRAYz는 지정된 시간에 시스템의 전원이 자동으로 꺼지는 예약 종료 기능을 제공합니다.

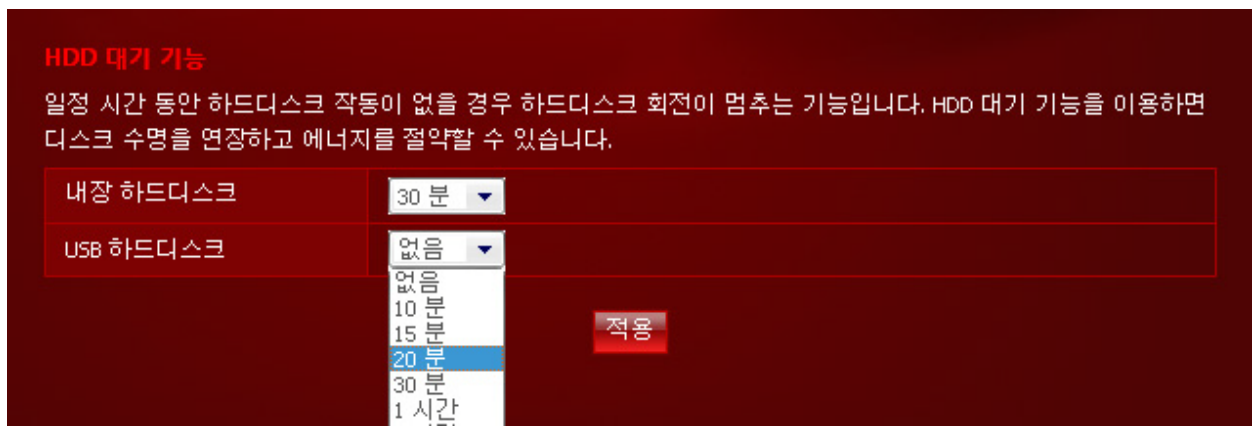
[설정관리] - [시스템] - [전원] 메뉴로 이동합니다. **예약종료 활성화**를 체크하고 시간을 설정한 후에 **적용** 버튼을 클릭하면 완료됩니다.



HDD 대기 기능

일정시간 동안 하드디스크 동작이 없을 경우 하드디스크의 회전을 멈추는 기능입니다. HDD 대기 기능을 이용하면 디스크 수명의 연장은 물론 하드디스크 회전에 따른 소음도 줄이고 에너지도 절약할 수 있습니다.

[설정관리] - [시스템] - [전원] 메뉴로 이동합니다. 내장 하드디스크와 USB 하드디스크의 대기 기능 활성화 시간을 선택한 후 적용 버튼을 클릭합니다.



펌웨어 업그레이드

Xtreamer e-TRAYz는 중앙에 있는 서버에서 업그레이드된 펌웨어 정보를 자동으로 불러오기 때문에, 번거로운 과정 없이 펌웨어 파일을 손쉽게 다운로드하고 바로 업그레이드할 수 있습니다.

[설정관리] - [시스템] - [업그레이드] 페이지로 이동합니다.

현재 펌웨어 정보 확인

현재 펌웨어 정보

펌웨어 버전	Ver. 1.0.0-alpha2	
최근 업그레이드		
펌웨어 다운로드 폴더	<input type="text" value="e-TRAYz/New_Firmware_List"/>	찾아보기


서버의 현재 펌웨어 버전과 최근에 업그레이드한 날짜를 확인할 수 있습니다. 해당 페이지에서 다운로드한 펌웨어가 저장되는 기본폴더는 **New_Firmware_List** 폴더로, 초기에는 생성되어 있지 않으나 펌웨어를 다운로드하면 e-TRAYz Disk에 자동으로 생성됩니다. 다운로드 폴더는 사용자가 원하는 대로 변경할 수 있습니다.

펌웨어 다운로드 & 업그레이드

성능이 개성되거나 새로운 기능이 추가된 펌웨어 정보가 자동으로 생성됩니다. 해당 페이지에서 바로 다운로드 하여 업그레이드를 진행할 수 있습니다.

펌웨어 새버전 정보 및 업그레이드

펌웨어	업그레이드	
eTrayz_091116_1 ?	다운로드 완료	Upgrade
eTrayz_091116_2 ?		Download
eTrayz_091116_3 ?		Download
eTrayz_091116_4 ?		Download

 아이콘을 클릭하면 해당 펌웨어의 업그레이드 내용을 확인하실 수 있습니다. 우측의 **Download** 버튼을 클릭하면 해당 펌웨어 파일이 e-TRAYz Disk / New_Firmware_List 폴더에 저장됩니다.

다운로드가 완료된 펌웨어는 Upgrade 버튼을 클릭하여 업그레이드를 진행할 수 있습니다. **이때 펌웨어는 반드시 버전 별로 순차적으로 진행해야 합니다.**

해당 페이지 외에 별도의 경로로 수집한 펌웨어 파일은 페이지 하단에서 직접 업로드한 후 업그레이드할 수 있습니다. PC에 저장된 펌웨어 파일을 선택한 후 저장 버튼을 클릭하면 상단 리스트에 등록됩니다. 다른 펌웨어와 동일한 방법으로 업그레이드를 진행할 수 있습니다.

업그레이드 완료 후 경우에 따라 시스템이 재부팅될 수 있습니다. 재부팅이 완료되면 다시 접속하시기 바랍니다.

*** 펌웨어 업그레이드 시, 설정정보 및 데이터는 그대로 보존되므로 별도의 백업이나 복구 과정이 필요 없습니다.**

초기화

시스템 사용 도중, 필요한 경우에는 시스템을 초기화할 수 있습니다.

공장 초기화

시스템을 공장에서 처음 출고된 상태로 초기화합니다. **모든 설정 정보가 초기화되며, 사용자 계정 및 저장 데이터가 모두 삭제됩니다.** 초기화 실행 후 재부팅이 완료되면 설치프로그램을 다시 설치해야 합니다.

설정정보 초기화

디스크 설정 정보 및 사용자 계정과 저장 데이터는 그대로 유지되며, 다음의 설정 정보가 초기화됩니다.

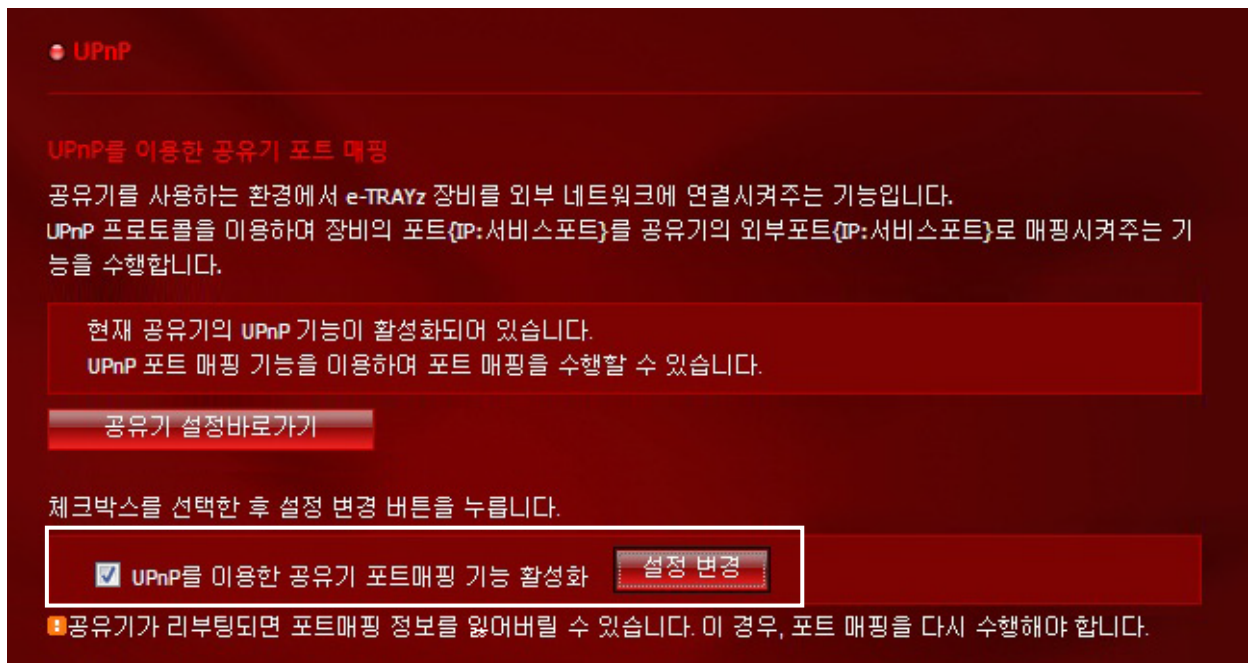
네트워크 설정	네트워크IP는 DHCP서버로부터 가져오도록 초기화되며, DHCP 서버로부터 IP를 받아오지 못하는 경우에는 192.168.0.199로 셋팅됩니다.
포트 설정	모든 서비스의 포트 설정은 기본값으로 초기화됩니다.
메일서버 설정	메일 서버 설정이 초기화됩니다.
서비스 설정	각 서비스의 설정 정보가 초기화됩니다.

UPnP를 이용한 공유기 설정

공유기를 이용해 네트워크에 연결한 경우, 외부에서 Xtreamer e-TRAYz로 접속하기 위해서는 반드시 공유기의 포트를 설정해 주어야 합니다. 이때, 공유기의 UPnP 기능을 이용하면 DMZ나 포트포워딩과 같은 복잡한 기능을 사용하지 않고 간단하게 포트 설정을 할 수 있습니다. * UPnP 기능을 지원하는 공유기를 사용할 경우에만 해당됩니다.

[설정관리] - [서비스] - [UPnP] 페이지로 이동합니다.

1. 먼저, 공유기의 설정 페이지로 이동하여 공유기의 UPnP 기능을 활성화 시킵니다. (해당 공유기의 매뉴얼을 참고하시기 바랍니다.)
2. Xtreamer e-TRAYz의 UPnP 공유기 포트 매핑 기능을 활성화 합니다. 체크박스를 선택한 후 **설정변경** 버튼을 클릭합니다.



3. UPnP를 이용한 포트매핑 적용을 시작합니다.

포트 매핑

UPnP를 이용한 포트매핑을 적용합니다.

사용하고자 하는 각각의 서비스에 대해서 원하는 포트번호를 입력한 후 체크박스를 선택하고 설정 변경 버튼을 누릅니다.

구분	항목	내부포트 (e-Trayz)	외부포트 (공유기 외부)	UPnP 적용 여부	현재 상태
웹 포트	홈페이지 포트	8000	<input type="text" value="8000"/>	<input type="checkbox"/> 설정 변경	미적용
	e-TRAYz Home 포트	8080	<input type="text" value="8080"/>	<input checked="" type="checkbox"/> 설정 변경	적용
e-Trayz 포트	인증 포트	13196	<input type="text" value="13196"/>	<input type="checkbox"/> 설정 변경	미적용
	서비스 포트	443	443		
e-Torrent	시작 포트	6890	<input type="text" value="6890"/>	<input type="checkbox"/> 설정 변경	미적용
	마지막 포트	6900	6900		
기타	SyncFolder	874	874	<input type="checkbox"/> 설정 변경	미적용
	iTunes	3689	3689	<input type="checkbox"/> 설정 변경	미적용
	SSH	22	<input type="text" value="22"/>	<input type="checkbox"/> 설정 변경	미적용
	FTP	21	<input type="text" value="21"/>	<input type="checkbox"/> 설정 변경	미적용
	AFP	548	548	<input type="checkbox"/> 설정 변경	미적용

❗ e-Torrent의 경우 포트수가 많아 설정에 다소 시간이 소요될 수 있습니다.

❗ 포트매핑이 실패할 경우 공유기에서 수동으로 DMZ나 포트포워딩을 설정해야 합니다.

4. 사용하고자 하는 각각의 서비스에 대해서 원하는 포트번호를 입력합니다. 기본값을 그대로 사용하고자 할 때에는 따로 입력하지 않아도 됩니다.
5. UPnP 적용 여부에 체크한 후 **설정 변경** 버튼을 클릭합니다. 한번에 하나씩 적용할 수 있습니다.
6. 현재 상태가 '적용'으로 표시되면 포트매핑이 정상적으로 완료된 것입니다.
7. 현재 상태가 '불일치'로 표시되면서 다음과 같은 메시지가 출력된다면, 설정 변경 버튼을 한번 더 클릭해 주십시오.

포트 매핑

UPnP를 이용한 포트매핑을 적용합니다.

사용하고자 하는 각각의 서비스에 대해서 원하는 포트번호를 입력한 후 체크박스를 선택하고 설정 변경 버튼을 누릅니다.

공유기 포트 매핑 설정이 장비의 포트 매핑 설정과 다릅니다. 다시 포트 매핑을 수행해 주세요.

구분	항목	내부포트 (e-Trayz)	외부포트 (공유기 외부)	UPnP 적용 여부	현재 상태
웹 포트	홈페이지 포트	80	<input type="text" value="8000"/>	<input checked="" type="checkbox"/> 설정 변경	불일치
	e-TRAYz Home 포트	8080	<input type="text" value="8080"/>	<input checked="" type="checkbox"/> 설정 변경	불일치

펌웨어 백업&복구

디스크 구성 변경 또는 기타 이유 등으로 펌웨어 백업이 필요한 경우, 현재 시점의 펌웨어 전체 또는 설정 정보를 백업하고 이를 다시 복구할 수 있습니다. * 데이터 백업은 지원하지 않습니다.

[설정관리] - [백업] - [펌웨어 백업&복구] 페이지로 이동합니다.

현재 펌웨어 정보 확인

현재 펌웨어 정보	
펌웨어 버전	Ver. 1.0.0-alpha2
최근 업그레이드	
펌웨어 백업 디렉토리	<input type="text" value="e-TRAYz/Firmware_Backup"/> <input type="button" value="찾아보기"/>

현재 시스템의 펌웨어 버전과 최근 업그레이드 날짜를 확인할 수 있습니다. 펌웨어 백업 디렉토리를 설정하면, 펌웨어 백업 시 백업파일이 해당 디렉토리에 자동으로 저장됩니다. 펌웨어 백업을 위한 기본 디렉토리는 e-TRAYz Disk / Firmware_Backup 입니다. 초기에는 생성되어 있지 않으며, 펌웨어 백업을 진행하면 자동으로 생성됩니다.

펌웨어 백업&복구

1. 전체백업 또는 설정정보 백업 항목 우측에 있는 백업 버튼을 클릭합니다.

펌웨어 백업 & 복구		
백업 형태	백업파일명	
전체백업 (펌웨어 + 설정정보)		<input type="button" value="백업"/>
설정정보 백업		<input type="button" value="백업"/>

2. etrayz_펌웨어버전_Full(Config)_Backup_백업파일생성날짜.bin 파일이 생성됩니다.

설정정보 백업	etrayz_1.0.0-alpha2_Config_Backup_091126151152.bin	복구	파일삭제
		백업	

3. 복구를 위해서는 우측에 있는 복구 버튼을 클릭하면 됩니다. 이때 현재 펌웨어 버전과 백업파일명의 펌웨어 버전을 확인하여 반드시 펌웨어 버전이 일치하는 파일을 이용하여 복구해야 합니다.

설정정보 백업	etrayz_1.0.0-alpha2_Config_Backup_091126151152.bin	복구	파일삭제
		백업	

4. 파일명을 클릭하면 백업파일을 PC에 저장할 수 있으며, 추후 직접 업로드하여 복구를 진행할 수도 있습니다.

백업파일 업로드	<input type="text"/>	찾아보기...	저장
----------	----------------------	---------	----

5. 불필요한 백업파일의 경우, 파일삭제 버튼을 클릭하여 삭제할 수 있습니다.

설정정보 백업	etrayz_1.0.0-alpha2_Config_Backup_091126151152.bin	복구	파일삭제
		백업	

파일 저장과 공유

파일 저장과 공유 기능은 Xtreamer e-TRAYz의 가장 중요한 기능 중 하나입니다.

Xtreamer e-TRAYz는 디스크를 네트워크 드라이브로 연결해서 사용할 수 있는 '**e-TRAYz**'와 웹 브라우저 상에서 접속하여 사용할 수 있는 '**e-TRAYz web**' 기능을 제공합니다.

디스크 구성

Xtreamer e-TRAYz는 총 4가지 종류의 디스크를 제공합니다.

명칭	설명
e-TRAYz Disk	<p>장비소유자(sysadmin)의 파일 저장 및 공유를 위한 디렉토리로, 장비소유자는 해당 디렉토리 내에서 자유롭게 폴더를 생성하고 파일을 저장할 수 있으며, 다른 사용자에게 폴더를 공유해줄 수 있습니다.</p> <p>장비 소유자가 아닌 일반 사용자의 경우에는 e-TRAYz Disk 안에 장비소유자가 공유해준 폴더가 생성되며, 사용권한(읽기 전용 또는 읽기/쓰기)에 따라 공유폴더를 사용할 수 있습니다. 읽기 전용인 경우에는 다운로드만 가능하며, 파일 편집 및 이름바꾸기, 업로드, 삭제 등이 불가능합니다.</p> <p>일반 사용자는 e-TRAYz Disk 내에 새 폴더를 생성할 수 없습니다.</p>
Public Disk	<p>네트워크 상의 다른 장비와 연결을 하기 위한 디렉토리로, 장비 소유자(sysadmin)은 해당 디렉토리 내에서 자유롭게 폴더를 생성하고 파일을 저장할 수 있습니다. Public Disk 내에 있는 폴더를 공유해주는 경우, e-TRAYz Disk와는 다르게 접근 권한을 '읽기/쓰기' 하나만 설정할 수 있습니다.</p> <p>일반 사용자는 Public Disk가 따로 생성되지 않으며, 장비소유자가 Public Disk 내의 폴더를 공유해준 경우 일반 사용자의 e-TRAYz Disk 내에 해당 공유폴더가 생성됩니다.</p>
External Disk	<p>USB메모리, USB로 연결된 외장하드 및 독립디스크로 사용하는 내장디스크를 위한 디렉토리입니다. 연결된 외부 저장장치가 없는 경우에는 External Disk에 접속할 수 없습니다. e-TRAYz Disk나 Public Disk와는 다르게 External Disk 내에 있는 폴더는 다른 사용자에게 공유해줄 수 없습니다.</p> <p>일반 사용자는 External Disk가 따로 생성되지 않습니다.</p>
Private Disk	<p>장비 소유자(sysadmin)가 사용자를 생성할 때 각 사용자에게 할당한 전용디스크입니다. 일반 사용자는 본인에게 할당된 용량 내에서 Private Disk에 자유롭게 폴더를 생성하고 데이터를 저장할 수 있으나, 다른 사용자와 공유할 수 있는 권한은 없습니다.</p> <p>장비 소유자는 Private Disk가 따로 생성되지 않습니다.</p>

시스템폴더

Xtreamer e-TRAYz는 USB Copy나 e-Downloader, RapidBox 등 특정 기능을 위해 기본으로 생성되어 있는 시스템폴더가 있습니다. 시스템폴더는 다음과 같이 총 8개이며, 'e-TRAYz web'에서는 시스템폴더를 삭제할 수 없습니다.

명칭	위치	설명
RapidBox	e-TRAYz Disk	RapidBox 기능을 이용해 업로드한 파일이 저장되는 폴더입니다. 로그인 페이지에서 계정없이 업로드하거나, sysadmin이 RapidBox 기능을 이용해 업로드한 파일이 저장됩니다.
www	e-TRAYz Disk	홈페이지 기본 폴더로, 홈페이지 파일을 저장하면 개인 홈페이지 사용이 가능합니다.
Firmware_Backup	e-TRAYz Disk	설정관리 페이지에서 펌웨어를 백업할 때 백업파일이 저장되는 폴더입니다. 초기에는 생성되어 있지 않으며, 펌웨어 백업을 진행할 경우 자동으로 생성됩니다.
New_Firmware_List	e-TRAYz Disk	설정관리 페이지에서 새로운 펌웨어를 다운로드 할 때 펌웨어 파일이 저장되는 폴더입니다. 초기에는 생성되어 있지 않으며, 새 버전의 펌웨어 파일을 다운로드할 때 자동으로 생성됩니다.
Music(iTunes)	Public Disk	iTunes 클라이언트와 연동되는 폴더입니다. Music(iTunes) 폴더에 음악파일을 저장하면 iTunes 클라이언트에서 바로 실행할 수 있습니다.
eDownloader	Public Disk	e-Torrent 기능을 이용해 다운로드한 파일이 저장되는 기본 폴더입니다. e-Torrent의 경우, 설정관리 페이지에서 파일의 저장위치를 eTorrent가 아닌 다른 폴더로 변경할 수 있습니다.
eTorrent	Public Disk	e-Downloader 기능을 이용해 다운로드한 파일이 저장되는 기본 폴더입니다. e-Downloader의 경우, 설정 페이지에서 파일의 저장위치를 eDownloader가 아닌 다른 폴더로 변경할 수 있습니다.
USB_Copy	Public Disk	USB Copy 기능을 이용해 USB의 데이터를 e-TRAYz 서버에 복사할 경우 데이터가 저장되는 폴더입니다. 초기에는 생성되어 있지 않으며, USB Copy 기능을 사용할 경우 자동으로 생성됩니다.

참고)

윈도우탐색기에서는 시스템폴더의 삭제가 가능하나, 타 기능의 원활한 사용을 위해 가급적 시스템폴더를 삭제하지 않도록 주의하시기 바랍니다.

e-TRAYz

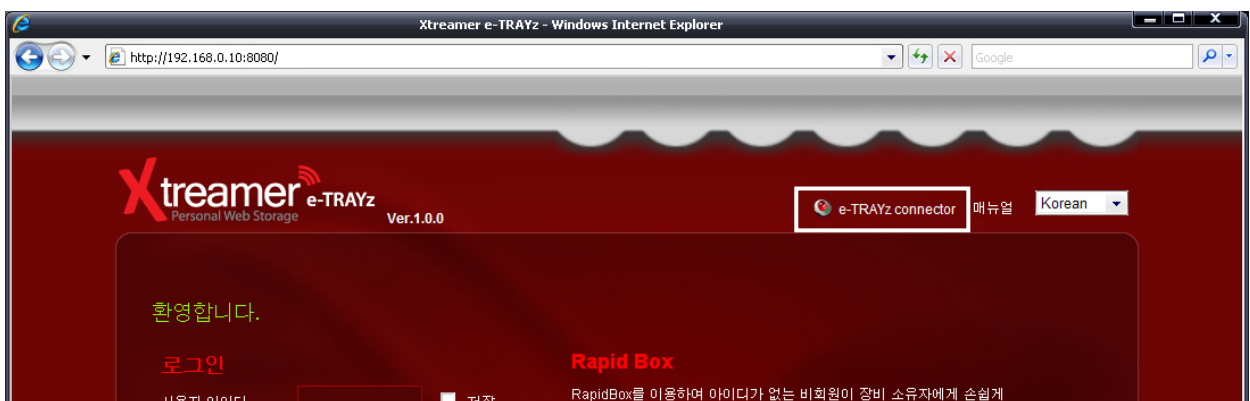
Xtreamer e-TRAYz는 내부 네트워크 뿐만 아니라 외부 인터넷 환경에서도 탐색기와 동일한 인터페이스를 통해 내 e-TRAYz 장비에 데이터를 저장하고 다른 사람과 공유할 수 있는 'e-TRAYz' 기능을 제공합니다.

*** e-TRAYz는 Windows 2000, 2003, XP, Vista, Windows7 에서만 사용할 수 있습니다. MAC OS X는 추후에 지원할 예정입니다.**

e-TRAYz 장비가 로컬 컴퓨터의 C:/, D:/ 등으로 쓰이는 하드디스크 드라이브처럼 네트워크 드라이브 형태로 연결되기 때문에 번거로운 업다운로드 또는 FTP 프로그램 없이도 e-TRAYz 서버에 손쉽게 데이터를 저장하고 파일의 이동, 복사, 수정, 삭제 및 실행 작업을 할 수 있어 매우 편리합니다.

또 간단한 공유 설정만으로 사용자 계정을 바로 생성하고 폴더를 공유할 수 있어 여러 사람과 손쉽게 자료를 공유할 수 있습니다.

e-TRAYz 기능을 사용하기 위해서는 먼저 내 PC에 e-TRAYz connector를 설치해야 합니다. e-TRAYz connector는 웹 로그인 페이지(<http://IP address : 8080/>)의 우측 상단에서 다운로드합니다.



절차에 따라 Connector를 설치합니다. 설치 후에는 가급적 PC를 재부팅하여 설치를 완벽하게 완료한 후에 사용하도록 합니다.

e-TRAYz 실행



1. Connector 설치 후에 데스크탑의 바탕화면에 생성된 e-TRAYz 아이콘을 더블클릭합니다..

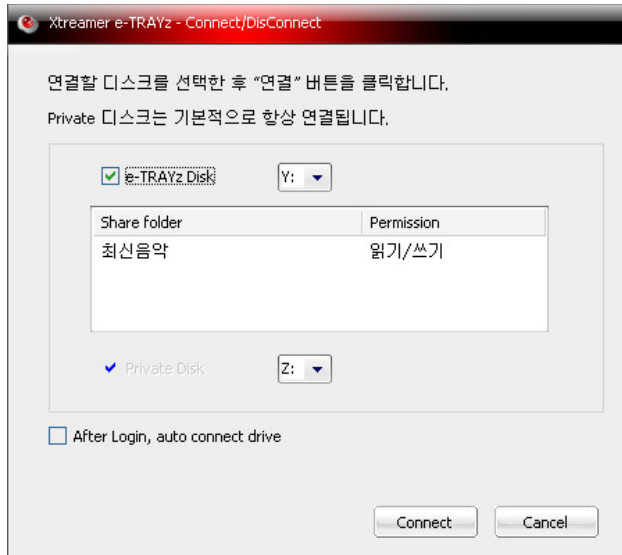


2. IP주소와 아이디, 비밀번호를 입력하고 로그인 버튼을 클릭합니다.
이때 아이디를 저장하면 IP주소와 아이디가 저장되고, 자동로그인을 설정하면 다음에는 바로 로그인할 수 있습니다.



[관리자 계정으로 접속할때]

3. 디스크 연결/해제 창이 생성됩니다. e-TRAYz Disk는 기본적으로 항상 연결되는 디스크이며, Public Disk와 External Disk는 선택하여 연결할 수 있습니다.
드라이브명은 모두 선택할 수 있습니다.
4. External Disk의 경우, 연결된 외장디스크가 없으면 연결되지 않습니다.
5. 로그인 후 자동연결 설정을 하면 다음 로그인 시에는 디스크 선택단계 없이, 직전에 연결한 디스크가 바로 연결됩니다.

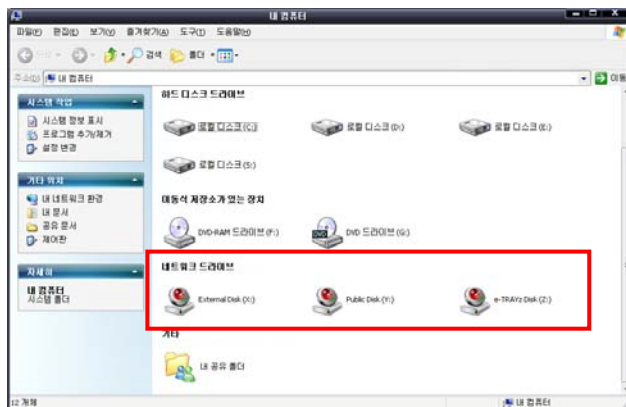


[사용자 계정으로 접속할때]

6. 사용자 계정은 개인공간인 'Private Disk'와 장비소유자가 공유해준 'e-TRAYz Disk'를 연결할 수 있습니다. 'Private Disk'는 기본적으로 항상 연결되며, e-TRAYz 디스크는 연결 여부를 선택할 수 있습니다.
7. 드라이브명은 모두 선택할 수 있습니다.



8. 연결을 알리는 소리와 함께 디스크 연결 알림창이 뜹니다.



9. Xstreamer e-TRAYz가 네트워크 드라이브로 연결된 것을 확인할 수 있습니다.

디스크 사용

e-TRAYz는 네트워크 드라이브 형태로 연결되기 때문에 사용자는 로컬 컴퓨터의 C:/, D:/ 등으로 쓰이는 하드디스크 드라이브와 동일하게 사용하시면 됩니다.

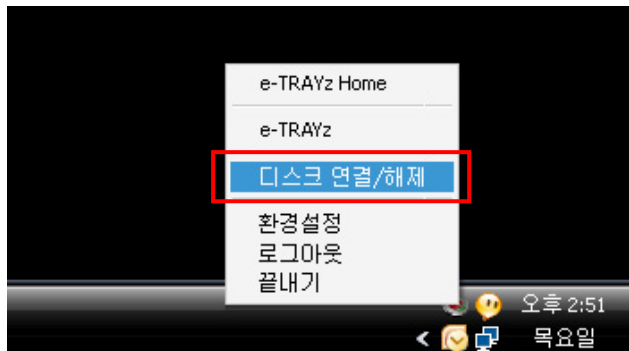
참고)

장비 소유자가 아닌 일반 사용자의 경우에는 장비 소유자가 공유해준 폴더 별로 접근권한(읽기 전용 또는 읽기/쓰기)이 설정되어 있습니다. 장비 소유자가 폴더를 '읽기 전용'으로 설정해서 공유해준 경우에, 사용자는 해당 폴더에 파일을 다운로드만 할 수 있으며, 파일 편집 및 업로드, 삭제가 불가능합니다.

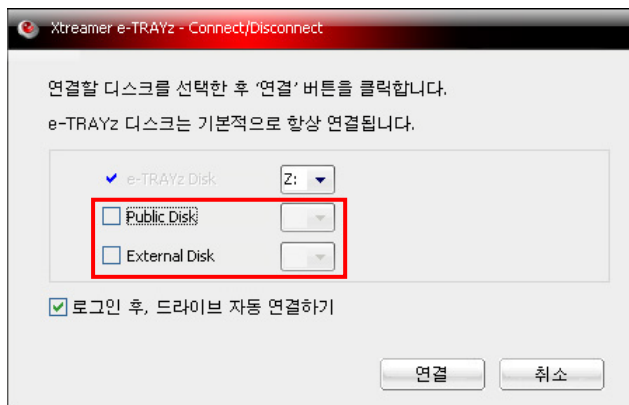
디스크 해제

다음의 2가지 방법으로 디스크의 연결을 해제할 수 있습니다.

트레이 아이콘 메뉴로 해제하기



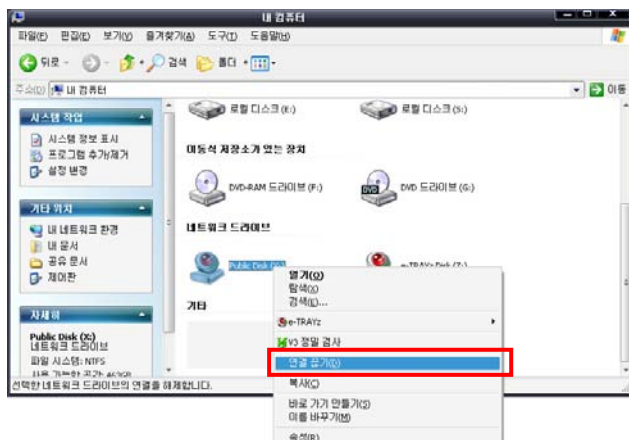
1. 트레이 아이콘에 마우스 오른쪽 버튼을 클릭한 후 **디스크 연결/해제** 메뉴를 선택합니다.



2. Public Disk와 External Disk 중 연결을 해제하고자 하는 디스크의 체크 박스를 해제하고 연결 버튼을 클릭합니다.

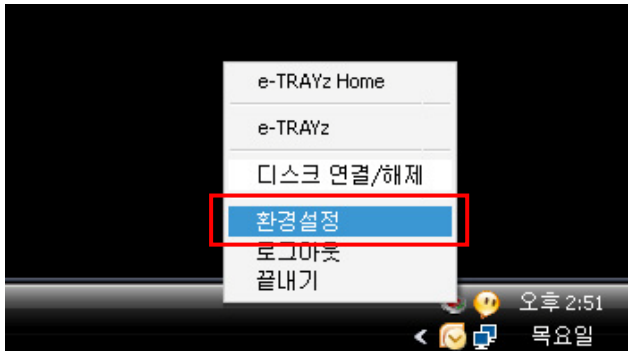
e-TRAYz Disk는 위의 방법으로 연결을 해제할 수 없습니다.

윈도우탐색기에서 직접 해제하기

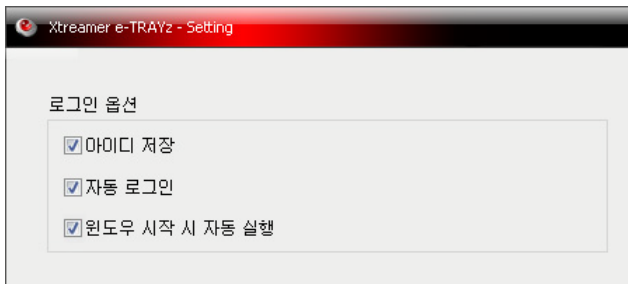


1. 탐색기에서 네트워크 드라이브로 연결되어 있는 디스크에 마우스 오른쪽 버튼을 클릭합니다.
2. '연결끊기' 메뉴를 선택하면, 선택한 디스크의 연결이 해제됩니다.

환경설정



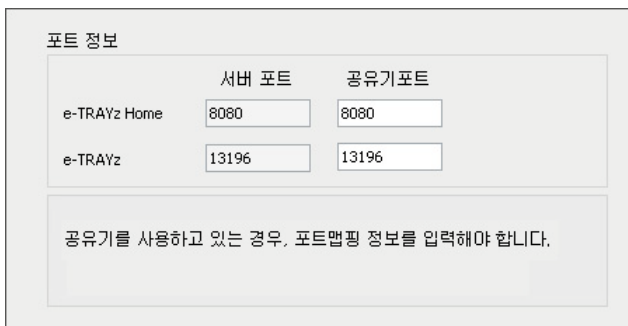
트레이 아이콘에 마우스 오른쪽 버튼을 클릭한 후 **환경설정** 메뉴를 선택하면 접속기의 로그인 옵션과 포트를 설정할 수 있습니다.



로그인 옵션을 설정합니다.

1. 아이디 저장 : 접속기에 IP정보와 아이디가 저장됩니다.
2. 자동 로그인 : 접속기가 자동으로 로그인됩니다.(아이디 저장과 함께 체크됩니다.)
3. 윈도우 시작 시 자동 실행 : PC 부팅 후 자동으로 접속기가 실행됩니다.

옵션 3개가 모두 체크되어 있는 경우에는 PC 부팅 후 접속기가 자동으로 로그인됩니다.



공유기를 사용하고 있는 경우, 인터넷 환경에서 e-TRAYz 기능을 원활히 사용하기 위해서는 포트 정보를 관리해야 합니다.

8. e-TRAYz 서버에 설정되어 있는 포트는 e-TRAYz Home은 8080, e-TRAYz는 13196입니다.
9. 서버에 설정되어 있는 포트 정보를 공유기에도 동일하게 적용하거나, 부득이하게 다른 포트를 사용해야 하는 경우에는 현재 공유기에 설정되어 있는 정보를 공유기 포트 항목에 입력합니다.

공유 설정

e-TRAYz는 윈도우 상에서 디스크를 연결하고 디스크 내에 있는 폴더를 다른 사용자와 함께 공유하여 사용할 수 있습니다.

연결된 디스크 중 e-TRAYz Disk 내에 있는 폴더는 '읽기 전용' 또는 '읽기/쓰기' 권한 중 선택하여 공유 설정을 할 수 있으며, Public Disk 내에 있는 폴더는 '읽기/쓰기' 권한으로 전 사용자에게 공유해줄 수 있습니다. External Disk 내의 폴더는 공유설정을 할 수 없습니다. **공유 설정은 각 디스크 내에 있는 최상위 폴더만 가능합니다.**

일반 사용자는 공유 설정을 할 수 없으며, 관리자계정이 공유해준 폴더를 e-TRAYz Disk에서 사용할 수 있습니다.

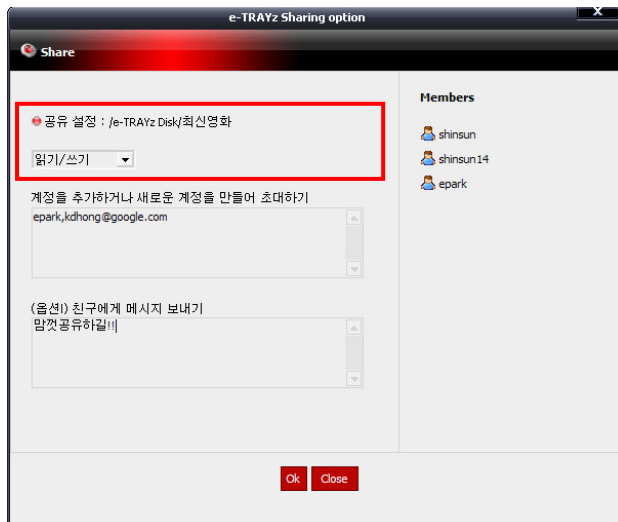
공유가 설정되면 해당 사용자에게 공유 정보가 메일로 발송되는데, 이때 반드시 e-TRAYz에 메일서버(SMTP)와 DDNS 설정이 되어 있어야 합니다. 메일서버(SMTP)는 [설정관리] - [시스템] - [메일] 또는 [설정마법사] - [메일]에서 설정하고, DDNS는 [설정관리] - [시스템] - [네트워크] 또는 [설정마법사] - [DDNS]에서 설정할 수 있습니다.

e-TRAYz Disk 에서의 공유설정

1. 공유하고자 하는 폴더에 마우스 오른쪽 버튼을 클릭합니다.
2. e-TRAYz 메뉴에 마우스 오버한 후 서브 메뉴에서 **공유** 메뉴를 선택합니다.



3. 공유설정창이 생성됩니다.

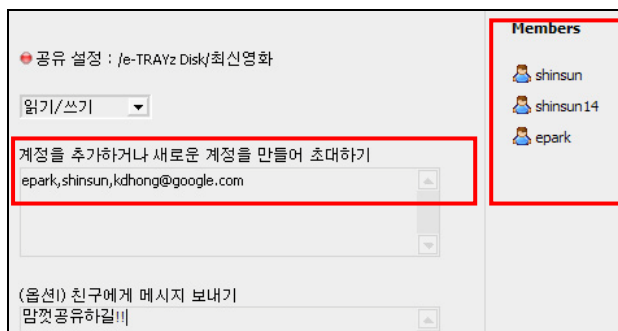


4. 공유폴더의 접근 권한을 설정합니다. 읽기 전용 또는 읽기/쓰기로 설정할 수 있습니다.



사용자로 등록되어 있지 않은 경우

- 공유하고자 하는 사람의 이메일 주소를 입력합니다. e-TRAYz가 자동으로 계정을 생성하고, 생성된 계정 정보는 공유 정보와 함께 해당 메일로 발송됩니다.
- 여러 명을 입력할 경우에는 콤마(,)로 구분합니다.



사용자로 등록되어 있는 경우

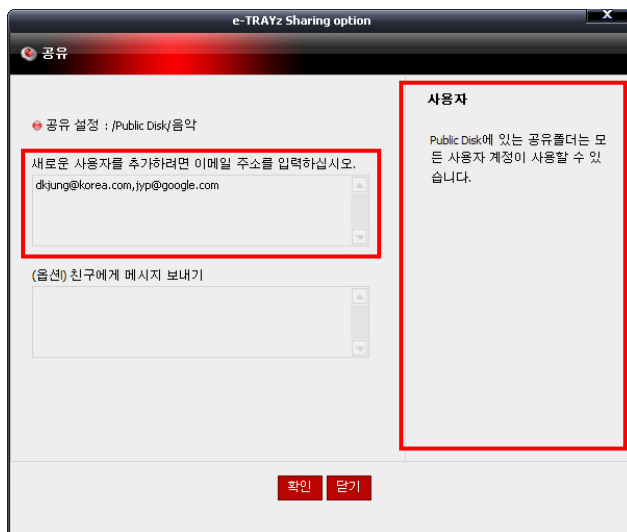
- 사용자로 등록되어 있는 경우에는 창 우측에 리스트가 생성됩니다.
- 공유하고자 하는 사용자의 아이디를 클릭하면 사용자 입력란에 자동으로 등록되며, 목록을 보고 아이디를 직접 입력해도 됩니다.
- 여러 명을 입력할 경우에는 콤마(,)로 구분합니다.



이메일 입력으로 새로운 사용자가 생성된 경우에는 새로운 사용자 정보를 확인할 수 있습니다.

5. 사용자들에게 해당 폴더에 대한 공유 정보가 메일로 발송됩니다.

Public Disk 에서의 공유설정

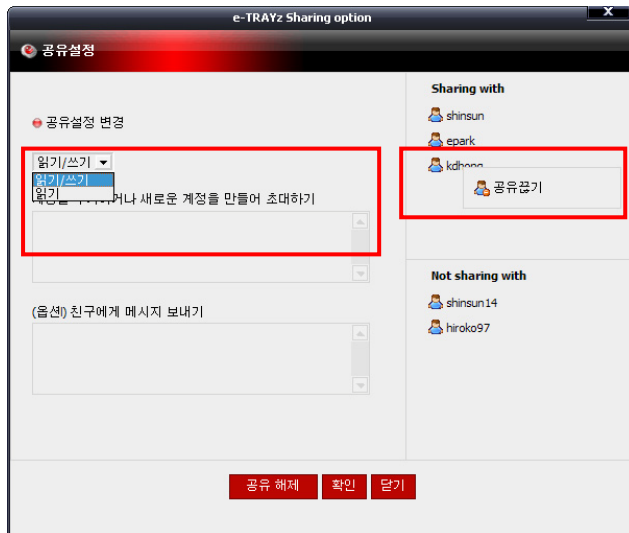


1. Public Disk의 공유폴더는 등록되어 있는 모든 사용자가 '읽기/쓰기' 권한으로 공유할 수 있습니다. 확인 버튼을 클릭하면 공유설정이 완료됩니다.
2. 새로운 사용자를 추가할 경우에는 이메일 주소를 입력합니다. 여러 명일 경우에는 콤마(,)로 구분합니다.

공유 설정 변경

이미 설정된 공유정보(접근 권한, 사용자 설정)를 변경할 수 있습니다.

1. 공유설정을 변경하고자 하는 폴더에 마우스 오른쪽 버튼을 클릭합니다.
2. e-TRAYz 메뉴에 마우스 오버한 후 서브 메뉴에서 **공유** 메뉴를 선택합니다.
3. 공유설정창이 생성됩니다.



1. 공유폴더의 접근권한 변경 및 공유사용자 추가 및 삭제 등을 할 수 있습니다. 공유중인 사용자의 아이디에 마우스 왼쪽 버튼을 클릭하여 **공유끊기** 메뉴를 선택하면, 해당 폴더의 공유설정에서 제외됩니다.
2. 사용자를 추가로 설정하고자 하는 경우에는 우측에 있는 공유하지 않는 사용자를 클릭하여 등록하거나 아이디를 직접 입력하고, 비회원의 이메일 주소를 입력하시기 바랍니다.

공유 해제



공유폴더 설정을 해제하고자 할 경우에는 '공유 설정창' 하단에 **공유해제** 버튼을 클릭합니다. 해당 폴더의 공유 설정이 해제됩니다.

e-TRAYz web

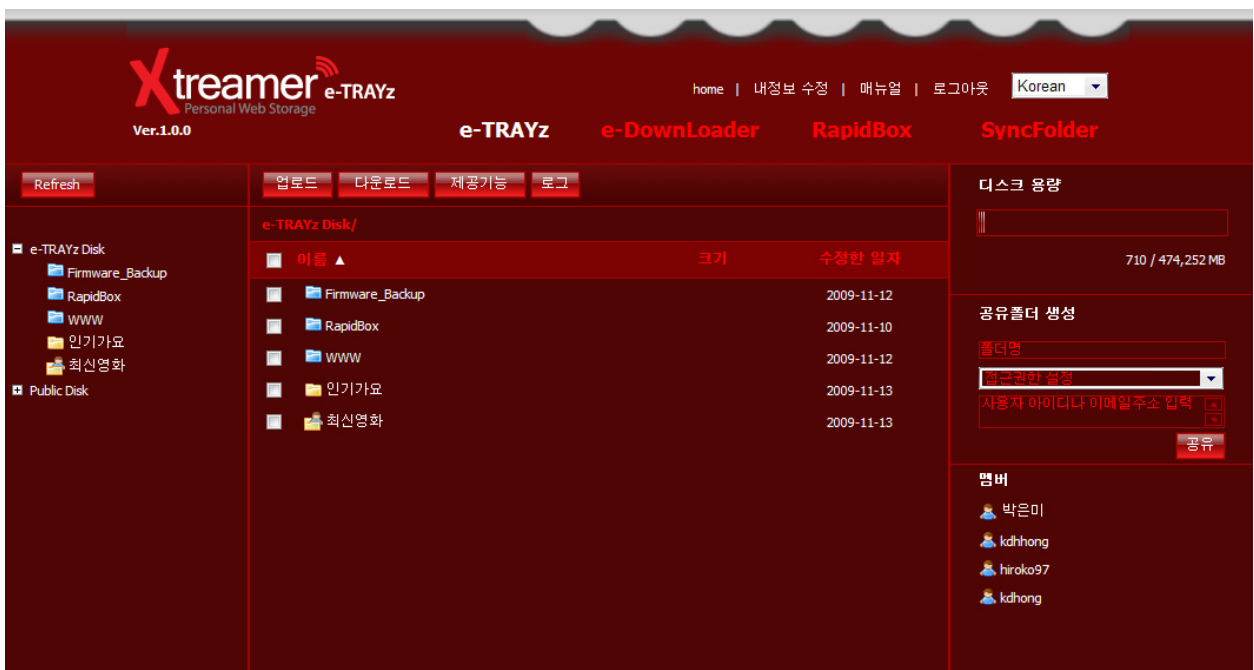
e-TRAYz web 은 별도의 Connector 를 설치하지 않고도 웹을 통해 언제 어디서든지 Xtreamer e-TRAYz 에 접속하여 데이터를 저장하고 다른 사람과 공유할 수 있는 기능입니다.

윈도우 뿐만 아니라 매킨토시와 리눅스에서도 사용할 수 있습니다.

e-TRAYz Home(http://IP address:8080/)으로 로그인한 후 메인 화면의 'e-TRAYz web' 아이콘을 클릭하여 실행할 수 있습니다. (일반 사용자는 로그인 후 e-TRAYz web 화면으로 바로 이동합니다.)

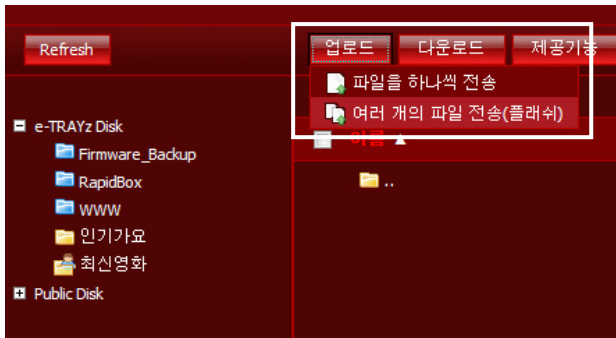


e-TRAYz web 의 사용자 화면입니다.



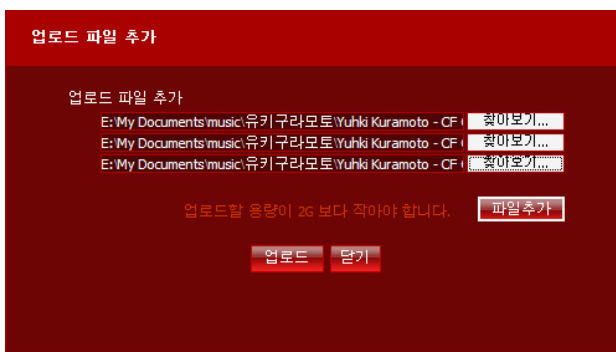
파일 관리

파일 업로드



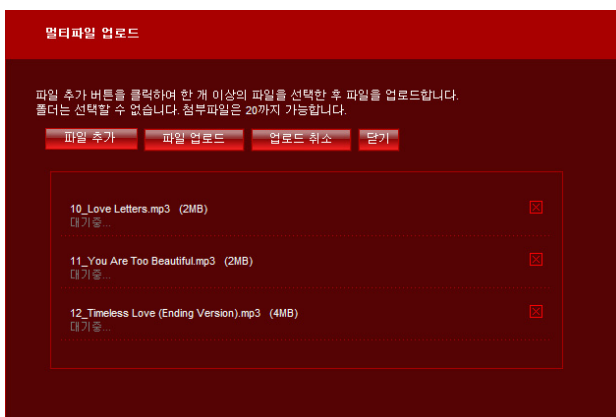
1. 파일을 업로드하고자 하는 디렉토리로 이동한 후 상단의 업로드 버튼을 클릭합니다.
2. 전송 방법을 선택합니다.

두 방법 모두 한번에 최대 2GB 용량까지 전송할 수 있습니다.



파일을 하나씩 전송

- 파일을 하나씩 추가하여 총 5개의 파일을 동시에 올릴 수 있습니다.
- **찾아보기** 버튼을 클릭하여 업로드할 파일을 선택합니다. **파일추가** 버튼으로 파일을 최대 5개까지 추가할 수 있습니다.
- 파일 선택이 완료되면 업로드 버튼을 클릭합니다. 전송 완료 후 확인 버튼을 클릭하면 전송이 완료됩니다.



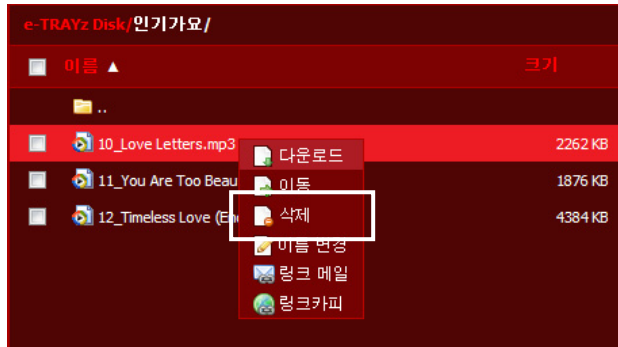
여러 개의 파일 전송

- 플래시 업로드를 이용해 여러 개의 파일을 업로드합니다. 총 20개의 파일을 동시에 업로드할 수 있습니다.
- **파일 추가** 버튼을 클릭하여 업로드할 파일을 선택합니다.
- **파일 업로드** 버튼을 클릭하면 업로드가 진행됩니다. 업로드 중이거나 대기중인 파일은 우측에 있는 **엑스** 버튼을 이용하여 전송을 취소할 수 있습니다.
- 전송이 완료되면 업로드창이 자동으로 닫힙니다.

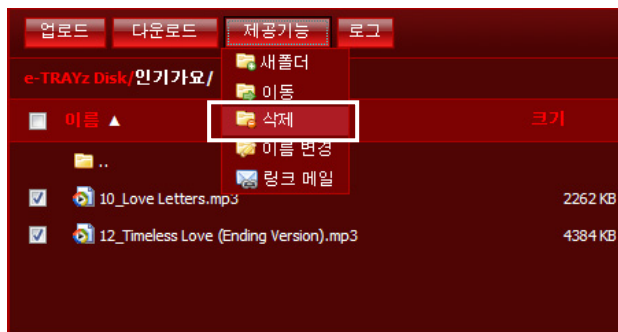
참고)

일반 사용자의 경우 장비 소유자가 공유해준 폴더가 '읽기 전용' 으로 설정되어 있으면 다운로드만 가능하며, 해당 폴더에 업로드하거나, 이름바꾸기, 이동, 삭제 등이 불가능합니다.

파일/폴더 다운로드



1. 다운로드할 파일 또는 폴더를 클릭합니다.
(파일은 파일명을, 폴더는 삼각형 버튼을 클릭합니다)
2. **다운로드 메뉴**를 선택하면 다운로드가 진행됩니다.



3. 여러 개의 파일 및 폴더를 동시에 다운로드할 때에는 파일/폴더를 선택하고 상단의 **다운로드** 버튼을 클릭합니다.

참고)

여러 개의 파일 및 폴더는 자동으로 압축파일을 만들어 전송합니다. 이때, 파일명이 한글로 되어 있는 경우에는 UTF-8이 지원되는 압축 프로그램으로 풀어야 파일이 깨지지 않습니다.

새폴더 생성, 파일/폴더 이동 등 기타 파일 관리에 대한 자세한 내용은 사용자 온라인 가이드를 참고하시기 바랍니다. 온라인가이드는 e-TRAYz web 페이지 상단에서 제공합니다.



링크메일

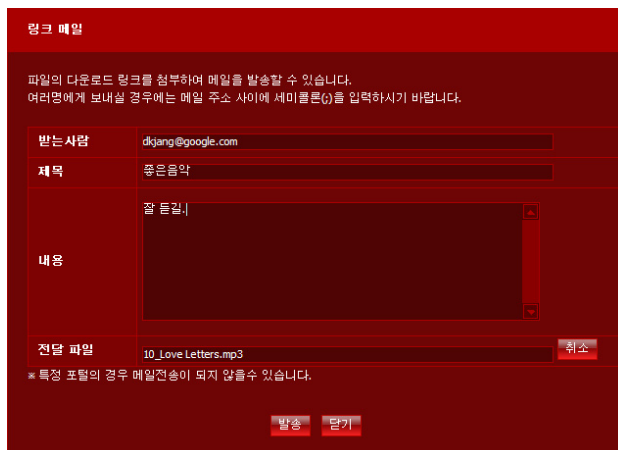
e-TRAYz 서버에 저장된 파일을 다른 사람에게 전송하고자 할 때 링크 기능을 이용하여 메일로 발송할 수 있습니다.

링크메일 기능을 원활히 사용하기 위해서는 e-TRAYz에 메일서버(SMTP)와 DDNS 설정이 되어 있어야 합니다. 메일서버(SMTP)는 [설정관리] - [시스템] - [메일] 또는 [설정마법사] - [메일] 에서 설정하고, DDNS는 [설정관리] - [시스템] - [네트워크] 또는 [설정마법사] - [DDNS]에서 설정할 수 있습니다.

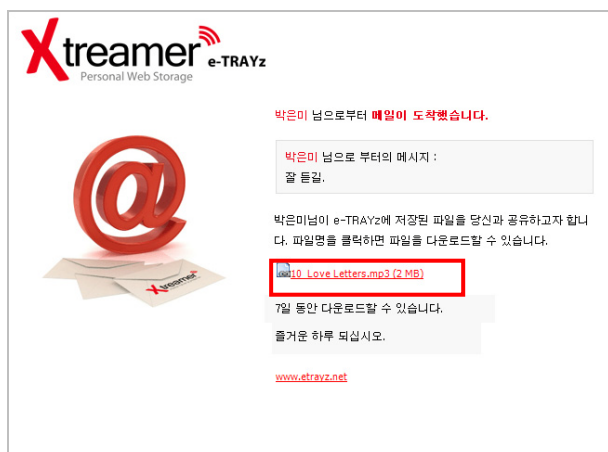


1. 전달하고자 하는 파일에 마우스 왼쪽 버튼을 클릭하여 링크메일 메뉴를 선택합니다.
2. 2개 이상의 파일의 경우에는 파일 선택 후 상단의 작업 버튼을 클릭하여 링크메일 메뉴를 선택합니다.

파일은 한번에 최대 5개까지 첨부할 수 있습니다.



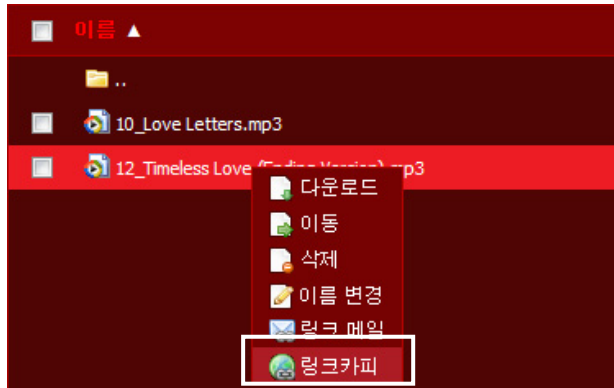
3. 받는 사람의 이메일 주소와 제목, 내용을 간단히 입력합니다. 여러 명에게 보낼 경우에는 메일 주소 사이에 세미콜론(;)을 입력합니다.
4. 발송 버튼을 클릭하면 메일 발송이 완료됩니다.



5. 링크메일로 발송된 파일은 발송일을 기준으로 7일 동안 다운로드 할 수 있습니다.

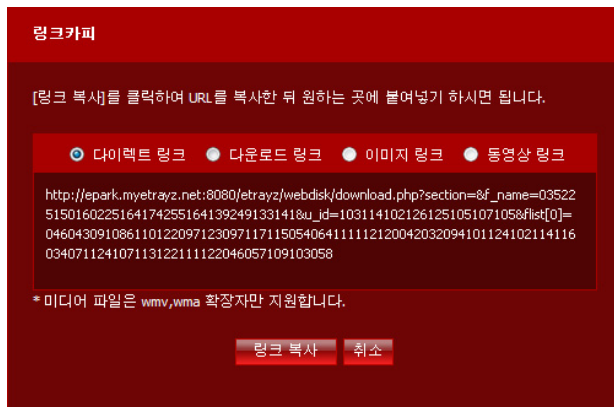
링크복사

e-TRAYz에 저장된 파일의 주소를 복사하여 게시판이나 웹페이지에 붙여 넣을 수 있습니다.



1. 파일명에 마우스 왼쪽 버튼을 클릭한 후 **링크카피** 메뉴를 선택합니다.

여러 개의 파일이나 폴더는 지원하지 않습니다.



2. 링크카피창이 생성되면 파일의 종류에 따라 원하는 링크를 선택합니다.
 - 다이렉트 링크 : HTML 태그 없이 문서의 링크만 표시됩니다.
 - 다운로드 링크 : 다운로드 태그(a href)가 붙은 링크가 표시됩니다.
 - 이미지 링크 : 이미지파일을 선택한 경우 이미지태크(img src)가 붙은 링크가 표시됩니다.
 - 동영상 링크 : 미디어파일을 선택한 경우 동영상태크(embed)가 붙은 링크가 표시됩니다.

3. 하단에 있는 **링크복사** 버튼을 클릭하면 링크복사가 완료됩니다. 원하는 곳에 'Ctrl + V'로 붙여넣기 하시면 됩니다.
4. 링크를 직접 드래그하여 복사할 수 도 있습니다.

공유 설정

관리자 계정인 sysadmin은 일반 사용자에게 본인의 e-TRAYz Disk 또는 Public Disk 안에 있는 폴더를 다른 사용자와 공유할 수 있습니다. 'e-TRAYz web'의 공유폴더 설정 방법은 'e-TRAYz'와 거의 동일합니다.

일반 사용자는 공유 설정을 할 수 없으며, 관리자계정이 공유해준 폴더를 e-TRAYz Disk에서 사용할 수 있습니다.

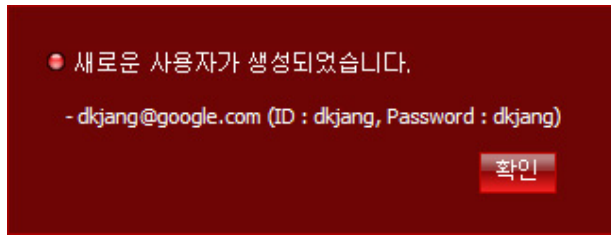
공유가 설정되면 해당 사용자에게 공유 정보가 메일로 발송되는데, 이때 반드시 e-TRAYz에 메일서버(SMTP)와 DDNS 설정이 되어 있어야 합니다. 메일서버(SMTP)는 [설정관리] - [시스템] - [메일] 또는 [설정마법사] - [메일]에서 설정하고, DDNS는 [설정관리] - [시스템] - [네트워크] 또는 [설정마법사] - [DDNS]에서 설정할 수 있습니다.

공유폴더 생성

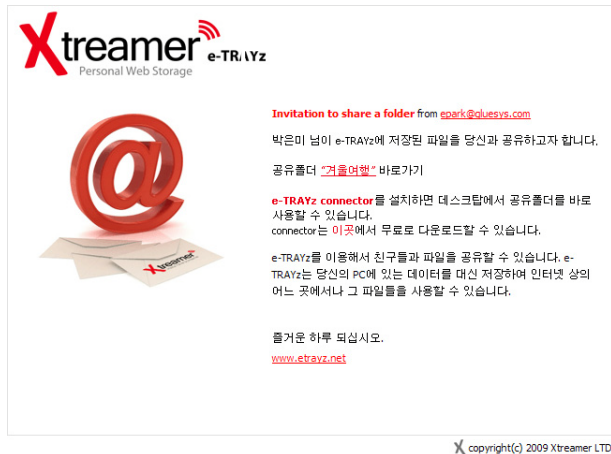
'e-TRAYz web'에서는 새 폴더 생성과 공유 설정을 한번에 진행할 수 있습니다. .



1. e-TRAYz Disk 또는 Public Disk 페이지의 우측으로 이동합니다.
2. 생성할 공유폴더명을 입력하고 접근 권한을 설정합니다. '읽기 전용'으로 설정하면 본인을 제외한 일반 사용자는 해당 폴더에서 다운로드만 할 수 있습니다.
3. 폴더를 공유할 사람의 정보를 입력합니다.
 - 이미 사용자로 등록되어 있는 경우에는 아이디를 직접 입력하거나, 하단에 있는 회원 리스트에서 아이디를 클릭합니다.
 - 사용자로 등록되어 있는 않은 경우에는 공유하고자 하는 사람의 이메일 주소를 입력합니다. e-TRAYz가 자동으로 계정을 생성하고, 생성된 계정 정보는 공유 정보와 함께 해당 메일로 발송됩니다.
4. 공유 버튼을 클릭하면 공유 설정이 완료되며, 폴더의 아이콘(📁)이 공유아이콘(📁👤)으로 바뀝니다.



5. 사용자 계정이 생성된 경우에는 확인창이 뜹니다.



6. 사용자들에게 해당 폴더에 대한 공유 정보가 메일로 발송됩니다. (메일서버와 DDNS 설정이 되어야 메일이 발송됩니다.)

e-TRAYz Disk 에서의 공유설정

1. 공유하고자 하는 폴더로 이동합니다. 페이지 우측에서 공유설정 인터페이스를 확인할 수 있습니다.



2. 공유폴더의 접근 권한을 설정합니다. 읽기 전용 또는 읽기/쓰기로 설정할 수 있습니다.

사용자로 등록되어 있지 않은 경우

- 공유하고자 하는 사람의 이메일 주소를 입력합니다. e-TRAYz가 자동으로 계정을 생성하고, 생성된 계정 정보는 공유 정보와 함께 해당 메일로 발송됩니다.
- 여러 명을 입력할 경우에는 콤마(,)로 구분합니다.

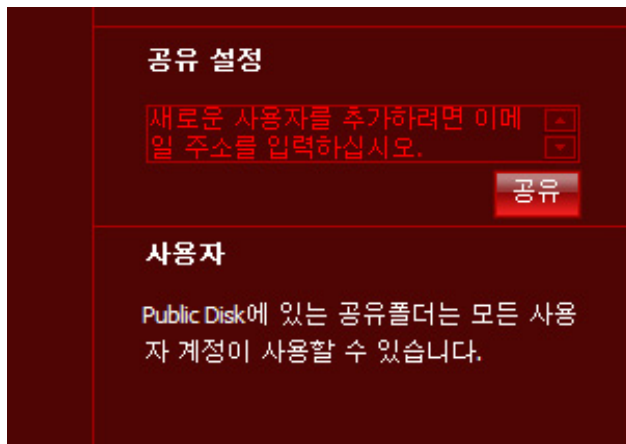
사용자로 등록되어 있는 경우

- 사용자로 등록되어 있는 경우에는 페이지 하단에 리스트가 생성됩니다.
- 공유하고자 하는 사용자의 아이디를 클릭하면 사용자 입력란에 자동으로 등록되며, 목록을 보고 아이디를 직접 입력해도 됩니다.
- 여러 명을 입력할 경우에는 콤마(,)로 구분합니다.

이메일 입력으로 새로운 사용자가 생성된 경우에는 새로운 사용자 정보를 확인할 수 있습니다.

3. 사용자들에게 해당 폴더에 대한 공유 정보가 메일로 발송됩니다.

Public Disk 에서의 공유설정

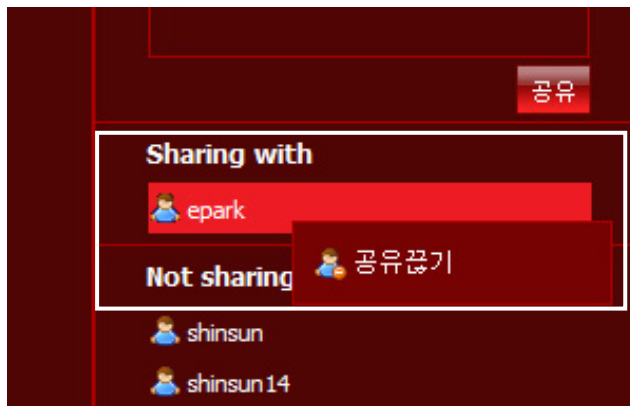
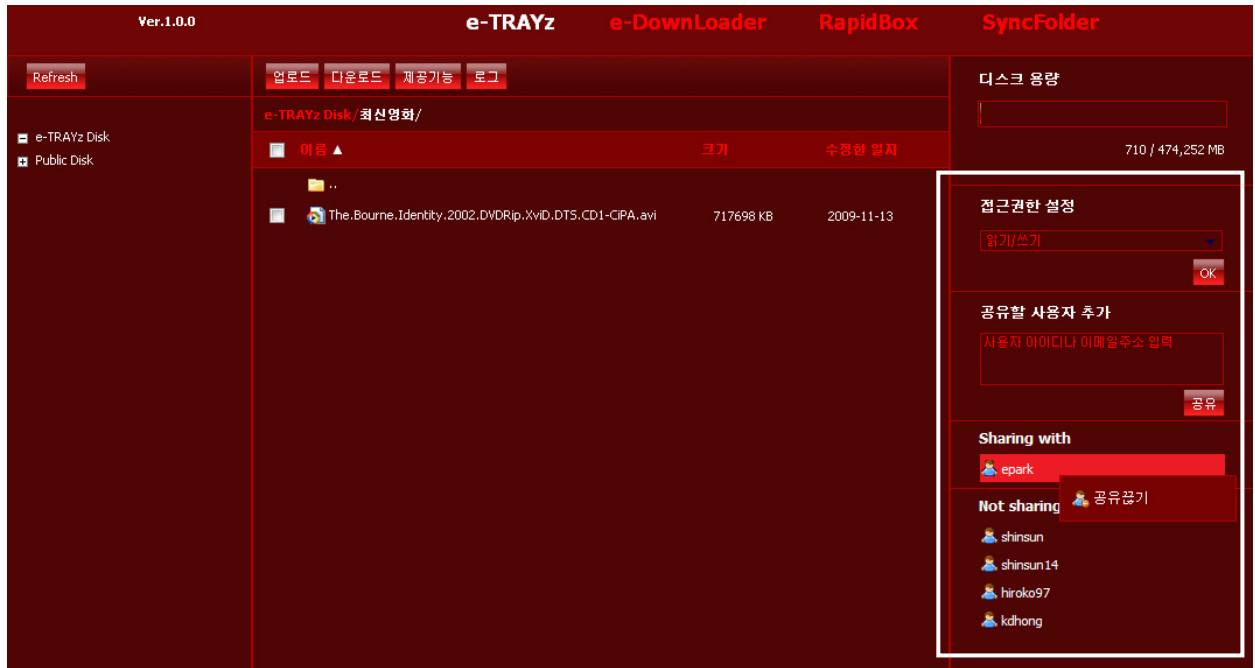


3. Public Disk의 공유폴더는 등록되어 있는 모든 사용자가 '읽기/쓰기' 권한으로 공유할 수 있습니다. **공유** 버튼을 클릭하면 공유설정이 완료됩니다.
4. 새로운 사용자를 추가할 경우에는 이메일 주소를 입력합니다. 여러 명일 경우에는 콤마(,)로 구분합니다.

공유 설정 변경

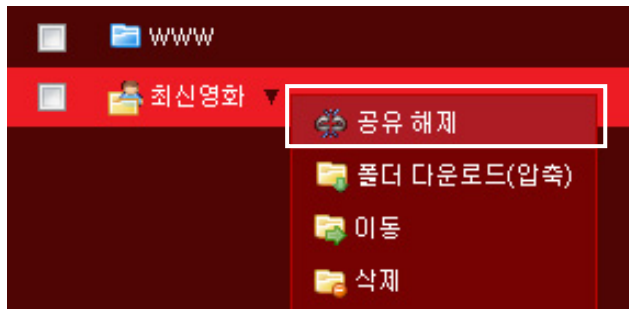
이미 설정된 공유정보(접근 권한, 사용자 설정)를 변경할 수 있습니다.

1. 공유폴더로 이동합니다.
2. 페이지 우측에서 해당 공유폴더의 접근권한과 공유하는 사용자 목록을 확인할 수 있습니다.



3. 공유폴더의 접근권한 변경 및 공유사용자 추가 및 삭제 등을 할 수 있습니다. 공유중인 사용자의 아이디에 마우스 왼쪽 버튼을 클릭하여 **공유끊기** 메뉴를 선택하면, 해당 폴더의 공유설정에서 제외됩니다.
4. 사용자를 추가로 설정하고자 하는 경우에는 하단에 있는 공유하지 않는 사용자를 클릭하여 등록하거나 아이디를 직접 입력하고, 비회원의 이메일 주소를 입력하시기 바랍니다.

공유 해제



공유폴더 설정을 해제하고자 할 경우에는 폴더명 우측에 있는 삼각형 버튼을 클릭하여 **공유해제** 메뉴를 선택합니다.

해당 폴더의 공유 설정이 해제됩니다.

RapidBox

RapidBox는 내 e-TRAYz 장비에 파일을 업로드하고 다른 사람들에게 해당 파일의 링크를 발송할 수 있는 업로드 기능입니다. RapidBox 기능을 이용하면 파일 업로드와 링크메일 전송을 한번에 이용할 수 있으며, 메일을 받은 사람은 7일 동안 파일을 다운로드할 수 있습니다.

비회원에게 RapidBox 기능을 허용할 경우, 웹 로그인 페이지에서 계정이 없이도 장비 소유자(sysadmin)에게 파일을 업로드할 수 있습니다.

RapidBox를 통해 업로드된 파일은 e-TRAYz Disk 안에 있는 RapidBox 폴더에 저장됩니다.

RapidBox를 통해 업로드 된 파일은 최근 업로드 페이지에서 그 정보를 확인할 수 있으며, 링크를 첨부하여 메일을 재발송할 수도 있습니다.

e-TRAYz Home(<http://IP address:8080/>)으로 로그인한 후 메인 화면의 'RapidBox' 아이콘을 클릭하여 실행할 수 있습니다.



파일 업로드



1. '파일 업로드' 페이지에서 **파일 추가** 버튼을 클릭합니다.
2. 업로드할 파일을 선택합니다. 파일은 최대 20개까지 선택할 수 있으며, 총 용량은 2GB를 넘을 수 없습니다.



3. **파일 업로드** 버튼을 클릭하면 파일 전송이 시작됩니다. 전송 중이거나 대기중인 파일은 엑스 버튼을 눌러 업로드를 취소할 수 있습니다.



4. 전송이 완료되면 업로드 된 파일의 링크 정보가 표시됩니다.



5. 업로드된 파일의 링크는 최대 3명에게 메일로 전달할 수 있습니다. 메일주소와 간단한 메시지를 입력한 후 **메일발송** 버튼을 클릭하면 전송이 완료됩니다.

메일서버(SMTP)와 DDNS 설정이 되어 있지 않은 경우에는 메일 발송 기능을 이용할 수 없습니다. 본 매뉴얼의 기본설정 부분을 참고하여 메일서버와 DDNS를 설정하시기 바랍니다.



6. 메일을 받은 사람은 발송일을 기준으로 7일간 해당 파일을 다운로드할 수 있습니다.

최근 업로드 정보 확인

최근 업로드 페이지에서는 본인 혹은 게스트가 RapidBox를 통해 업로드한 파일 정보를 확인할 수 있습니다.

파일 업로드

최신 업로드 정보

RapidBox 폴더 바로가기

RapidBox의 최신 업로드 파일 10

<input type="checkbox"/>	파일명(URL LINK)	파일이름	크기	날짜
<input type="checkbox"/>	http://192.168.0.14:8080/rapidbox/rapidFileDownload.php?r_id=eccbc87e4b5ce2fe28308fd9f2a7baf3	christmas is all around.mp3	4 MB	2009-11-16
<input type="checkbox"/>	http://192.168.0.14:8080/rapidbox/rapidFileDownload.php?r_id=c81e728d9d4c2f636f067f89cc14862c	All I want for christmas is you.mp3	4 MB	2009-11-16
<input type="checkbox"/>	http://192.168.0.14:8080/rapidbox/rapidFileDownload.php?r_id=c4ca4238a0b923820dcc509a6f75849b	The Christmas Song.mp3	7 MB	2009-11-16

삭제

메일보내기

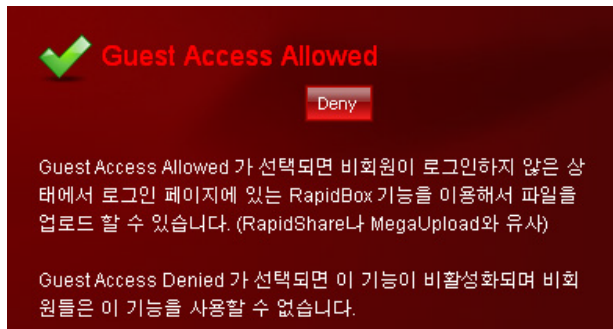
목록 중 일부를 선택한 후에 하단에 있는 메일보내기 버튼을 클릭하면 링크메일을 발송할 수 있습니다. 메일 발송에 대한 자세한 내용은 본 매뉴얼의 [RapidBox] - [파일 업로드] 부분을 참고하시기 바랍니다.

페이지 하단에 있는 삭제 버튼을 클릭하면 리스트에서 파일 정보를 삭제할 수 있습니다.

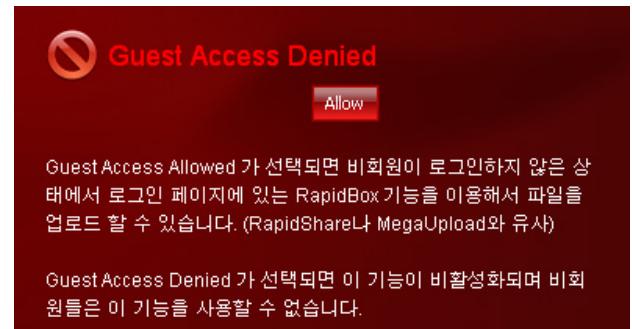
비회원 사용여부 설정

비회원에게 RapidBox 사용을 허용할 경우 계정이 없는 사용자도 웹 로그인 페이지에 있는 RapidBox 기능을 이용해 파일을 업로드할 수 있습니다. 업로드된 파일은 e-TRAYz Disk 내에 있는 RapidBox 폴더에 저장됩니다. 이 기능은 장비 소유자가 계정을 따로 만들지 않더라도 다른 사람에게서 파일을 받을 수 있어 매우 유용한 기능이지만, 알 수 없는 사용자에 의한 파일 업로드가 걱정될 경우에는 해당 기능을 비활성화시킬 수 있습니다.

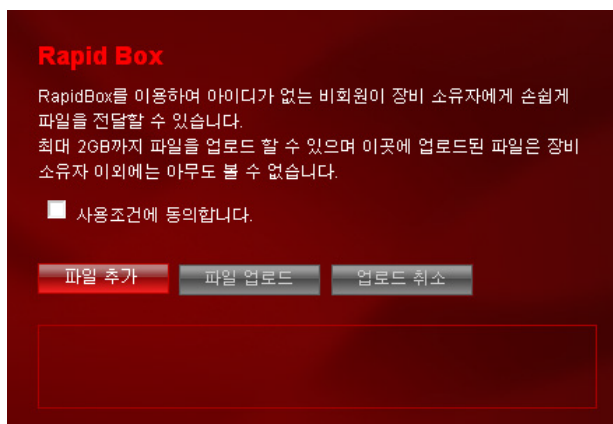
RapidBox 페이지 또는 [설정관리] - [서비스] - [RapidBox] 에서 설정할 수 있습니다.



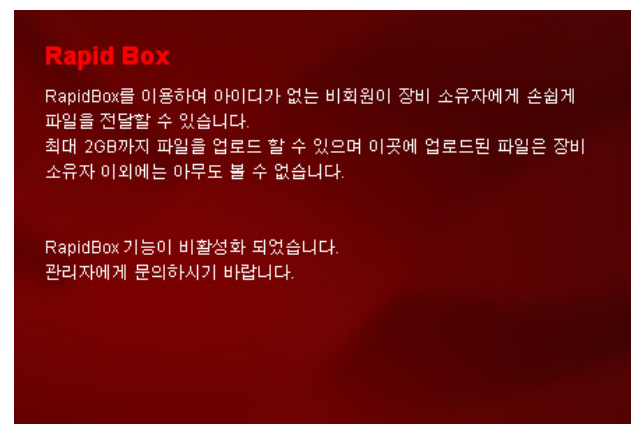
RapidBox 설정페이지 : 비회원에게 허용한 상태



RapidBox 설정페이지 : 비회원에게 허용한 상태



웹 로그인 화면 : 비회원에게 허용한 상태



웹 로그인 화면 : 비회원에게 불허한 상태

e-Downloader

e-Downloader는 Megaupload, RapidShare 등과 같은 파일공유 사이트에서 여러 개로 분할되어 있는 파일의 링크를 순차적으로 다운로드 할 수 있는 기능입니다. e-Downloader 기능을 이용하면 매번 번거로운 인증절차 없이 내 e-TRAYz에 파일을 내려받을 수 있고, 미디어파일의 경우에는 TV에서 바로 감상하실 수 있습니다.

e-Downloader를 통해 내려받은 파일은 'Public Disk' 디렉토리 내에 있는 'eDownloader' 폴더에 기본 저장되며, 다운로드 폴더는 '관리' 메뉴에서 변경하실 수 있습니다.

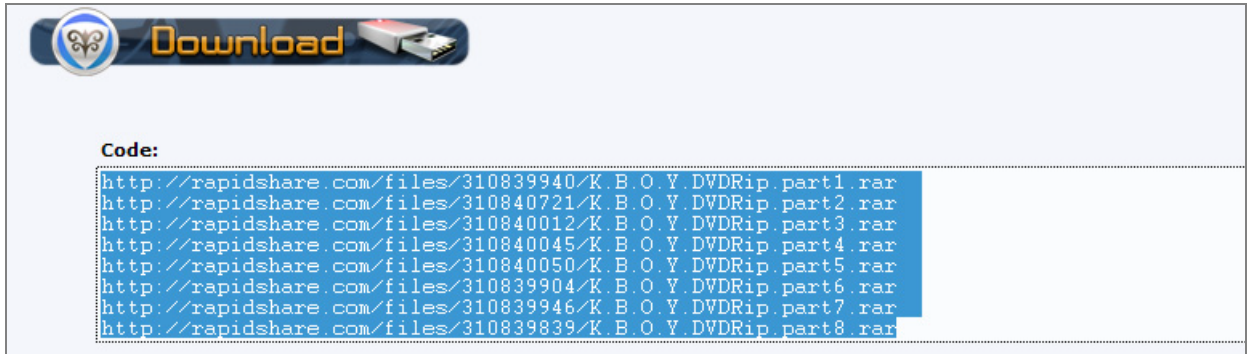
e-Downloader는 현재 Megaupload와 Rapidshare의 파일 링크만 다운로드할 수 있으며, 향후 기능 업데이트를 통해 지원사이트를 추가할 예정입니다.

e-TRAYz Home(<http://IP address:8080/>)으로 로그인한 후 메인 화면의 'e-Downloader' 아이콘을 클릭하여 실행할 수 있습니다.



파일 다운로드

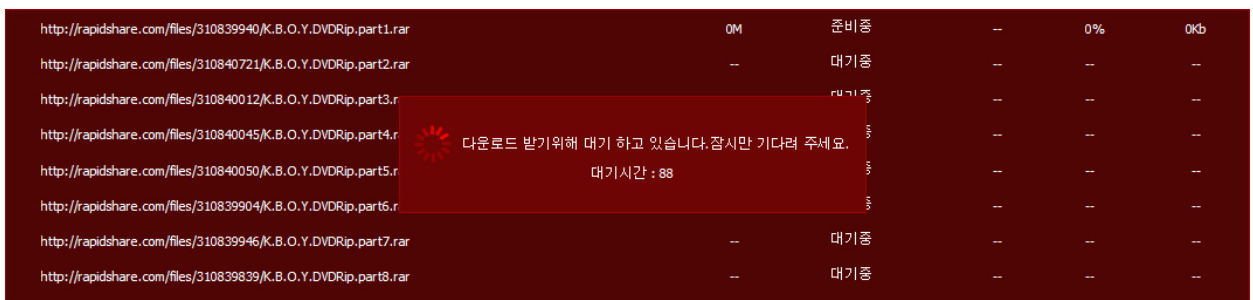
1. 다운로드 하고자 하는 파일의 링크를 복사합니다. Warez-bb.org 와 같은 검색 사이트를 이용하면 megaupload 또는 rapidshare의 파일 정보를 쉽게 찾을 수 있습니다.



2. '다운로드' 페이지 하단에 있는 링크 추가에 복사된 링크정보를 붙여 넣은 후, 링크추가 버튼을 클릭합니다.



3. 최상단의 파일부터 상태를 확인한 후 파일 다운로드를 준비합니다. 해당 사이트의 회원 정책 및 파일에 따라 대기시간이 달라질 수 있습니다. * 대기시간 도중 파일 다운로드를 취소하고자 하는 경우에는 중지 버튼을 클릭합니다.



4. 대기 시간이 지나면 최상단의 파일부터 다운로드가 시작됩니다. 하나의 파일이 다운로드 완료되면 그 다음 파일의 다운로드를 준비합니다. 일정한 대기 시간이 지난 후 다운로드가 시작됩니다.

http://rapidshare.com/files/310839940/K.B.O.Y.DVDRip.part1.rar	96M	진행중	<div><div></div></div>	10%	378kb
http://rapidshare.com/files/310840721/K.B.O.Y.DVDRip.part2.rar	--	대기중	--	--	--
http://rapidshare.com/files/310840012/K.B.O.Y.DVDRip.part3.rar	--	대기중	--	--	--
http://rapidshare.com/files/310840045/K.B.O.Y.DVDRip.part4.rar	--	대기중	--	--	--
http://rapidshare.com/files/310840050/K.B.O.Y.DVDRip.part5.rar	--	대기중	--	--	--

압축 해제

1. 접속기로 접속하여 e-Downloader 저장 디렉토리로 이동합니다.
2. 여러 개의 압축파일로 분할되어 있는 파일 중에서 1번 파일을 선택하여 ZIP프로그램으로 압축을 해제합니다.



3. 여러 개의 압축 파일이 하나의 미디어 파일로 자동 해제됩니다. 이때, 여러 개의 압축파일명이 모두 동일해야 하며, 분할된 파일이 모두 있어야 합니다.

다운로드 옵션

1. 다운로드 도중 상단의 중지 버튼을 클릭하면 다운로드가 중지되며, 시작 버튼을 누르면 다운로드가 다시 시작됩니다.
2. 특정 파일의 리스트를 삭제하고자 할 경우에는 삭제 버튼을 클릭합니다. 선택 목록, 다운로드가 완료된 목록, 다운로드 실패 목록, 전체 목록을 삭제하실 수 있습니다.



완료목록 확인

e-Downloader를 통해 내려받은 파일의 전체 리스트는 완료목록 페이지에서 확인할 수 있습니다. 리스트는 선택하여 삭제하거나 전체를 삭제할 수 있습니다.(리스트에서 삭제되는 것일 뿐, 해당 파일은 디렉토리에 그대로 있습니다.)

완료목록		설정
삭제		e-Downloader 폴더 바로가기
링크	크기	
http://rapidshare.com/files/310839940/K.B.O.Y.DVDRip.part1.rar	96M	
http://rapidshare.com/files/310840721/K.B.O.Y.DVDRip.part2.rar	96M	
http://rapidshare.com/files/310840012/K.B.O.Y.DVDRip.part3.rar	96M	
http://rapidshare.com/files/310840045/K.B.O.Y.DVDRip.part4.rar	96M	
http://rapidshare.com/files/310840050/K.B.O.Y.DVDRip.part5.rar	96M	
http://rapidshare.com/files/310839904/K.B.O.Y.DVDRip.part6.rar	96M	

환경설정

다운로드 설정

1. e-Downloader를 이용해 내려받는 파일의 저장 위치를 설정합니다. 기본 저장위치는 'Public Disk' - 'edownloader'입니다.
2. '전송완료된 리스트 삭제'에 체크한 경우, 다운로드 페이지에서 파일 다운로드가 완료되면 해당 리스트가 자동으로 삭제됩니다.
3. 다운로드 시 저장 폴더에 동일한 이름의 파일이 이미 존재할 경우 해당 파일의 처리 방법을 설정합니다. '건너뛰기', '덮어쓰기', '자동 이름변경' 중 선택할 수 있습니다.

다운로드 설정	
다운로드 폴더	Public/eDownloader 찾아보기
전송완료된 리스트 삭제	<input type="checkbox"/>
동일한 파일이 존재할 경우	덮어쓰기 ▼
저장	

Premium 계정 정보

Megaupload, Rapidshare 등에 프리미엄 회원으로 등록되어 있는 경우 해당 계정 정보를 e-Downloader 사이트에 등록합니다. 계정 정보 등록 시 해당 사이트의 프리미엄 회원 혜택(대기시간 없이 바로 다운로드 가능 등)을 그대로 누리실 수 있습니다.

Premium 계정 정보.		
Add Account Edit Delete		
<input type="checkbox"/> 사이트	사용자 아이디	패스워드
<input type="checkbox"/> rapidshare.com	10688793	*****

Premium 계정 추가

사이트	megaupload.com
사용자 아이디	ystar001
패스워드
비밀번호 확인

OK Cancel

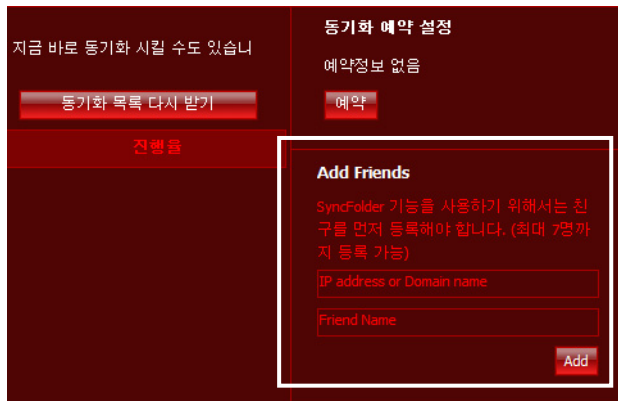
1. 페이지 상단에 있는 **계정추가** 버튼을 클릭합니다.
2. 사이트를 선택한 후 아이디와 비밀번호를 입력합니다. **현재는 Megaupload와 Rapidshare만 지원합니다.**
3. 확인 버튼을 누르면 계정등록이 완료됩니다.

SyncFolder

SyncFolder는 Xtreamer e-TRAYz를 소유한 사람들 간에 폴더를 동기화할 수 있는 기능입니다. IP정보를 이용하여 친구로 등록한 후 간단한 설정을 하면 내 폴더를 친구에게 동기화 해주거나 친구 폴더와 내 폴더를 동기화할 수 있습니다. 원하는 파일만 선택하여 바로 동기화하거나 예약한 시간에 전체 폴더를 동기화할 수 있습니다.

친구 등록

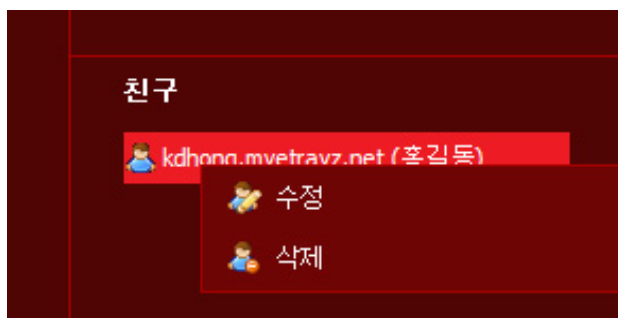
내 폴더를 동기화해주거나 친구 폴더를 동기화하기 전에 반드시 먼저 친구를 등록해야 합니다. 친구는 해당 사용자의 e-TRAYz 장비의 IP주소 또는 도메인 이름을 이용하여 등록하며, 최대 7명까지 등록할 수 있습니다.



1. Syncfolder 페이지 우측에 'Add Friends' 항목이 있습니다.



2. 친구의 e-TRAYz 장비의 외부IP주소 또는 도메인네임, 친구의 이름을 입력합니다. (예. 211.162.24.13 또는 ilan.myetravz.net)
3. **Add** 버튼을 클릭하면 등록이 완료됩니다.



4. 하단에 있는 **친구** 목록에 해당 친구가 추가됩니다.
5. 친구 목록에서 특정 친구를 선택하여 이름을 수정하거나, 친구 목록에서 삭제할 수 있습니다.

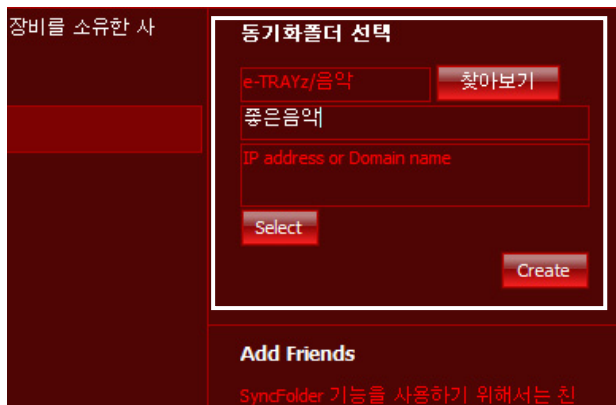
친구에게 폴더 동기화 해주기

내 e-TRAYz의 특정 폴더를 다른 친구에게 동기화 해줄 수 있습니다. 시스템에 부담을 주지 않기 위해 동기화 폴더는 최대 10개까지로 제한됩니다.

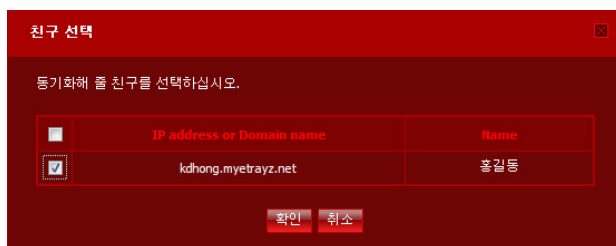
동기화 해주기



1. '동기화 해준 폴더' 페이지 우측으로 이동합니다.



2. 다른 친구에게 동기화 해줄 폴더를 선택하고 친구가 동기화 정보를 할 수 있도록 공유 이름을 간단히 입력합니다.



3. 선택 버튼을 클릭하면 현재 등록되어 있는 친구 목록이 나타납니다. 동기화 해줄 친구를 선택합니다.

4. 생성 버튼을 클릭하면 완료되고, 화면 좌측에 동기화 해준 폴더 리스트가 생성됩니다.

동기화 받은 폴더

동기화 해준 폴더

Sync Folder 기능을 사용해서 고객님의 폴더를 친구의 폴더와 동기화 시킬 수 있습니다. 친구란 e-TRAYz 장비를 소유한 사람으로써 sysadmin을 의미합니다.

고객님이 폴더를 동기화해 줄 경우 친구에게는 “동기화 받은 폴더” 목록에 해당 정보가 표시됩니다.

동기화 이름	내 폴더명
좋은음악	e-TRAYz/음악

동기화폴더 선택

Folder

찾아보기

Share Name

IP address or Domain name

Select

Create

5. 동기화 해준 폴더는 상대방이 수락하고 동기화 설정을 완료한 후에 동기화가 정상적으로 진행됩니다.

동기화해준 폴더에 친구 추가하기

1. ‘동기화 해준 폴더’리스트에서 친구를 추가하고자 하는 폴더에 마우스 왼쪽 버튼을 클릭한 후 ‘동기화 목록에 친구 추가’ 메뉴를 선택합니다.

동기화 받은 폴더

동기화 해준 폴더

Sync Folder 기능을 사용해서 고객님의 폴더를 친구의 폴더와 동기화 시킬 수 있습니다. 친구란 e-TRAYz 장비를 소유한 사람으로써 sysadmin을 의미합니다.

고객님이 폴더를 동기화해 줄 경우 친구에게는 “동기화 받은 폴더” 목록에 해당 정보가 표시됩니다.

동기화 이름	내 폴더명
좋은음악	e-TRAYz/음악

동기화 목록에 친구 추가

동기화 제거

2. 해당 폴더를 공유하지 않는 친구들 목록이 나타납니다. 추가하고자 하는 친구를 선택한 후 확인 버튼을 클릭합니다.
3. 친구 추가가 완료되었습니다. 폴더를 선택하면 페이지 우측에서 공유하고 있는 친구 목록을 확인할 수 있습니다.

동기화 받은 폴더

동기화 해준 폴더

Sync Folder 기능을 사용해서 고객님의 폴더를 친구의 폴더와 동기화 시킬 수 있습니다. 친구란 e-TRAYz 장비를 소유한 사람으로써 sysadmin을 의미합니다.

고객님이 폴더를 동기화해 줄 경우 친구에게는 “동기화 받은 폴더” 목록에 해당 정보가 표시됩니다.

동기화 이름	내 폴더명
좋은음악	e-TRAYz/음악

동기화폴더 선택

Folder

찾아보기

Share Name

IP address or Domain name

Select

Create

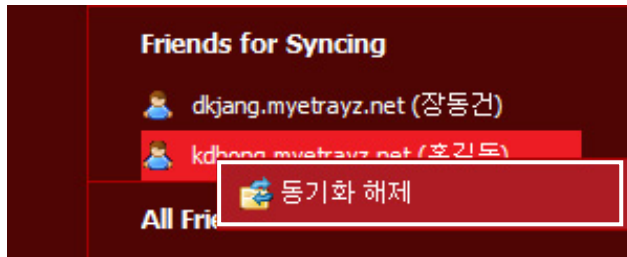
Friends for Syncing

dkjang.myetrays.net (장동건)

kdhong.myetrays.net (홍길동)

Add Friends

SyncFolder 기능을 사용하기 위해서는 친

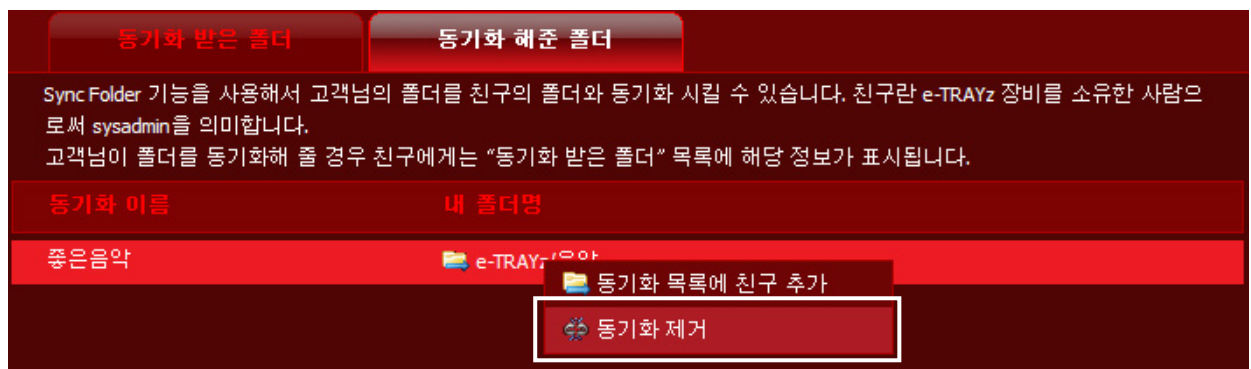


4. 친구 선택 후 마우스 왼쪽 버튼을 클릭하여 동기화를 해제할 수 도 있습니다.

동기화 제거

동기화가 설정된 폴더는 동기화 이름을 변경하거나 디렉토리를 변경할 수 없으며, 동기화 자체를 제거할 수 있습니다.

동기화를 제거하고자 하는 폴더에 마우스 왼쪽 버튼을 클릭한 후 동기화 제거 메뉴를 선택합니다.



동기화 받기

친구에게 동기화를 받기 위해서는 서로가 친구로 등록되어 있어야 합니다. 본 매뉴얼 상단의 [친구등록] 메뉴 참고하여 친구를 먼저 등록합니다.

동기화 받기

친구 등록이 완료되면,

1. '동기화 받은 폴더' 페이지로 이동해 '동기화 목록 다시받기' 버튼을 클릭합니다.

친구	동기화 이름	내 폴더명	상태	진행률
----	--------	-------	----	-----

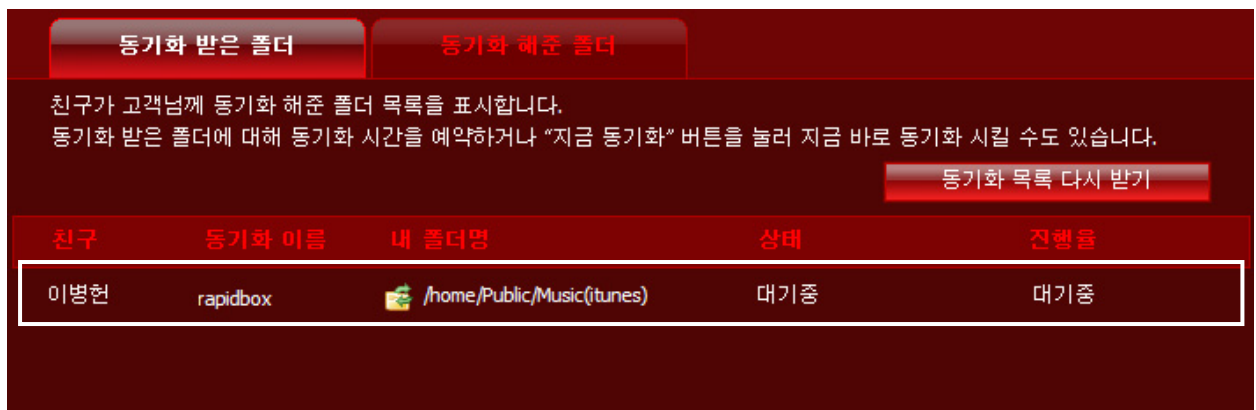
2. 친구가 나에게 동기화 해준 폴더 리스트가 나타나면 리스트 좌측에 있는 수락(Accept) 버튼을 클릭합니다.

친구	동기화 이름	내 폴더명	상태	진행률
이병현	rapidbox			Accept



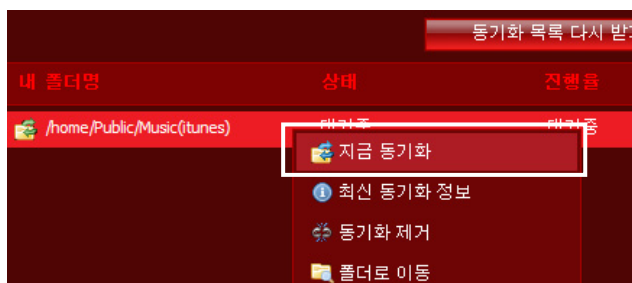
3. 친구 폴더와 동기화할 내 e-TRAYz 폴더를 선택한 후 확인 버튼을 클릭합니다.

4. 동기화 설정이 완료되고, 해당 폴더는 대기중인 상태로 표시됩니다.



지금 동기화하기

동기화가 설정된 폴더는 친구의 폴더 내용을 확인한 후 동기화하고자 하는 파일만 선택하여 바로 동기화할 수 있습니다.

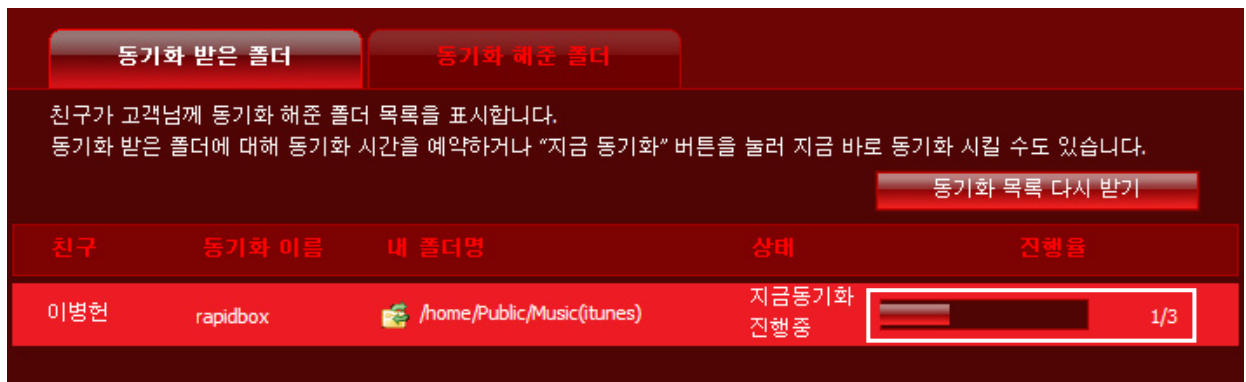


1. 동기화 폴더 리스트에서 폴더를 선택한 후 마우스 왼쪽 버튼을 클릭합니다. **지금 동기화** 메뉴를 선택합니다.

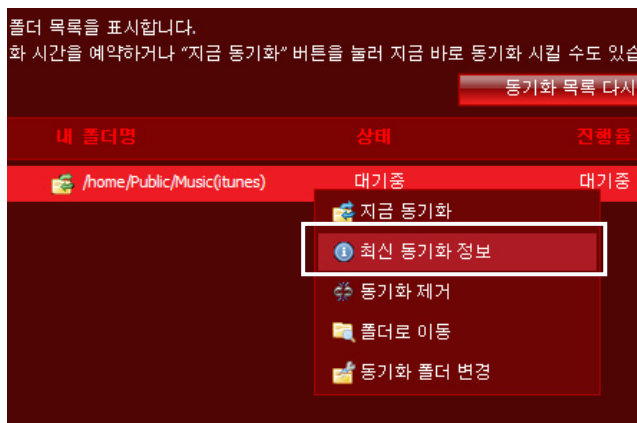


2. 친구폴더에 있는 파일 중 내 폴더에 없는 파일이 표시됩니다.
3. 동기화할 파일을 선택한 후 확인 버튼을 클릭합니다.

4. 진행율에는 동기화 하는 파일의 총 개수와 동기화가 완료된 파일의 개수가 함께 표시됩니다.



최근 동기화 정보 확인



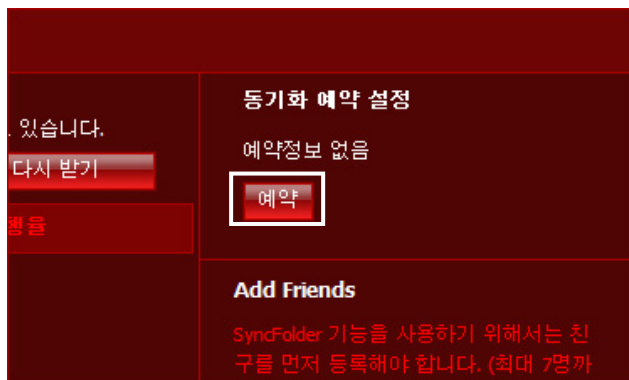
1. 리스트에서 폴더를 선택하고 마우스 왼쪽 버튼을 클릭합니다.
2. 최신 동기화 정보 메뉴를 선택합니다.



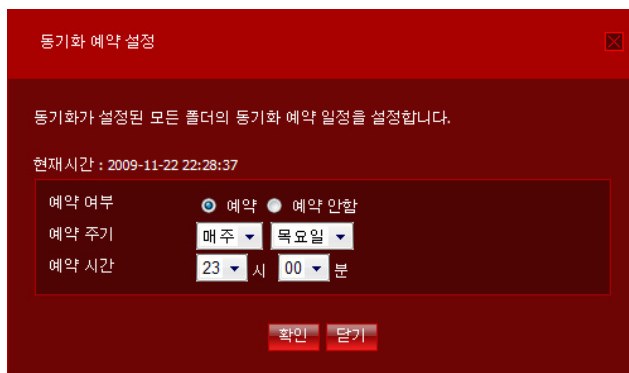
3. 최근 동기화한 날짜와 동기화한 파일의 갯수를 확인할 수 있습니다.

동기화 예약하기

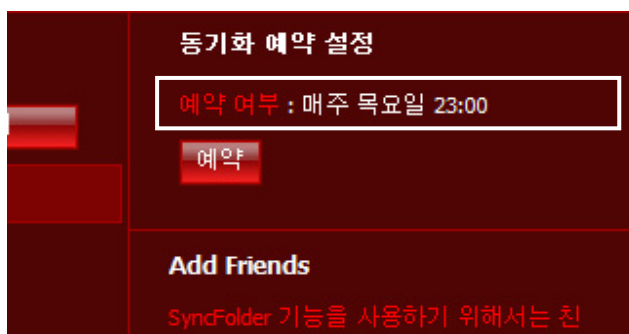
동기화 받은 폴더 전체에 대해 동기화 일정을 예약할 수 있습니다.



1. '동기화 받은 폴더' 페이지의 우측 상단에서 **예약** 버튼을 클릭합니다.



2. 예약 여부에 '**예약**'을 선택하고 예약 주기와 시간을 설정합니다.
3. 확인 버튼을 클릭하면 동기화 일정 예약이 완료됩니다.

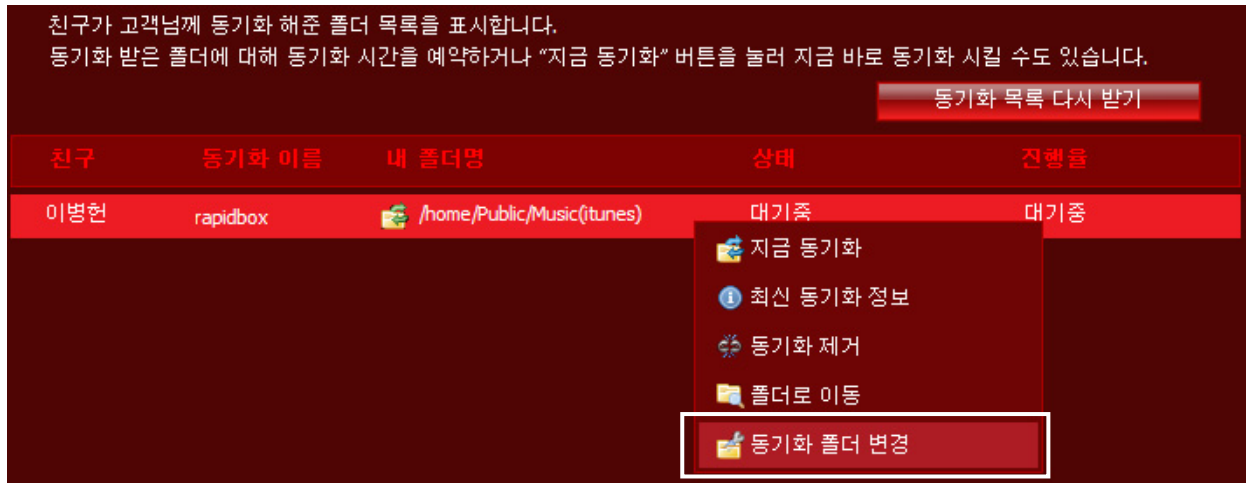


4. 예약이 정상적으로 완료된 것을 확인할 수 있습니다.

동기화 폴더 변경

친구의 폴더와 동기화가 설정되어 있는 내 폴더를 변경할 수 있습니다.

리스트에서 폴더에 마우스 왼쪽 버튼을 클릭한 후 **동기화 폴더 변경** 메뉴를 선택합니다.



동기화 제거

동기화가 설정된 폴더는 동기화 이름을 변경하거나 디렉토리를 변경할 수 없으며, 동기화 자체를 제거할 수는 있습니다. 하지만, 친구가 동기화를 해준 정보는 그대로 남아있으므로, 동기화 설정이 제거될 뿐 리스트에는 여전히 남아 있습니다.

리스트에서 삭제하고자 할 경우에는 친구에게 동기화를 제거해 줄 것을 요청하시기 바랍니다.



1. 리스트에서 폴더에 마우스 왼쪽 버튼을 클릭한 후 **동기화 제거** 메뉴를 선택합니다.
2. 확인창이 뜨면 확인 버튼을 클릭합니다.

3. 동기화 제거가 완료되고 리스트에서 수락 전 상태로 표시됩니다.

동기화 받은 폴더

동기화 해준 폴더

친구가 고객님의 동기화 해준 폴더 목록을 표시합니다.
동기화 받은 폴더에 대해 동기화 시간을 예약하거나 “지금 동기화” 버튼을 눌러 지금 바로 동기화 시킬 수도 있습니다.

동기화 목록 다시 받기

친구	동기화 이름	내 폴더명	상태	진행율
이병현	rapidbox			Accept

e-Torrent

e-Torrent는 토렌트 파일의 RSS 정보를 불러오거나 직접 검색하여 다운로드할 수 있는 기능입니다. e-Torrent 기능을 이용하면 PC가 없이도 Mininova, isohunt 와 같은 사이트의 토렌트 파일을 Xtreamer e-TRAYz에 바로 다운로드하여 TV에서 감상하실 수 있습니다.

e-Downloader를 통해 내려받은 파일은 'Public Disk' 디렉토리 내에 있는 'eTorrent' 폴더에 기본 저장되며, 다운로드 폴더는 '설정관리' 메뉴에서 변경하실 수 있습니다.

e-TRAYz Home(<http://IP address:8080/>)으로 로그인한 후 메인 화면의 'e-Torrent' 아이콘을 클릭하여 실행할 수 있습니다.

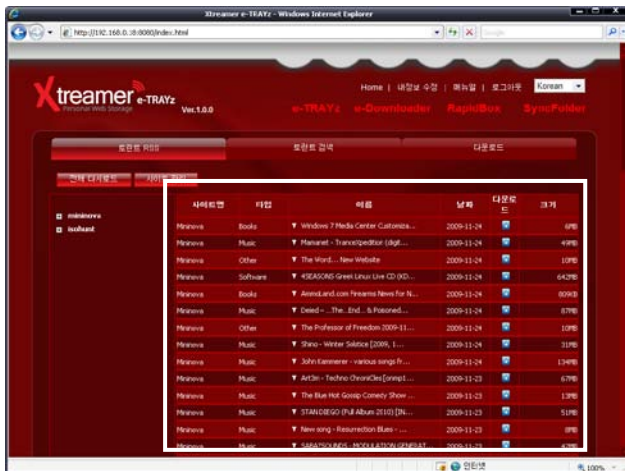


토렌트 RSS

토렌트 RSS는 Mininova, isohunt 와 같은 토렌트파일 제공 사이트의 RSS 정보를 가지고 와서 리스트로 보여줍니다. 토렌트 RSS를 이용하면 여러 사이트를 방문하지 않고도 카테고리 별로 최근에 올라운 토렌트 파일을 쉽게 확인할 수 있고, 사이트 특성에 따라 미디어 파일을 e-TRAYz에 바로 다운로드할 수 있습니다.

그리고 사이트 등록 기능을 이용해 사용자가 자주 방문하는 토렌트 제공 사이트를 직접 등록하여 RSS 정보를 손쉽게 읽어올 수 있습니다.

토렌트파일 리스트 보기



사이트명	타입	이름	날짜	다운로드	크기
Mininova	Books	Windows 7 Media Center Customiza...	2009-11-24		6MB
Category: Books Subcategory: Ebooks Size: 5.5 megabyte Ratio: 1 seeds, 0 leechers Language: English Uploaded by: mintywhite					
Mininova	Music	Mamanet - Trance/pebition (digit...	2009-11-24		49MB
Mininova	Other	The Word... New Website	2009-11-24		10MB

사이트명	타입	
Mininova	Books	Windows 7 Media Center Customiza...
Mininova	Music	Mamanet - Trance/pebition (digit...
Mininova	Other	The Word... New Website
Mininova	Software	4SEASONS Gre Linux Use CD ISO...
Mininova	Books	AmmoLand.com Presents News for N...
Mininova	Music	Deied - ...The... End... Is Poisoned...
Mininova	Other	The Professor of Freedom 2009-11...
Mininova	Music	Shino - Winter Solstice 2009, 1...

1. e-Torrent 아이콘을 클릭하면 맨 처음 토렌트 RSS 메뉴 화면이 나타나며, 화면 우측에 최신 토렌트 파일 목록이 생성됩니다.
2. 상단의 '전체 다시로고' 버튼을 클릭하면 파일 목록이 새로 생성됩니다.
3. 파일 목록의 화살표 버튼을 클릭하면 각 파일에 대해 좀 더 자세한 내용을 확인할 수 있습니다.(특정 사이트만 지원)
4. 파일명을 클릭하면 해당 사이트의 다운로드 페이지로 연결됩니다.
5. 좌측에 있는 사이트 목록에서 특정 사이트명을 클릭하면 해당 사이트에서만 목록을 불러옵니다. 같은 방법으로 특정 카테고리의 파일 목록만 불러올 수 있습니다.

	날짜	다운로드	크기
omiza...	2009-11-24	↓	6MB
igit...	2009-11-24	↓	49MB
	2009-11-24	↓	10MB
D (KD...	2009-11-24	↓	642MB
s for N...	2009-11-24	↓	809KB

6. Mininova와 같은 특정 사이트의 경우 해당 사이트로 이동하지 않고 바로 다운로드 할 수 있는 인터페이스가 제공되기도 합니다. **다운로드** 버튼을 클릭하면 해당 파일의 다운로드가 바로 실행됩니다. **다운로드** 페이지에서 확인할 수 있습니다.



7. 리스트에서 파일명을 클릭하면 seed파일을 바로 다운로드 하거나 해당 사이트로 이동합니다. 사이트로 이동할 경우 토렌트 seed 파일을 직접 다운로드 하여 PC에 저장할 수 있습니다.

토렌트 사이트 등록



1. 등록하고자 하는 사이트의 RSS URL을 복사합니다.



2. 좌측 상단에 있는 **사이트 관리** 버튼을 클릭합니다.



3. 사이트의 이름과 복사한 URL 주소를 입력하고 **추가** 버튼을 클릭합니다.
4. 하단에 있는 '**등록된 사이트**'에 리스트가 추가됩니다.

	날짜	다운로드	크기
omiza...	2009-11-24	↓	6MB
igit...	2009-11-24	↓	49MB
	2009-11-24	↓	10MB
D (KD...	2009-11-24	↓	642MB
s for N...	2009-11-24	↓	809KB

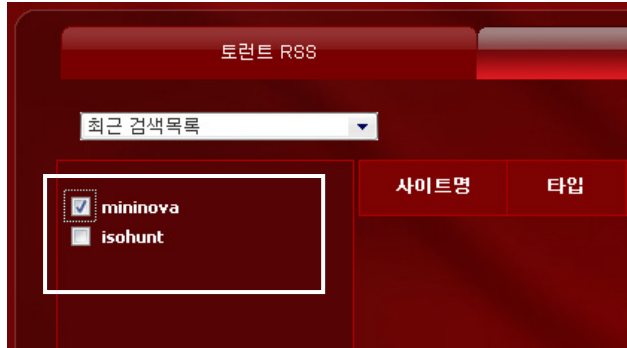
5. Mininova와 같은 특정 사이트의 경우 해당 사이트로 이동하지 않고 바로 다운로드 할 수 있는 인터페이스가 제공되기도 합니다. **다운로드** 버튼을 클릭하면 해당 파일의 다운로드가 바로 실행됩니다. **다운로드** 페이지에서 확인할 수 있습니다.

토렌트 RSS											
전체 다시로드	사이트 관리										
<div> <div>mininova</div> <div>isohunt</div> <div>Torrentz</div> </div>	<table> <tr> <th>사이트명</th><th>타입</th></tr> <tr> <td>Torrentz</td><td>movies b...</td></tr> <tr> <td>Torrentz</td><td>movies a...</td></tr> <tr> <td>Torrentz</td><td>movies t...</td></tr> <tr> <td>Torrentz</td><td>movies h...</td></tr> </table>	사이트명	타입	Torrentz	movies b...	Torrentz	movies a...	Torrentz	movies t...	Torrentz	movies h...
사이트명	타입										
Torrentz	movies b...										
Torrentz	movies a...										
Torrentz	movies t...										
Torrentz	movies h...										

6. 등록창을 닫으면, 토렌트RSS 페이지가 자동으로 새로고침 되면서 사이트가 추가된 것을 확인할 수 있습니다.
7. 사이트 등록 후에 해당 사이트에서 파일 목록을 읽어오지 못한다면 URL 주소를 다시 한번 확인하시기 바랍니다.

토렌트 검색

토렌트 검색 기능을 이용하면, Mininova, isohunt 사이트에 있는 토렌트 파일을 바로 검색할 수 있습니다.



1. 페이지 좌측에서 검색할 토렌트 사이트를 선택합니다.

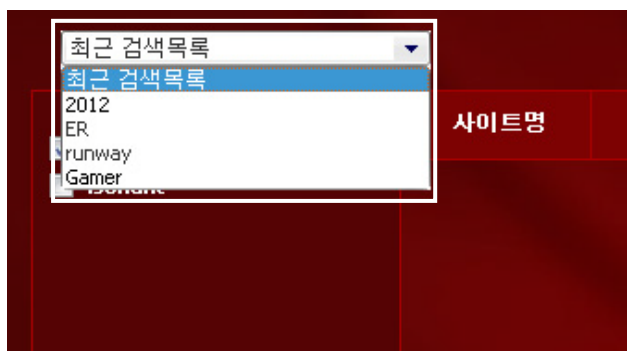


2. 우측 상단에서 찾고자 하는 파일의 단어를 입력한 후 검색 버튼을 클릭합니다.

토렌트 검색 : runway

타입	이름	날짜	다운로드	크기
TV Shows	▼ Project Runway S06E14 DSR XviD-D...	2009-11-22		366MB
TV Shows	▼ models of the runway s01e14	2009-11-21		175MB
TV Shows	▼ Project Runway S06E14 DSR XviD-D...	2009-11-21		366MB
TV Shows	▼ Models of the Runway S01E14 DSR ...	2009-11-20		177MB
TV Shows	▼ Models of the Runway S01E14 DSR ...	2009-11-20		177MB
TV Shows	▼ Project Runway S06E14 DSR XviD-D...	2009-11-20		351MB
TV Shows	▼ Project Runway S06E14 DSR XviD-D...	2009-11-20		355MB
TV Shows	▼ Project Runway Australia - Seaso...	2009-11-20		4GB
TV Shows	▼ Project Runway Australia Season ...	2009-11-19		4GB

3. 검색된 파일 목록이 생성됩니다.
4. 파일명을 클릭하여 다운로드 사이트로 이동하거나, **다운로드** 버튼을 클릭해 해당 파일을 바로 다운로드 할 수 있습니다. (다운로드 버튼은 Mininova만 지원합니다.)



5. 좌측 상단에 있는 **최근 검색목록** 을 이용하면 파일을 좀 더 편리하게 검색할 수 있습니다.

토렌트 다운로드

다운로드 페이지에서는 토렌트 RSS와 토렌트 검색 메뉴를 이용하거나 내 PC에 저장되어 있는 토렌트 파일을 등록하여 미디어 파일을 다운로드 할 수 있습니다.

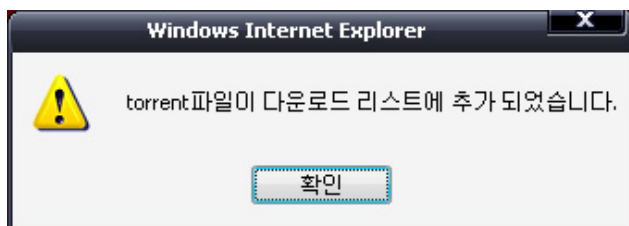
현재 페이지에서는 다운로드가 진행되고 있는 파일 리스트의 정보를 확인할 수 있으며, 특정 파일명을 클릭하면 페이지 하단에서 파일의 정보와 다운로드 위치 등을 확인할 수 있습니다.

다운로드가 진행되는 동안에도 특정 파일을 선택하여 다운로드를 중지하거나 재시작 또는 삭제할 수 있습니다.

토렌트 RSS와 토렌트 검색을 이용한 파일 다운로드

	날짜	다운로드	크기
omiza...	2009-11-24	↓	6MB
igit...	2009-11-24	↓	49MB
	2009-11-24	↓	10MB
D (KD...	2009-11-24	↓	642MB
s for N...	2009-11-24	↓	809KB

1. 토렌트 RSS 또는 토렌트 검색 메뉴에서 다운로드할 파일을 선택합니다. Mininova의 경우, 바로 다운로드 받을 수 있는 인터페이스가 제공됩니다.



2. 다운로드 리스트에 추가되었음을 확인하는 창이 생성됩니다. 확인 버튼을 클릭합니다.

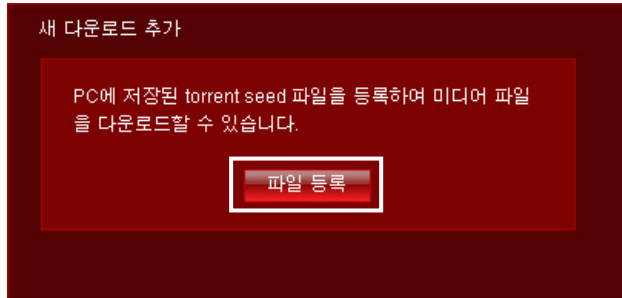
토렌트 RSS		토렌트 검색		다운로드	
이름	상태	파일크기	받은크기	진행률	
The Big Bang Theory S03E09: The Vengeance Formulation.HDTV.XviD-PQH.avi	실행중	175.2MB	16.2MB	9%	
Game_2009_BKJP_H2A-2D.TORRENT	실행중	700.4MB	4.0MB	0%	
[08]_Beach_190_669(E71D).avi	실행중	170.0MB	11.6MB	6%	

선택	값
파일명	Game_2009_BKJP_H2A-2D.TORRENT
날짜	2009-11-24
파일크기	0 Byte
업로더	e-TRAY
피어수	12
URL	tracker.pc.su
Location	PublicTorrent

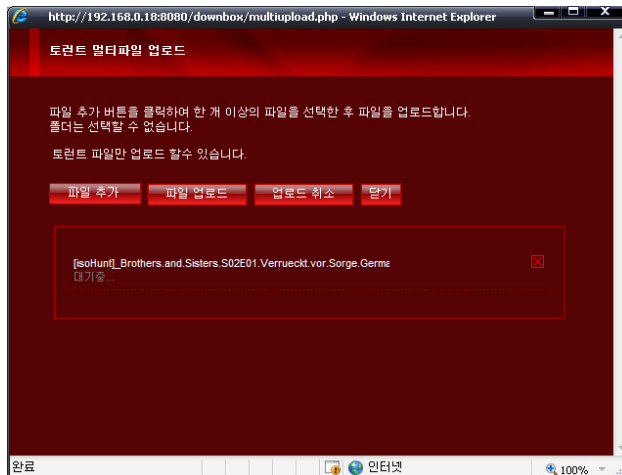
3. 다운로드 페이지에서 파일 다운로드가 진행되는 것을 확인할 수 있습니다.
4. 파일명을 클릭하면 화면 좌측 하단에서 해당 파일의 생성날짜와 업로더, 피어수, URL 및 다운로드 위치 등의 정보를 확인할 수 있습니다.

토렌트 파일 등록을 통한 파일 다운로드

토렌트 RSS와 검색 페이지에서 Mininova외에 다른 사이트가 다운로드 버튼을 지원하지 않을 경우, 파일명을 클릭하면 seed 파일을 바로 다운로드 하거나, 또는 해당 사이트로 바로 이동하여 토렌트 파일을 직접 다운로드 합니다. 내 PC에 저장된 Seed 파일은 다운로드 페이지에서 직접 등록하여 파일을 원본 파일을 다운로드할 수 있습니다.



1. 다운로드 페이지 우측 하단에 있는 **새 다운로드 추가** 에서 **파일 등록** 버튼을 선택합니다.



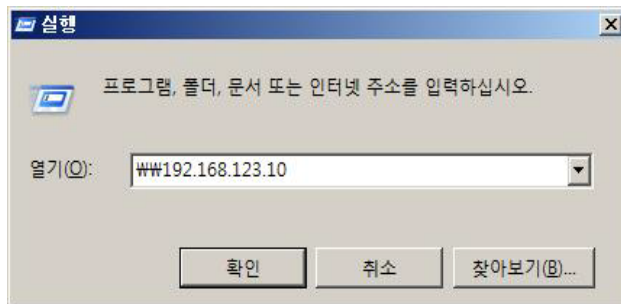
2. PC에 저장되어 있는 토렌트 파일을 선택한 후 **확인** 버튼을 클릭합니다. 최대 20개까지 한번에 업로드할 수 있습니다.



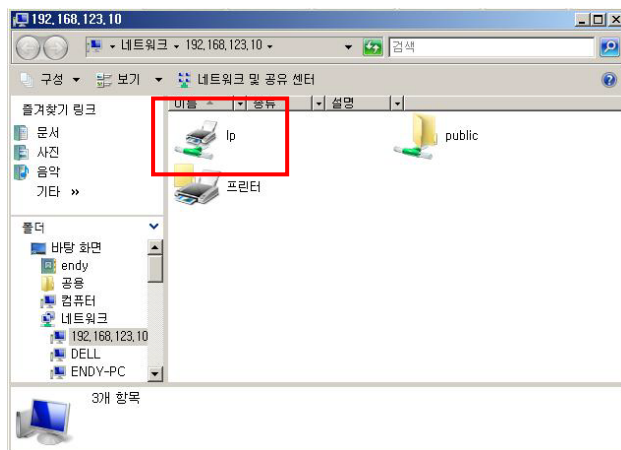
3. 페이지 상단에서 파일 다운로드가 진행되는 것을 확인할 수 있습니다.
4. 파일명을 클릭하면 화면 좌측 하단에서 해당 파일의 생성날짜와 업로더, 피어수, URL 및 다운로드 위치 등의 정보를 확인할 수 있습니다.

기타 기능

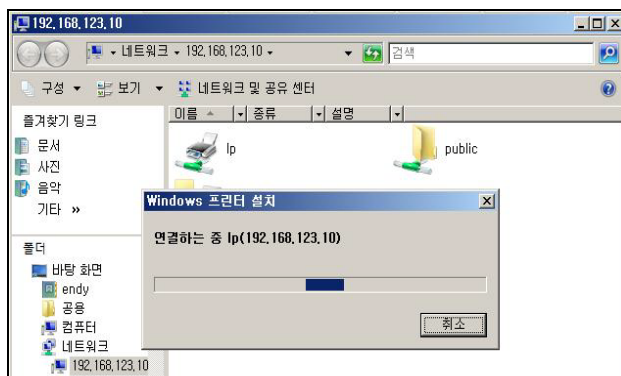
프린터 연결



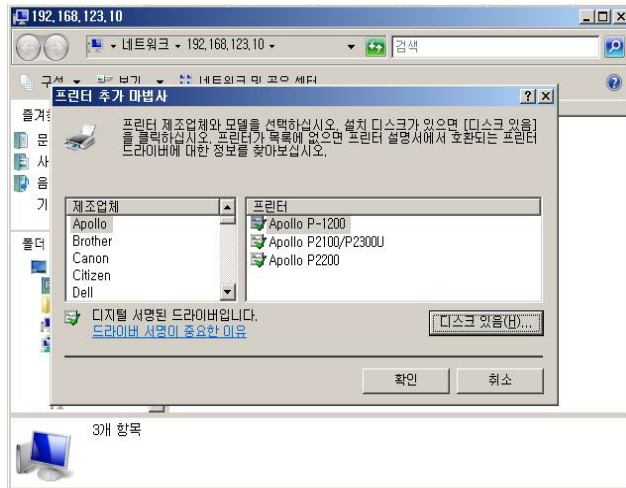
1. USB프린터를 Xtremer e-TRAYz의 USB 포트에 연결합니다.
2. [시작] - [실행]을 선택하고, 열기 항목에 Xtremer e-TRAYz의 IP주소를 입력합니다.



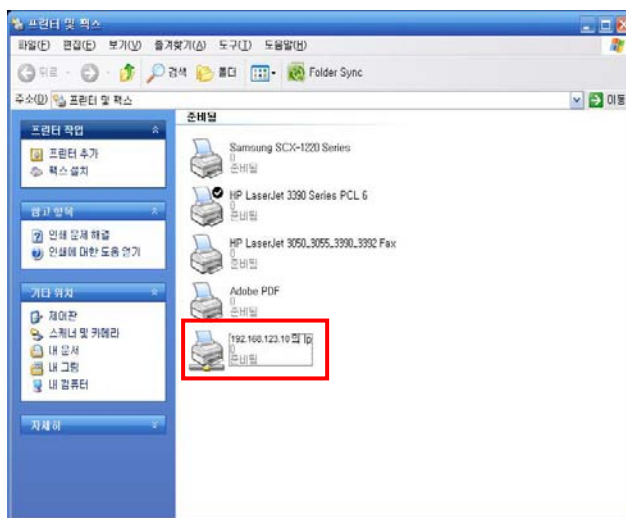
3. lp라는 네트워크 프린터 아이콘을 더블클릭합니다.



4. 프린터를 검색합니다.



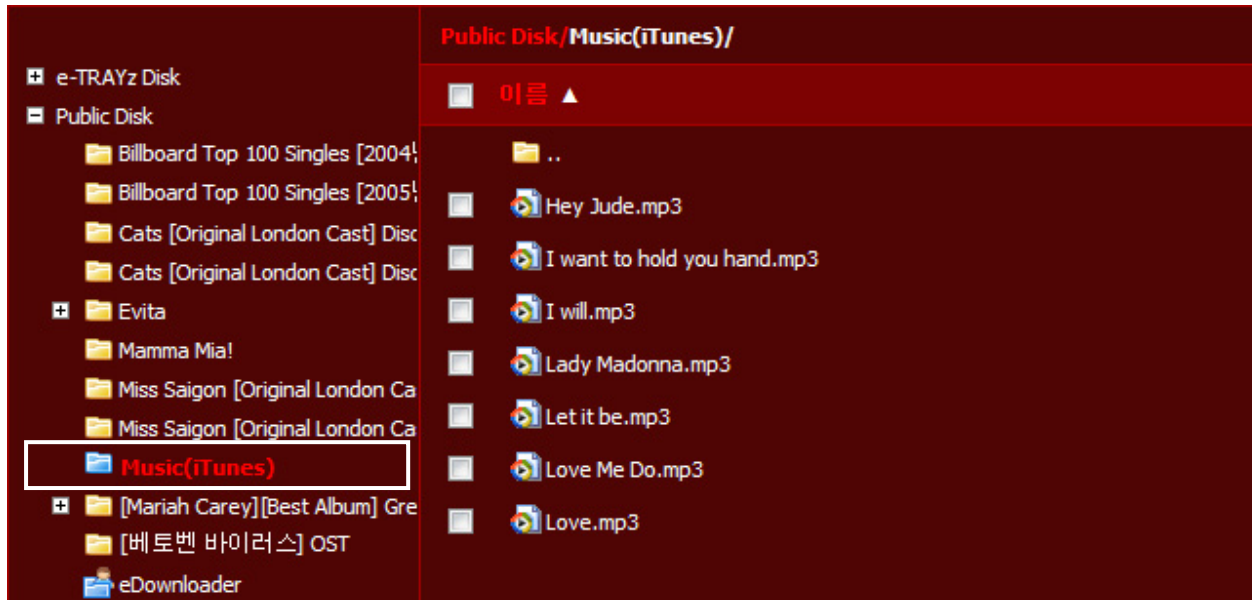
5. [디스크 있음]을 선택하여, 프린터 제조사에서 제공하는 설치 CD나 제조사 홈페이지에서 다운로드한 프린터 드라이버 파일이 있는 경로를 선택합니다.
6. 프린터 드라이버를 설치합니다.



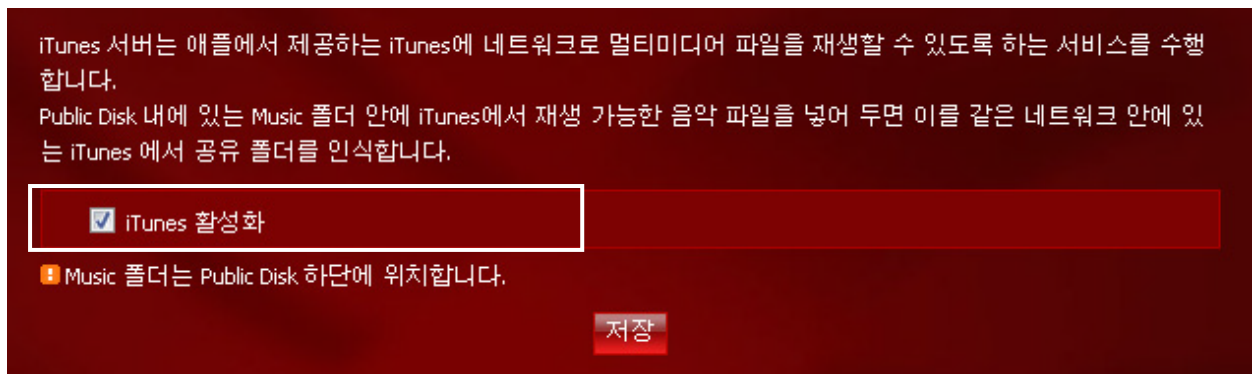
7. [시작] - [설정] - [프린터 및 팩스]를 선택하면 Xtreamer e-TRAYz의 IP로 프린터가 설치된 것을 확인할 수 있습니다.

iTunes 사용

Xtreamer e-TRAYz에 저장된 음악 파일은 동일한 네트워크 안에 있는 모든 iTunes 클라이언트에서 재생할 수 있습니다. 이때, 음악 파일은 **Public Disk/Music(iTunes)**에 저장해야 하며, iTunes 서비스가 활성화 되어 있어야 합니다.

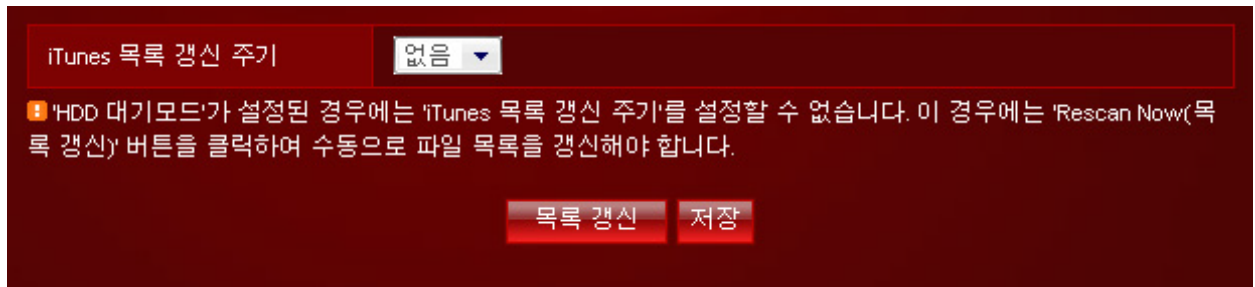


1. [설정관리] - [서비스] - [iTunes] 페이지에서 iTunes 서비스를 활성화 합니다.



2. iTunes를 실행하고, 좌측 공유 항목에 e-TRAYz_music 을 클릭하면 Public Disk/Music(iTunes) 폴더에 저장된 모든 오디오 파일이 표시됩니다. 하위 폴더가 있는 경우 하위 폴더 내의 파일들도 모두 표시됩니다.
3. 영문이 아닌 한글이나 기타 문자가 깨지는 경우는 id3tag의 문제로 id3tag 편집기를 이용하여 UTF-8의 형태로 수정해야 합니다. (예. Mp3tag 프리웨어 별도 다운로드)
4. [설정관리] - [서비스] - [iTunes] 에서 파일 목록의 갱신 주기를 설정할 수 있습니다. 갱신 주기를 설정하면 Music(iTunes) 폴더에 새로운 파일이 업로드 된 경우 자동으로 파일 목록을 갱신합니다. 하단의 **목록 갱신**

버튼을 눌러 수동으로 파일 목록을 갱신할 수 도 있습니다.



USB Auto copy

USB Auto copy 기능을 이용하면 USB로 연결된 외장장치의 파일을 Xtreamer e-TRAYz에 손쉽게 백업할 수 있습니다.



1. USB copy를 위한 USB 포트에 외장장치를 연결합니다. (상단의 포트만 copy 기능을 지원합니다)
2. USB 외장장치가 정상적으로 인식되면 비프음이 1회 울립니다.



3. 포트 위의 Copy 버튼을 1초 이상 누릅니다. 비프음 1회와 함께 copy가 시작됩니다.
4. Copy가 정상적으로 종료되면 비프음이 2회 울립니다.
5. Copy 도중 copy버튼을 3초 이상 길게 누르면 비프음 2회와 함께 copy가 취소됩니다.

6. Xtreamer e-TRAYz로 복사된 파일은 **Public Disk / USB_copy** 폴더에 저장됩니다.

부록

활용가이드

iTunes(아이튠즈)를 이용해서 음악 파일을 감상하고 싶을 때

- Public Disk 아래에 있는 Music(iTunes) 폴더에 음악파일을 저장합니다.
- 자신의 컴퓨터에서 아이튠즈 프로그램을 실행합니다.
- 공유 항목에 자동으로 e-TRAYz_Music 이라는 이름이 나타납니다.
- 뮤직 박스 안에는 음악 폴더에 저장되어 있던 음악파일 목록이 나타납니다.
- 원하는 음악을 선택해서 재생시키면 스트리밍 방식으로(다운로드 할 필요 없이) 음악을 감상할 수 있습니다.
- 내 컴퓨터가 같은 네트워크 환경 안에 있을 때만 감상이 가능합니다.
- [설정관리] - [서비스] - [iTunes] 페이지에서 음악파일 갱신 주기를 설정할 수 있습니다.

USB 프린터를 공유하고 싶을 때

- USB 방식의 프린터를 장비에 연결합니다.
- 내 컴퓨터에서 장비의 아이피로 검색해 보면 'lp'라는 이름의 프린터가 나타납니다.
- 이 프린터를 연결합니다. 연결할 때 해당 프린터에 맞는 윈도우 프린터 드라이버를 설치하십시오. 윈도우 운영 체제에서 제공해 주거나 해당 프린터 업체에서 제공하는 드라이버를 사용하면 됩니다.
- 내 프린터에 네트워크 프린터로 등록이 완료되면 문서를 인쇄할 때 이 프린터로 인쇄할 수 있습니다.
- 여러 컴퓨터에서 한 대의 프린터를 공유해서 사용할 때 편리합니다. 프린터 공유를 위해 컴퓨터를 계속 켜 둘 필요가 없습니다.

Xtreamer e-TRAYz 또는 USB로 연결된 외장장치의 데이터를 다른 PC나 디빅스 플레이어 등과 공유하고 싶을 때

- Public Disk 내에 폴더를 생성하여 데이터를 저장합니다. (e-TRAYz Disk의 데이터는 타 장비와 공유할 수 없음)
- [설정관리]-[서비스]-[CIFS] 메뉴에서 CIFS 서비스를 활성화 시킵니다.
- 네트워크 폴더 검색 기능을 가진 미디어 기기(예를 들어 디빅스 플레이어)에서 네트워크 폴더를 검색합니다.
- Xtreamer e-TRAYz라는 이름이나 [설정관리] - [시스템] 메뉴에서 "서버 이름" 설정 부분에 입력하신 이름으로 된 폴더가 검색됩니다.
- 해당 폴더 안에 있는 미디어 파일들을 재생시켜 감상하실 수 있습니다.

개인 홈페이지를 운영하고 싶을 때

- e-TRAYz에 접속한 후 e-TRAYz Disk 하위에 있는 www 폴더에 홈페이지 관련 파일을 업로드합니다.
- 'index.php'이 이미 존재하므로 기존의 파일을 다른 이름으로 변경합니다. (e.g. to 'index.php_').
- Mysql을 사용하고자 하는 경우에는 ssh를 이용하여 sysadmin으로 접속한 후 'mysql -u root -p mysql'을 입력합니다. 이때 패스워드는 없습니다. Mysql 접속 후에 mysql의 root 패스워드를 지정하시기 바랍니다.
- 주소창에 'http://Xtreamer e-TRAYz의 IP주소'를 입력하면 개인 홈페이지를 확인할 수 있습니다.
- 아파치 웹서버나 PHP의 설정을 변경한다면, 현재의 서비스를 유지하게 되므로 주의해야 합니다. 현재의 설정을 반드시 백업하고, 변경된 설정을 사용하도록 합니다.

무선랜을 사용하고 싶을 때

- 장비와 호환되는 USB 무선랜 장치를 USB 포트에 연결하세요. (USB 상단포트는 2.0, 하단포트는 1.1입니다)
- [설정관리] - [시스템] - [무선네트워크] 페이지에서 무선을 선택한 후 네트워크 설정을 합니다.
- 무선랜은 일반적으로 유선랜에 속도가 느리고 안정성이 떨어지므로 가급적 유선랜으로 사용하기 바랍니다.

USB 장비의 데이터를 Xtreamer e-TRAYz로 백업하고 싶을 때

- USB 장비를 USB 상단 포트에 연결합니다.
- 후면의 copy 버튼을 약 1초 간 누릅니다. 1회 비프음과 함께 복사가 시작됩니다.
- USB 장비의 파일이 Public Disk / USB_copy 폴더로 복사됩니다.
- 복사될 때 현재 시간과 같은 이름의 파일이 자동으로 생성됩니다.
- 복사가 완료되면 비프음이 1회 울립니다.
- 복사 도중 취소하고 싶은 경우, copy 버튼을 약 3초간 누릅니다. 비프음 2회와 함께 복사가 취소됩니다.
- 남은 공간이 부족하면 복사를 하지 않으며 비프음이 2번 울려서 백업에 실패했다는 것을 알립니다.

디스크 공간을 USB 외장 디스크로 확장하고 싶을 때

- USB 외장 디스크를 USB 포트에 연결합니다. (USB 상단포트는 2.0, 하단포트는 1.1입니다)
- 상단 포트에 연결했을 경우에는 USBDISK1 폴더가, 하단에 연결했을 경우에는 USBDISK2 폴더가 External Disk 안에 생깁니다.
- 디스크 안에 파티션이 여러 개 있을 경우에는 part01, ... , part0N 이렇게 순서대로 폴더가 보입니다.

데이터를 안전하게 보관하고 싶을 때

- 본 장비에서는 RAID 1(Mirroring) 모드를 지원합니다. 미러링 모드에서는 하나의 데이터를 두 개의 디스크에 동시에 씴으로써 데이터를 보다 더 안전하게 보관할 수 있습니다.
- 초기 설치 시에 디스크 설정을 RAID 1(Mirroring) 모드로 선택합니다.
- 미러링 모드는 두 개의 디스크가 있을 때만 의미가 있습니다. 처음에 하나의 디스크를 선택하여 설치하더라도 추후에 하나를 더 넣은 후 시스템 관리자 디스크 관리에서 디스크 확장을 클릭하여 미러링을 구축할 수 있습니다.
- 미러링 모드에서는 두 개의 디스크 중 하나의 디스크가 장애가 생기더라도 다른 하나의 디스크로 서비스가 가능합니다.
- 그러나 미러링 모드는 Linear(확장 모드)에 비해 디스크에 쓰는 속도가 조금 느려지고 전체 물리적 용량의 절반 밖에 쓰지 못합니다.

IP가 아닌 고정된 이름으로 장비에 접속하고 싶을 때

- [설정관리]-[시스템]-[네트워크] 메뉴에서 DDNS 항목으로 이동합니다.
- 자신이 원하는 호스트 이름을 설정합니다. (ooo.myetrayz.net)
- 설정이 성공하면 이후부터는 설정한 전체 주소(http://ooo.myetrayz.net:8080/)로 외부에서 접근이 가능합니다. 단 인터넷 공유기 아래에 장비를 연결했을 경우는 반드시 인터넷 공유기에서 UPnP 포트매핑을 하거나 DMZ 또는 포트포워딩 설정을 해 주어야만 합니다.
- 공유기의 아이피가 바뀌었을 경우는 [설정관리] 페이지에서 DDNS 주소를 갱신하도록 합니다.

IP 주소를 자동으로 찾고 싶을 때

- 윈도우 XP 이상 운영체제에서는 네트워크 환경에서 UPnP기기를 검색해 주는 기능이 있습니다. 만약 UPnP 기능이 비활성화되어 있다면 이를 활성화 해 주십시오.
- 본 장비의 이름이 자동으로 검색됩니다.
- 해당 장비를 클릭하면 웹브라우저가 자동으로 열리면서 장비의 웹페이지에 연결해 줍니다. 웹 페이지를 주소를 보면 아이피 주소를 확인할 수 있습니다.

Mac 컴퓨터를 사용 중일 때

- e-TRAYz Web을 이용
 - e-TRAYz Web를 이용해서 데이터를 저장하거나 다운로드할 수 있습니다.
 - 웹 브라우저는 파이어폭스를 권장해 드립니다.
- 애플톡을 이용
 - 'afp://장비의주소/자신의 계정 아이디'로 파인더에서 서버에 연결을 시도해 보십시오.
 - 인증창이 나타나면 자신의 계정 아이디와 패스워드를 입력하세요.
 - 파인더에 자신의 홈 영역이 생성(마운트)됩니다.
- **Mac에서는 접속기를 이용한 e-TRAYz 클라이언트 프로그램을 사용할 수 없습니다. (추후 지원 예정)**

FAQ

제공된 설치CD 또는 설치프로그램으로 설치가 안됩니다.

- PC와 Xtreamer e-TRAYz가 동일 네트워크 상에 있다면, 도스 명령창을 이용하여 ping 테스트를 합니다. 정상 연결이 되었다면 ping의 응답이 있어야 합니다. (예. 시작-실행-cmd입력-확인 클릭을 하면 도스 명령창이 나타나고, 도스 명령창에 ping 192.168.0.xxx (xx는 Mvibox의 ip주소)입력 후 엔터를 누르면 확인이 가능합니다. 만일 정상 응답이 아니라면, 연결 상태를 확인합니다.
- 설치키가 정확하게 입력되어 있는지 확인을 합니다.
- 하드디스크가 정확히 장착되어 있는지 확인을 합니다. (전면 HDD LED의 불이 들어오지 않아야 정상적으로 설치된 것입니다)

프로그램 설치 도중 오류가 발생했어요.

- 강제로 설치 프로그램을 종료합니다.
- Xtreamer e-TRAYz를 재부팅하고 다시 설치를 진행합니다.

설치키를 입력했지만, 설치 진행이 안됩니다.

- 장비 하단에 부착된 설치키를 확인후 정확하게 다시 입력합니다. 설치키는 대소문자를 구분합니다.

재설치 시, 네트워크에 연결된 장비가 검색되지 않습니다.

- e-TRAYz 사용 도중에 재설치를 하고자 할 때에는 먼저 부팅 초기화를 해야 합니다. 장비 뒷면에 있는 리셋 버튼을 누른 상태에서 전원 스위치를 켜면 부팅 초기화가 완료됩니다.

접속기로 e-TRAYz 에 접속이 안됩니다.

- IP주소와 포트번호가 정확히 입력되어 있는지 확인합니다.
- DDNS를 설정하여 도메인주소를 사용하는 경우에는 공유기 설정이 정확히 되어 있는지 확인합니다.

e-TRAYz 웹페이지(Home)에 연결이 되지 않습니다.

- 설치프로그램이 정상적으로 설치 되었는지 확인합니다.
- 주소창에 '<http://>IP주소:8080/'이 정확히 입력되어 있는지 확인합니다. (포트번호를 입력하지 않으면 연결되지 않습니다.)
- DDNS를 설정하여 도메인주소를 사용하는 경우에는 공유기 설정이 정확히 되어 있는지 확인합니다.

e-TRAYz 접속기에서 공유창이 열리지 않습니다.

- 접속기의 환경설정창에서 e-TRAYz home 포트가 제대로 설정되어 있는지 확인합니다. 기본포트인 8080이 아닌 다른 포트를 사용하고 있다면 User port 항목에 변경된 포트번호를 입력하시기 바랍니다.

일반사용자 : 로그인 비밀번호가 기억나지 않습니다.

- 관리자(장비소유자)에게 비밀번호 초기화를 요청합니다. 관리자는 [설정관리] - [권한] - [사용자] 메뉴에서 해당 사용자의 아이디를 클릭합니다. 사용자 수정창에서 비밀번호 초기화를 체크합니다. 비밀번호가 사용자의 아이디와 동일하게 초기화됩니다.

관리자 : 로그인 비밀번호가 기억나지 않습니다.

- 비밀번호 입력란 하단에 있는 '**비밀번호 초기화**' 메뉴를 선택합니다. 제품 바닥에 있는 설치키를 입력한 후 비밀번호 초기화를 실행하면 아이디와 동일하게 초기화됩니다.

제품의 펌웨어 버전은 어떻게 확인을 하나요?

- e-TRAYz Home으로 접속하면 페이지 상단에서 펌웨어 버전을 확인할 수 있습니다.(예. Ver1.0.0)
- [설정관리] - [시스템] - [업그레이드] 메뉴에서도 펌웨어 버전 확인이 가능합니다.

USB Copy가 제대로 되지 않습니다.

- USB Copy를 위한 연결 포트는 copy 버튼 바로 하단에 있는 포트입니다. USB 외장장치가 정확한 위치에 연결되어 있는지 확인합니다.
- 복사를 위한 용량이 충분한지 확인합니다. 복사하고자 하는 용량이 e-TRAYz 의 남은 용량을 초과할 경우 복사가 제대로 이루어지지 않습니다.

연결된 USB 외장장치는 어디에서 확인할 수 있나요?

- USB 외장장치는 External Disk 안에서 확인할 수 있습니다. 상단 포트에 연결하면 USBDisk 1, 하단 포트에 연결하면 USBDisk 2로 연결됩니다.

USB 외장장치에 데이터가 저장되지 않습니다.

- USB 외장장치의 남은 용량이 충분한지 확인합니다.
- USB 외장장치의 파일시스템이 NTFS인 경우 데이터를 업로드하거나 편집할 수 없습니다. 외장장치를 FAT32 또는 XFS로 포맷한 후 사용하시기 바랍니다.

펌웨어 업그레이드를 하고 싶습니다.

- [설정관리] - [시스템] - [업그레이드] 페이지로 이동합니다. 현재까지 공개된 펌웨어 파일을 모두 확인할 수 있습니다. 본 매뉴얼의 [설정 관리] - [펌웨어 업그레이드] 부분을 참고하여 펌웨어를 진행합니다.

시스템을 안전하게 종료하고 싶습니다.

- [설정관리] - [시스템] - [전원] 페이지로 이동합니다. 시스템 종료를 선택하고 적용 버튼을 클릭합니다.
- 설정관리 페이지로 접속할 수 없는 경우, 제품 후면에 있는 전원 스위치 버튼을 OFF 합니다.

맥킨토시 또는 리눅스 사용자도 사용이 가능한가요??

- 맥킨토시와 리눅스 사용자는 네트워크 드라이브로 연결하여 사용할 수 있는 'e-TRAYz' 기능을 제외하고 모든 기능을 사용할 수 있습니다.

접속기 프로그램은 어디에서 다운로드할 수 있나요?

- e-TRAYz Home으로 접속합니다. 페이지 상단에 있는 'e-TRAYz Connector' 메뉴를 클릭하면 접속기 프로그램을 다운로드할 수 있습니다.

하나의 아이디로 동시에 로그인할 수 있나요?

- 하나의 ID로 동시에 여러 사람이 접속을 할 수는 있습니다. 하지만, 안정적인 동작은 보장할 수 없습니다.

초기 설치 후 관리자 계정의 초기 아이디와 비밀번호는 무엇인가요?

- 초기 아이디와 비밀번호는 sysadmin/sysadmin입니다. 보안을 위해 로그인 후 반드시 비밀번호를 변경하여 사용하시기 바랍니다.

고장 신고 전 확인사항

간단한 문제점은 직접 확인하여 사용이 가능합니다. 이는 보증 기간과 상관이 없습니다. 케이스를 열지 마십시오. 전기적 충격 등 장치에 손상을 줄 수 있습니다. 오류가 발생하면 먼저 아래 항목들을 확인하도록 하십시오.

1) 네트워크 상에서 Xtreamer e-TRAYz에 접속이 되지 않는 경우

- 네트워크 상태와 네트워크 포트를 확인하고 정확하게 연결합니다.
- 방화벽 등의 동작이 되고 있다면 해제하도록 합니다. (공유기, xp/vista, 백신 등)
- IP주소를 정확하게 모를 경우, 아래 2)를 참고합니다.
- 네트워크 설정이 정확하게 되어 있지 않을 경우 아래 3)을 참고합니다.
- 2)와 3)에서 문제를 확인할 수 없다면, 전면 패널의 LED의 동작이 이상한지 유무를 확인합니다.
- LED가 정상동작을 하지 않는다면, A/S 등 기술지원을 요청합니다.

2) 장비의 IP주소가 기억이 나지 않아 접속할 수 없는 경우

- 설치 프로그램을 실행합니다.
- 장비를 검색하는 단계까지 [다음]을 계속 클릭합니다.
- 검색된 장비의 IP주소와 MAC주소가 표시됩니다. 표시된 IP주소로 접속이 가능합니다.
- 설치 프로그램에 관한 자세한 내용은 매뉴얼을 참고하십시오.

3) 네트워크 설정이 정확하게 되지 않아 접속이 안될 경우

- 장비 뒷면에 있는 Reset 버튼을 비프음이 1회 울릴 때까지 누릅니다.
- 비프음이 2번 울리면서 네트워크 설정이 초기화됩니다.
- 초기화된 네트워크 IP는 매뉴얼의 네트워크 설정 항목을 참고하십시오.

4) 하드디스크를 설치했는데 LED에 계속 불이 들어오는 경우

- 하드디스크가 정확한 위치에 장착되어 있는지 확인합니다.
- 하드디스크 장착 시 힘껏 눌러 정확히 고정시켜 주시기 바랍니다.